

č.j. HSCB-374/PRE-2006

HASIČSKÝ ZÁCHRANNÝ SBOR

Jihočeského kraje



ROZBOR POŽÁRNOSTI
a přehled o událostech

JIHOČESKÝ KRAJ

rok: **2005**

zpracovali: kpt. Pavel Šimeček , npor. Josef Smolík – oddělení ZPP HZS JČK

schválil : plk.JUDr. Josef Blažek v.r.
ředitel HZS JČK

Hasičský záchranný sbor Jihočeského kraje

R O Z B O R

požárnosti a přehled o událostech v Jihočeském kraji rok 2005

Za období od **1.1.2005 do 31.12.2005** bylo na operační střediska Hasičského záchranného sboru Jihočeského kraje nahlášeno celkem **1 053 požárů**, které způsobily přímou hmotnou škodu ve výši **65 223.000,- Kč**. Průměrně každých **8 hodin** vznikl jeden požár. Nejčastější příčinou vzniku požáru byly technické závady strojů a zařízení (**163** požárů). Při těchto požárech byla způsobena přímá škoda ve výši **12 921.200,- Kč** a představují **15 %** z celkového počtu požárů. Usmrcena při nich nebyla žádná osoba a zranění utrpěly **4 osoby**.

Další nejčastější příčinou vzniku požáru byla nedbalost osob (**112** požárů). Při těchto požárech byla způsobena přímá škoda ve výši **8 927.500,- Kč**. Tyto požáry představují **11%** z celkového počtu požárů. Usmrceny byly **3** osoby a **16** osob bylo zraněno. Nejvíce požárů bylo evidováno v okrese České Budějovice – **298**, nejméně požárů bylo evidováno v okrese Strakonice – **95**.

Veškerými údaji o škodách v tomto rozboru, jsou vyjádřeny pouze škody přímé na zničeném a poškozeném majetku. Nejsou zde zahrnuty škody způsobené nucenými odstávkami výrobních zařízení ani náklady vynaložené na opravu poškozených zařízení, objektů a náklady spojené s obnovou požárem zničených hodnot.

Při požárech v roce **2005** bylo usmrceno **celkem 7 osob**. Zraněno bylo **38 osob**, z toho **9 příslušníků** Hasičského záchranného sboru Jihočeského kraje.

Včasnými a účinnými zásahy jednotek požární ochrany a občanů při požárech byly na majetku uchráněny hodnoty, odhadem v celkové výši **389 728.000,- Kč**. Hodnoty uchráněné při technických zásazích, zejména při únicích ropných a jiných chemických produktů jsou značné a nejsou z důvodu obtížného vyčíslení ve výše uvedeném informativním údaji zahrnuty.

Při zásazích jednotek požární ochrany (jedná se i o technické zásahy), bylo bezprostředně zachráněno **117 osob** a **142 osob** bylo evakuováno.

Porovnání základních údajů o požárech s rokem 2004

rok	2004	2005	rozdíl
Počet požárů	1062	1053	-9
Vzniklá škoda	103 696.000,-Kč	65 223.000,- Kč	- 38 473.000,-Kč
Uchráněné hodnoty	331 359.000,-Kč	389 728.000,- Kč	+ 58 369.000,-Kč
Usmrceno	7	7	0
Zraněno	50	38	-12
Počet požárů se škodou nad 250.000,- Kč	72	58	-14

Požáry v Jihočeském kraji, které v roce 2005 ovlivnily výši vzniklých škod

- | | | |
|-------|------------|--|
| 28.1. | 23.00 hod. | Požár střechy zámku v obci Vodice (TA).
Vzniklá škoda – 3 782.000,-Kč
U.H. – 3 500.000,-Kč
Příčinou vzniku požáru byl špatný stav komínového tělesa. |
| 6.2. | 14.15 hod. | Požár bytové jednotky v domě v obci Hořice na Šumavě (ČK).
Vzniklá škoda – 812.000,-Kč
U.H. – 1 000.000,-Kč
Příčinou vzniku požáru bylo nedbalostní jednání při užívání tepelného spotřebiče. |
| 15.2. | 20.00 hod. | Požár odchovny prasat a hovězího dobytka v obci Mírotice, místní části Lučkovice (PI).
Vzniklá škoda – 950.000,-Kč
U.H. – 2 000.000,-Kč
Příčinou vzniku požáru byla technická závada na elektroinstalaci objektu. |
| 17.2. | 01.00 hod. | Požár stodoly s truhlářským zařízením v obci Hracholusky (PT).
Vzniklá škoda – 652.000,-Kč
U.H. – 500.000,-Kč
Příčina vzniku požáru nebyla jednoznačně zjištěna, byly stanoveny vyšetřovací verze. |
| 12.4. | 16.10 hod. | Požár skladu textilu ve Volyni (ST).
Vzniklá škoda – 1 060.000,-Kč
U.H. – 500.000,-Kč
Příčinou vzniku požáru byla hra dětí. |
| 22.6. | 16:55 hod. | Požár železničních osobních vozů vlaku č. EX 533 Budvar v Táboře – Čekanovicích (TA).
Vzniklá škoda – 2 000.000,-Kč
U.H. – 5 000.000,-Kč
Příčinou vzniku požáru byla provozně - technická závada. |
| 25.6. | 13.20 hod. | Požár nákladního automobilu v obci Předslavice (ST).
Vzniklá škoda – 1 000.000,-Kč
U.H. – 600.000,-Kč
Příčinou vzniku požáru byla technická závada. |
| 14.7. | 02.39 hod. | Požár dřevěných pilin a části technologie sila v Českých Budějovicích (CB).
Vzniklá škoda – 1 000.000,-Kč
U.H. – 4 000.000,-Kč
Příčina vzniku požáru nebyla jednoznačně zjištěna, byly stanoveny vyšetřovací verze. |

- 20.7. 15.25 hod. Požár mechanizovaného skladu píce v obci Zvíkov – dvůr Ortvínovice (CB).
Vzniklá škoda – 500.000,-Kč
U.H. – 2 000.000,-Kč
Příčina vzniku požáru nebyla jednoznačně zjištěna, byly stanoveny vyšetřovací verze.
- 24.7. 22.30 hod. Požár víceúčelového objektu v Dolním Dvořišti (CK).
Vzniklá škoda – 1 153.000,-Kč
U.H. – 1 000.000,-Kč
Příčinou vzniku požáru bylo nedbalostní jednání.
- 30.7. 02.30 hod. Požár objektu pily v obci Ratibořice (TA).
Vzniklá škoda – 1 000.000,-Kč
U.H. – 1 000.000,-Kč
Příčinou vzniku požáru byl atmosférický výboj.
- 12.8. 13.12 hod. Požár rodinného domu a hospodářského stavení v obci Svatý Jan nad Malší (CB).
Vzniklá škoda – 500.000,-Kč
U.H. – 300.000,-Kč
Příčinou vzniku požáru byla hra dětí.
- 13.8. 14.30 hod. Požár zemědělské stáje v obci Újezdec (PT).
Vzniklá škoda – 700.000,-Kč
U.H. – 3 500.000,-Kč
Příčinou vzniku požáru byla hra dětí.
- 29.8. 19.00 hod. Požár garáže a rodinného domu v Českých Budějovicích, místní části Suché Vrbné (CB).
Vzniklá škoda – 900.000,-Kč
U.H. – 3 000.000,-Kč
Příčinou vzniku požáru bylo nedbalostní jednání.
- 5.9. 14.35 hod. Požár skladu lnu a slámy obci Horní Hořice (TA).
Vzniklá škoda – 700.000,-
U.H. – 100.000,-Kč
Příčina vzniku požáru nebyla jednoznačně zjištěna, byly stanoveny vyšetřovací verze.
- 9.9. 13.20 hod. Požár nákladního automobilu v k.ú. města Vimperk (PT).
Vzniklá škoda – 900.000,-Kč
U.H. – 1 000.000,-Kč.
Příčinou vzniku požáru byla technická závada.
- 16.9. 01.30 hod. Požár zábavního podniku ve Volarech (PT).
Vzniklá škoda – 4 500.000,-Kč
U.H. – 50.000,-Kč

- Příčina vzniku požáru nebyla jednoznačně zjištěna, byly stanoveny vyšetřovací verze.
- 5.10. 03.20 hod. Požár skladu tepelné izolace v areálu firmy EKOIZOL v Českých Budějovicích, části Vráto (CB).
Vniklá škoda 900.000,- Kč
U.H. 240.000,-Kč
Příčina vzniku požáru – byly stanoveny vyšetřovací verze.
- 1.11. 02.40 hod. Požár obytného objektu - bývalá škola v přírodě v obci Heřmanec (JH).
Vzniklá škoda – 2 000.000,-Kč
U.H. – 3 000.000,-Kč
Příčina vzniku požáru – byly stanoveny vyšetřovací verze.
- 14.11. 06.02 hod. Požár rekreační chalupy v Olšíně (CK).
Vzniklá škoda – 800.000,-Kč
U.H. – 1 000.000,-Kč
Příčinou vzniku požáru byla nedbalost při používání elektrotepelného spotřebiče.
- 24.12. 02.24 hod. Požár truhlářské dílny v obci Zborov (CB).
Vzniklá škoda - 1 500.000,- Kč
U.H. – 1 000.000,- Kč
Příčina vzniku požáru – byly stanoveny vyšetřovací verze.
- 25.12. 12.10 hod. Požár bytové jednotky v Českých Budějovicích, Otavské ulici (CB).
Vzniklá škoda – 800.000,- Kč
U.H. – 200.000,- Kč
Příčinou vzniku požáru bylo nedbalostní jednání uživatele bytu – zapálení vánočního stromečku od prskavky.
- 26.12. 03.45 hod. Požár rekreační chalupy ve Zbytinách (PT).
Vzniklá škoda – 1 200.000,- Kč
U.H. – 2 000.000,- Kč
Příčinou vzniku požáru byly spáry v komínovém tělese.
- 28.12. 02.00 hod. Požár roubeného objektu ve Volarech (PT).
Vzniklá škoda – 3 000.000,- Kč
U.H. – 0,- Kč
Příčina vzniku požáru – byly stanoveny vyšetřovací verze.
- 28.12. 06.27 hod. Požár centrální výtopy na biomasu v Trhových Svinech (CB).
Vzniklá škoda – 2 000.000,- Kč
U.H. – 130.000.000,-Kč
Příčina vzniku požáru – v době zpracování tohoto dokumentu dosud probíhají znalecké expertizy.

Požáry v Jihočeském kraji, při kterých v roce 2005 došlo k usmrcení osob

- | | | |
|--------|------------|---|
| 25.4. | 20.48 hod. | Požár osoby. Jednalo se o sebevražedný úmysl v Táboře, ulici kpt.Jaroše (TA).
Jednalo se o požár beze škody, U.H. – 0.
Při požáru došlo k usmrcení jedné osoby – muže ve věku 47 let. |
| 1.5. | 03.30 hod. | Požár dřevěné boudy v Táboře, místní části Čekanice (TA).
Vzniklá škoda – 3.000,-Kč
U.H. – 0
Příčina vzniku požáru - bylo stanoveno nedbalostní jednání.
Při požáru došlo k usmrcení jedné osoby – chlapce ve věku 15 let. |
| 16.7. | 14.36 hod. | Požár lehkého letadla v k.ú. Buková, jako následek letecké dopravní nehody (CB).
Vzhledem k tomu, že se jednalo o DN, nebyly další údaje k události došetřovány.
Při události došlo k usmrcení jedné osoby na místě. |
| 14.8. | 17.45 hod. | Požár obytného přívěsu v obci Kamenný Újezd, místní části Na Dolech (CB).
Vzniklá škoda – 65.000,-Kč
U.H. – 20.000,-Kč
Příčinou vzniku požáru bylo zanedbání bezpečnostních předpisů při provozu tepelného spotřebiče.
Při požáru došlo k usmrcení jedné osoby – muže ve věku 49 let. |
| 8.10. | 23.00 hod. | Požár v rodinném domě v obci Radenín, místní části Terezín (TA).
Vzniklá škoda – 10.000,-Kč
U.H. – 0
Příčinou vzniku požáru byla nedbalostní jednání v důsledku nemoci.
Při požáru došlo k usmrcení jedné osoby – ženy ve věku 77 let. |
| 29.12. | 22.00 hod. | Požár v rodinném domě v Benešově nad Černou (CK).
Vzniklá škoda – 20.000,-Kč
U.H. – 200.000,-Kč
Příčina – nezjištěna, stanoveny verze.
Při požáru došlo k usmrcení jedné osoby – muže ve věku 25 let. |
| 2.12. | 15.55 hod. | Požár stavební buňky ve Volyni (ST).
Vzniklá škoda – 50.000,-Kč
U.H. – 20.000,-Kč
Příčinou vzniku požáru byla nesprávná obsluha lokálního spotřebiče na tuhá paliva.
Při požáru došlo k usmrcení jedné osoby – muže ve věku 37 let. |

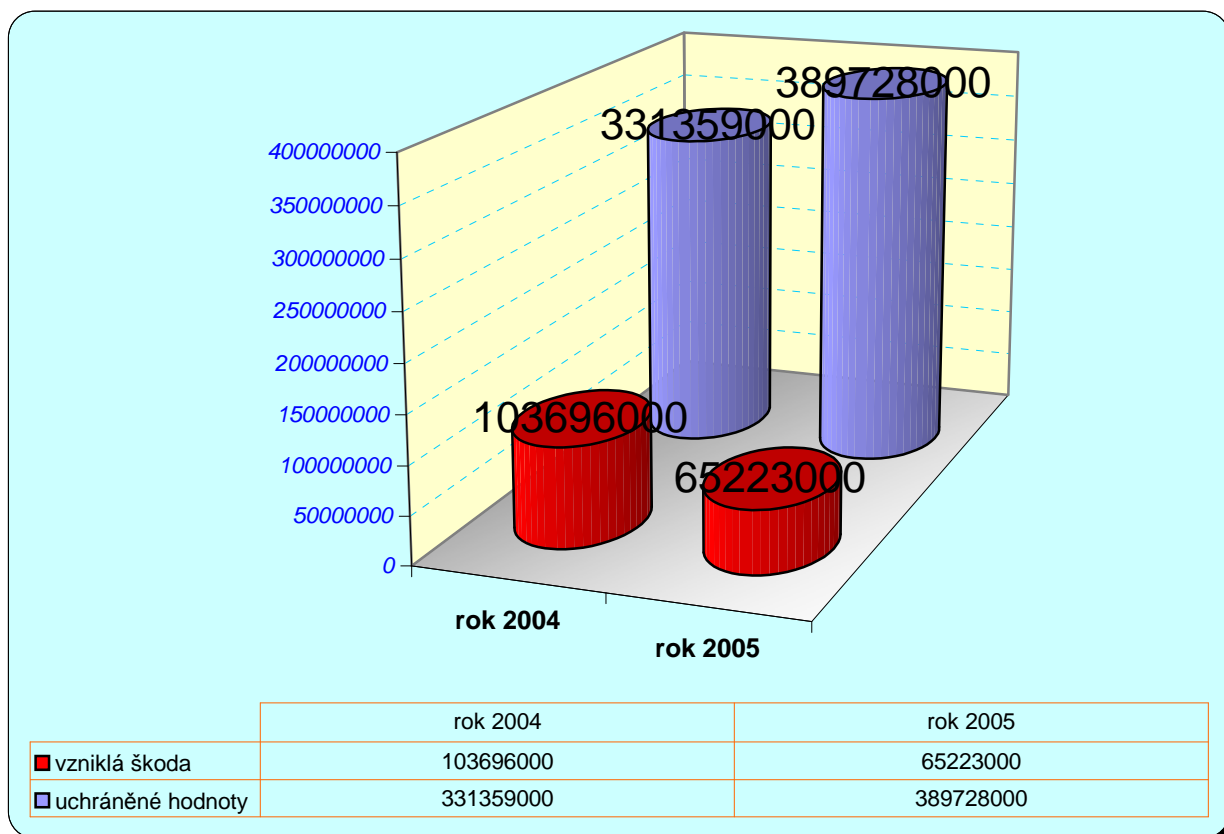
Požárnost v Jihočeském kraji za posledních 7 let

rok	počet požárů	přímá škoda	uchráněné hodnoty	usmrceno	zraněno
1999	1293	59 984.000,-Kč	286 682.500,-Kč	3	48
2000	1256	77 933.430,-Kč	306 392.200,-Kč	11	64
2001	987	49 023.000,-Kč	356 263.000,-Kč	3	40
2002	1113	39 592.000,-Kč	274 426.000,-Kč	14	67
2003	1677	140 529.000,-Kč	347 939.000,-Kč	7	50
2004	1062	103 696.000,-Kč	331 359.000,-Kč	7	50
2005	1053	65 223.000,- Kč	389 728.000,-Kč	7	38
CELKEM	8441	535 979.430,- Kč	2 292 789.700,-Kč	52	357

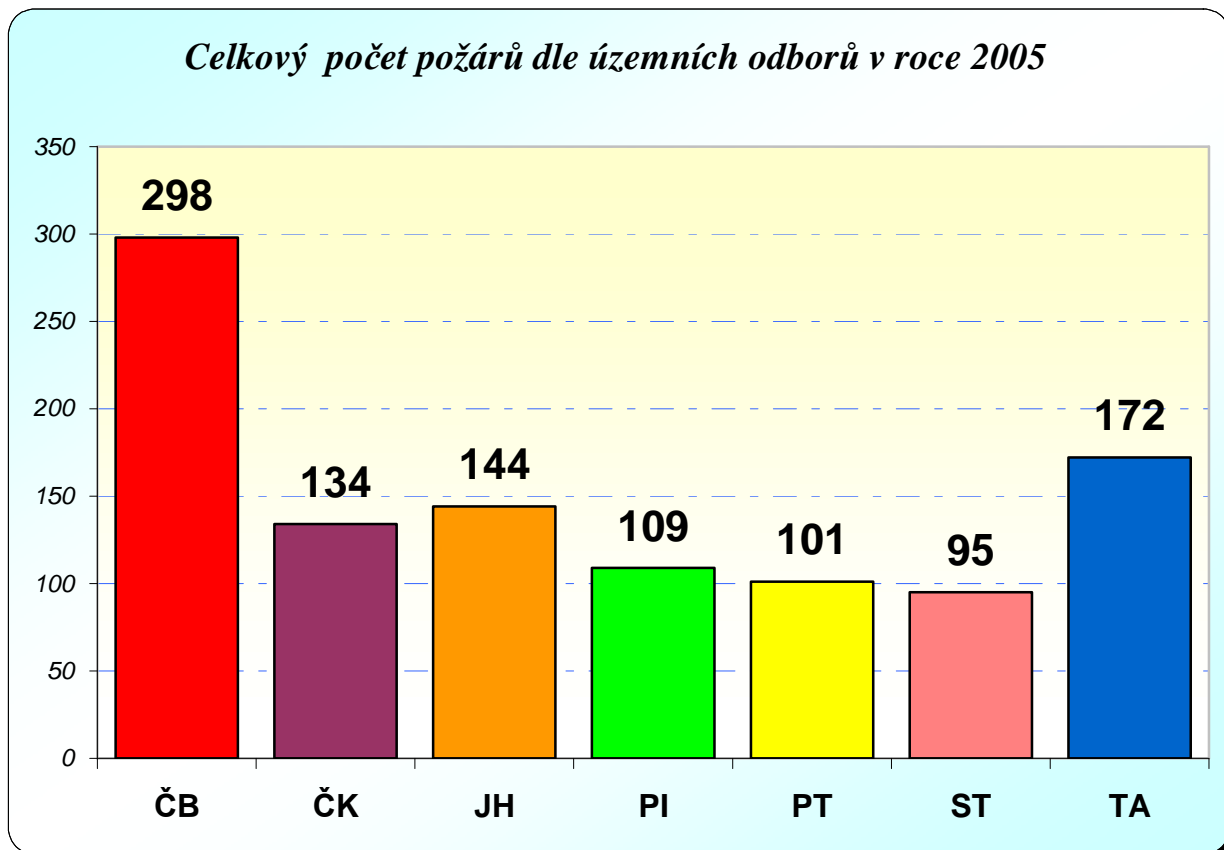
Základní údaje o požárech

	2004	2005	porovnání
počet požárů celkem	1062	1053	- 9
počet požárů se škodou < 10.000,-Kč	757	763	+ 6
počet požárů se škodou 10.000-250.000,-Kč	233	232	- 1
počet požárů 250.000-1 000.000,-Kč	51	47	- 4
počet požárů se škodou > 1 000.000,-Kč	21	11	- 10
počet usmrcených celkem	7	7	0
počet zraněných celkem	50	38	- 12
počet evakuovaných osob celkem	117	142	+ 25
počet zachráněných osob celkem	12	117	+ 105
přímá škoda	103 696.000,- Kč	65 223.000,- Kč	- 38 473.000,- Kč
uchráněné hodnoty	331 359.000,- Kč	389 728.000,- Kč	+ 58 369.000,- Kč

Porovnání výše vzniklých škod a uchráněných hodnot (v Kč)



Celkový počet požárů dle územních odborů v roce 2005



Základní údaje dle územních odborů	ČB	ČK	JH	PI	PT	ST	TA	celkem
Počet požárů celkem	298	134	144	109	101	95	172	1053
Požáry se škodou < 10.000,-Kč	221	98	107	70	69	69	129	763
Požáry se škodou 10.000 - 250.000,- Kč	61	31	28	35	23	22	32	232
Požáry se škodou 250.000-1 000.000,-Kč	14	4	8	4	6	3	8	47
Požáry se škodou nad 1 000.000,-Kč	2	1	1	0	3	1	3	11
Počet usmrcených celkem	2	1	0	0	0	1	3	7
Usmrcených < 15 let	0	0	0	0	0	0	1	1
Usmrcených 15 - 60 let	2	1	0	0	0	1	1	5
Usmrcených > 60 let	0	0	0	0	0	0	1	1
Počet zraněných celkem	8	17	5	2	4	2	0	38
Zraněných < 15 let	0	0	0	0	0	0	0	0
Zraněných 15 - 60 let	4	10	2	2	0	2	0	20
Zraněných > 60 let	0	2	1	0	0	0	0	3
Zraněných - hasiči HZS ČR	4	2	2	0	1	0	0	9
Zraněných - hasiči HZS podniků	0	0	0	0	0	0	0	0
Zraněných - hasiči SDH, ostatní	0	3	0	0	3	0	0	6
Evakuováno celkem	0	11	2	3	2	16	108	142
Zachráněno celkem	4	7	0	3	0	0	103	117
Přímá škoda (tis.Kč)	15 009.30	5 957.80	6 238.00	4 113.00	13 147.00	4 065.50	16 692.50	65 223.00
Uchráněné hodnoty (tis.Kč)	179 463.00	28 956.00	26 470.00	43 866.00	25 811.50	9 296.00	75 865.00	389 728.00

Porovnání průměrných hodnot za posledních pět let s rokem 2005

	průměrně v roce	v roce 2005
Počet požárů	1 178	1 053
Přímá škoda	79 612.600,- Kč	65 223.000,- Kč
Uchráněné hodnoty	339 943.000,- Kč	389 728.000,- Kč
Usmrceno	8	7
Zraněno	49	38

Průměrný počet požárů za jeden rok v posledních pěti letech je **1 178** požárů se vzniklou škodou **79 612.600,- Kč**. Každý rok bylo při požárech usmrceno v průměru **8 osob** a zraněno **49 osob**. Uchráněné hodnoty činí průměrně **339 943.000,- Kč** ročně.

Porovnání vybraných příčin požárů s rokem 2005

příčiny	2004	škoda	2005	škoda
úmyslné zapálení	48	14 445.900,- Kč	45	3 182.800,- Kč
hra dětí	20	684.000,- Kč	16	3 196.000,- Kč
nedbalost dospělých	145	10 270.900,- Kč	112	8 927.500,- Kč
závady na komínech	13	4 287.000,- Kč	14	5 398.000,- Kč
technické závady	194	46 738.500,- Kč	163	12 921.200,- Kč
samovznícení	5	29.600,- Kč	9	209.960,- Kč
dopravní nehody	8	670.000,- Kč	11	409.000,- Kč

Nejvíce požárů v roce **2005** je evidováno jako hoření přírodních porostů, opuštěných objektů a demolic, odpadních košů, kontejnerů a skládek odpadu, při nichž nevznikla žádná škoda (**559 požárů**, což činí **53%** z celkového počtu požárů).

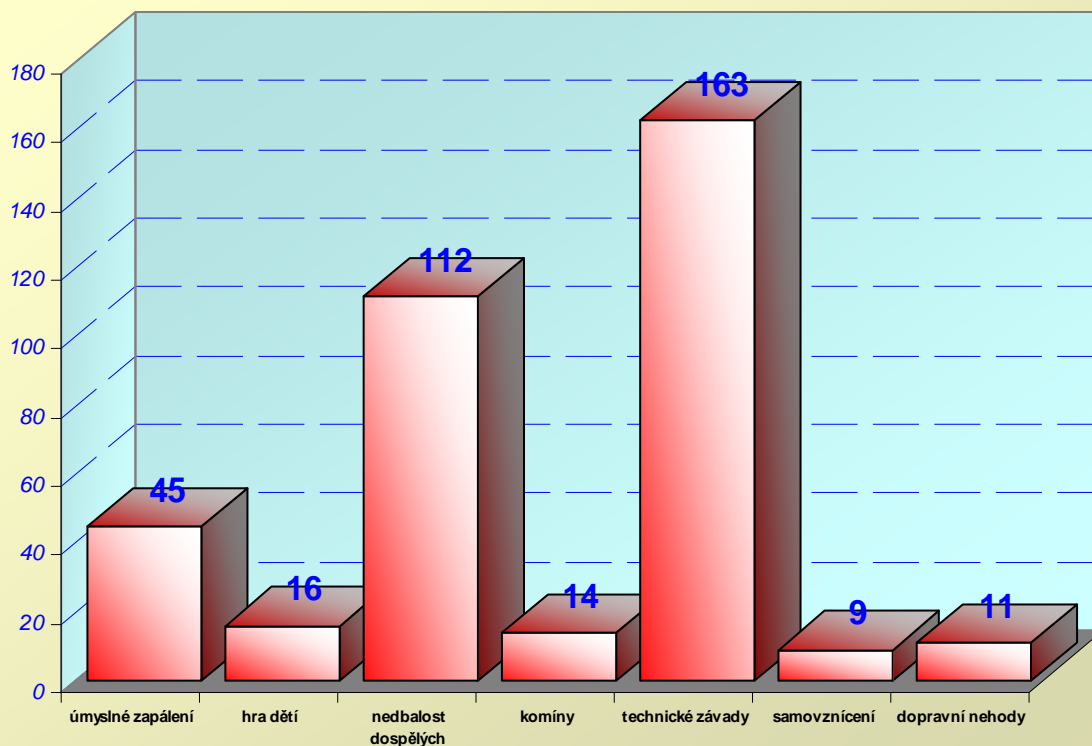
Nejčastější příčinou vzniku požárů v roce **2005** v Jihočeském kraji byly provozně technické závady (**163** požárů, což činí **15,48%** z celkového počtu požárů). Další častou příčinou vzniku požárů je nedbalostní jednání osob (**112** požárů – **10,64%**) a požáry úmyslně založené (**45** požárů – **4,27%**).

Oproti roku **2004** došlo v roce **2005** k méně požárům v důsledku nedbalosti dospělých osob (o **33** případů méně) a k poklesu počtu požárů vzniklých v důsledku provozně technických závad (pokles o **31** případů).

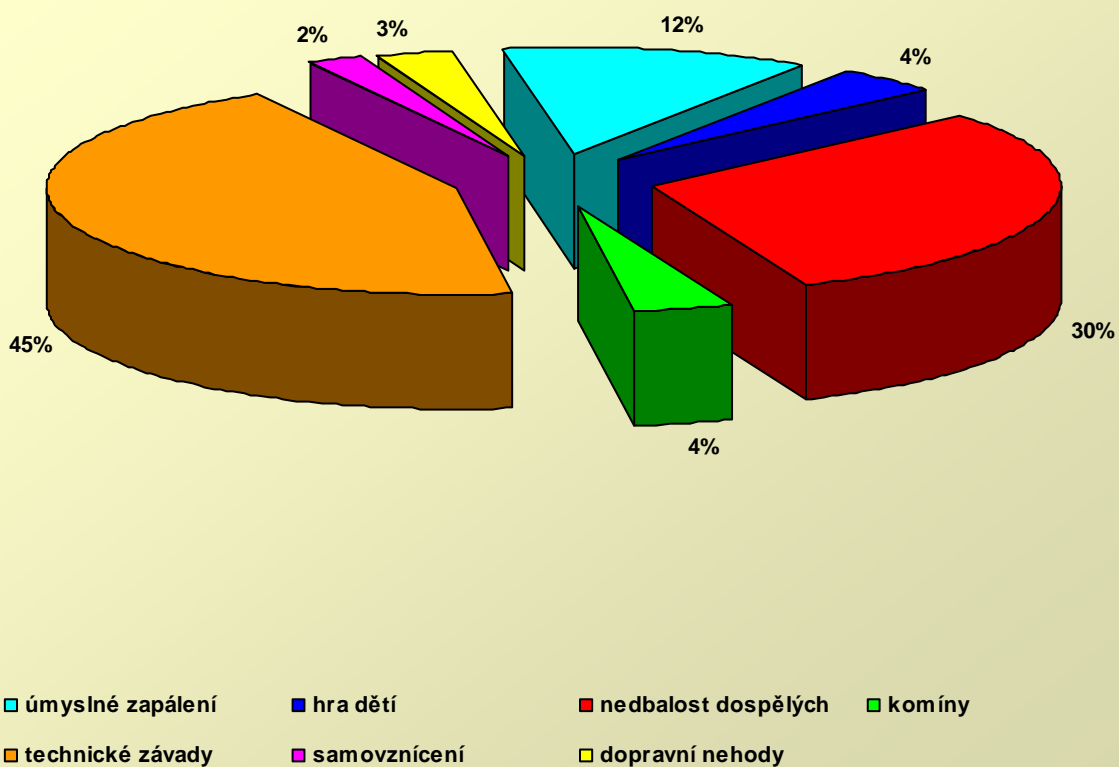
Požáry podle příčiny a činnosti při vzniku

Příčina požáru	počet požárů	podíl v %	Přímá škoda v tis.Kč	podíl v %	U	Z
Neobjasněno, v šetření	96	9,12	23 059,70	35,35	1	7
Dále nešetřeno	559	53,09	0,00	0,00	0	0
Úmysl-pachatel zjištěn	3	0,28	185,00	0,28	0	0
Úmysl-pachatel nezjištěn	42	3,99	2 997,80	4,60	0	0
Sebevražedný úmysl, nemoc	4	0,38	30,00	0,05	2	2
Děti do 15-ti let	16	1,52	3 196,00	4,90	0	0
Kouření	19	1,80	297,70	0,46	1	0
Zakládání ohně,vypalování	20	1,90	939,80	1,44	0	0
Nesprávná obsluha topidla	4	0,38	139,50	0,21	0	0
Hořlaviny u topidla	7	0,66	849,00	1,30	0	2
Používání zápal. kap., plynu	3	0,28	200,00	0,31	0	0
Používání otevřeného ohně	14	1,33	906,00	1,39	0	1
Manipulace se žhav.popelem	4	0,38	36,00	0,06	0	0
Sváření, řezání, rozmrazování	6	0,57	200,00	0,31	0	1
Zanedbání bez. předpisů	19	1,80	1 695,50	2,60	1	2
Neznalost,omyl,nespr.obsluha	16	1,52	3 664,00	5,62	1	10
Nedbalost - CELKEM	112	10,64	8 927,50	13,69	3	16
Spáry v komíně	5	0,47	5 142,00	7,88	0	1
Zazděný trám	3	0,28	207,00	0,32	0	0
Jiskry z komína, vznícení sazí	5	0,47	39,00	0,06	0	0
Nev. konstrukce komína	1	0,09	10,00	0,02	0	0
Komíny - CELKEM	14	1,33	5 398,00	8,28	0	1
Technická závada topidla	3	0,28	5 020,00	7,70	0	2
Špatný stav topidla,kouřovodu.	0	0,00	0,00	0,00	0	0
Nespr.umístnění topidla,instal.	10	0,95	1 114,00	1,71	0	1
Jiná závada topidla	2	0,19	50,00	0,08	0	0
Topidla - CELKEM	15	1,42	6 184,00	9,48	0	3
Technické závady	127	12,06	8 665,30	13,29	0	3
Nesprávná instalace, údržba	3	0,28	101,00	0,15	0	0
Cizí předmět ve stroji	1	0,09	450,00	0,69	0	0
Žhavé materiály, výrobky	1	0,09	50,00	0,08	0	0
Výboje statické elektřiny	0	0,00	0,00	0,00	0	0
Jiskry z výfuku, brzd	2	0,19	2,50	0,00	0	0
Tření, přehřátí	7	0,66	348,00	0,53	0	0
Ost.změny provoz.parametrů	22	2,09	3 304,40	5,07	0	1
Tech.závady - CELKEM	163	15,48	12 921,20	19,81	0	4
Samovznícení zeměd. plodin	1	0,09	30,00	0,05	0	0
Samovznícení uhlí	8	0,76	179,96	0,28	0	0
Samovznícení - jiné	0	0,00	0,00	0,00	0	0
Samovznícení chem. látek	0	0,00	0,00	0,00	0	0
Samovznícení - CELKEM	9	0,85	209,96	0,32	0	0
Výbuchy plynu, par.HK	0	0,00	0,00	0,00	0	0
Manipul. s hořl. látk. CELKEM	0	0,00	0,00	0,00	0	0
Blesk – objekt s hromosvodem	0	0,00	0,00	0,00	0	0
Blesk – objekt bez hromosvodu	5	0,47	565,00	0,87	0	0
Blesk – ostatní	3	0,28	1 065,80	1,63	0	0
Živelní pohroma	0	0,00	0,00	0,00	0	0
Dopravní nehody	11	1,04	409,00	0,63	1	5
Vojenská cvičení, ohňostroje	0	0,00	0,00	0,00	0	0
Mimořádné příčiny - CELKEM	19	1,80	2 039,80	3,13	1	5
Jiné příčiny	1	0,09	75,00	0,11	0	0
Příčiny - CELKEM	1 053	100,00	65 223,960	100,00	7	38

Počty vybraných příčin vzniku požárů v Jihočeském kraji v roce 2005



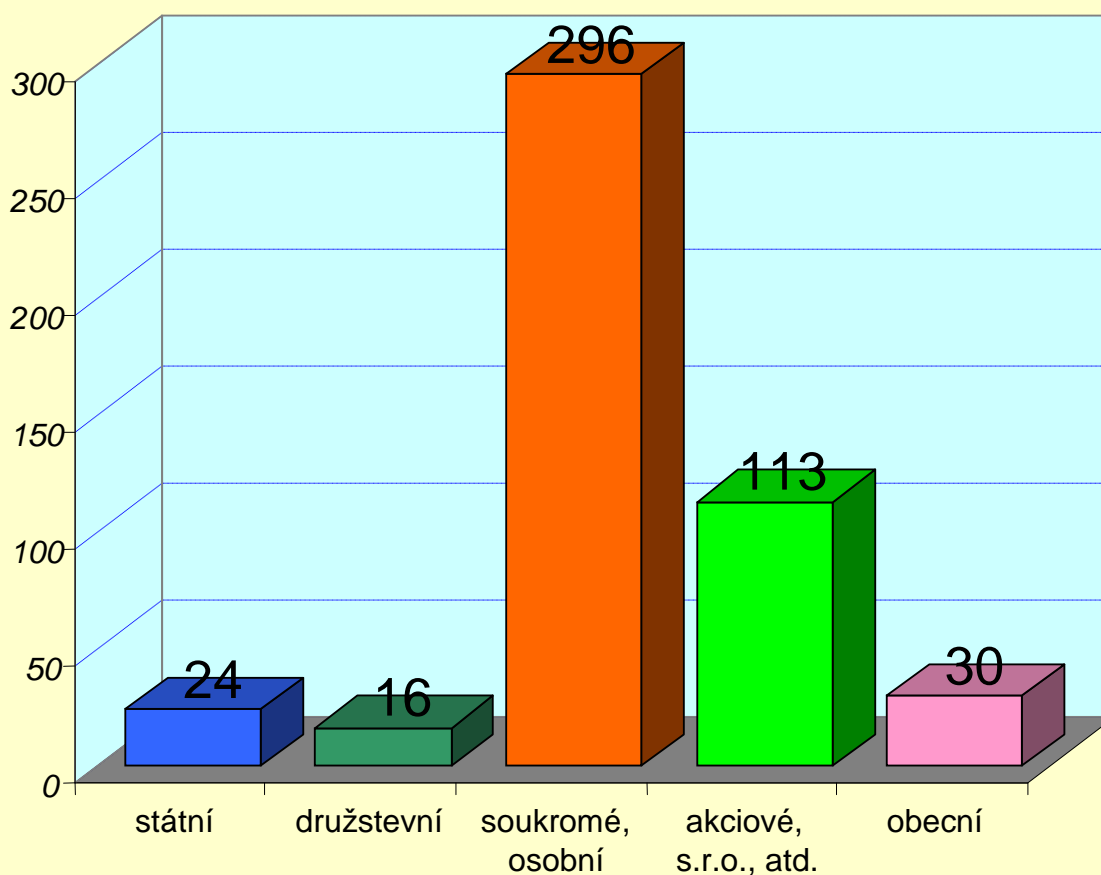
Grafické vyjádření podílu vybraných příčin vzniku požárů v roce 2005



Počet požárů dle převažujícího druhu vlastnictví

Převažující druh vlastnictví	počet požárů	podíl v %	přímá škoda v tis. Kč	podíl v %
Státní	24	2,28	5 077,80	7,79
Družstevní	16	1,52	1 430,00	2,19
Soukromé	296	28,11	37 993,86	58,25
Zahraniční org. a cizí stát.příslušníci	1	0,09	60,00	0,09
Církevní	1	0,09	0,50	0,00
Akciové, s.r.o., v.o.s., ap.	113	10,73	19 848,40	30,43
Obecní	30	2,85	556,90	0,85
Spolkové, nadace, sdružení	8	0,76	246,00	0,38
Jiné, nezjištěno	25	2,37	10,50	0,02
Nespecifikováno	539	51,20	0,00	0,00
CELKEM	1053	100,00	65 223,96	100,00

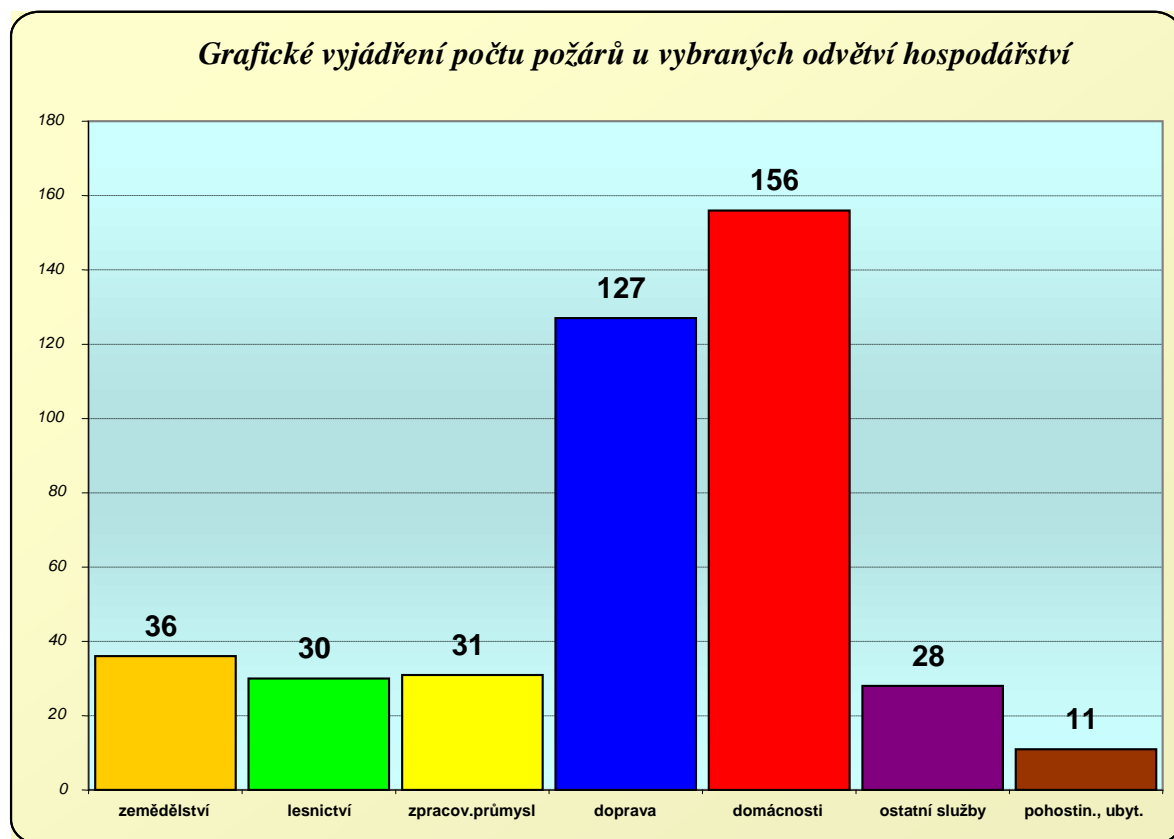
Počty požárů u vybraných druhů vlastnictví



Počet požárů dle sledovaného odvětví hospodářství

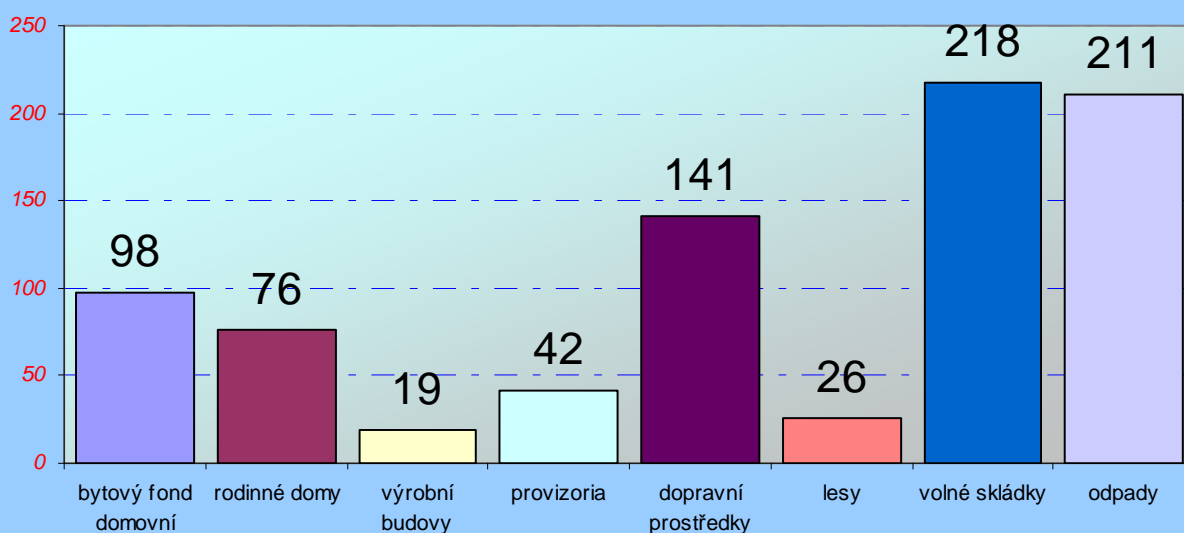
Odvětví hospodářství	počet požárů	podíl v %	přímá škoda v tis. Kč	podíl v %	U	Z
Zemědělství, rybářství	36	3,42	5 224,00	8,01	0	1
Lesnictví	30	2,85	625,00	0,96	0	0
Dobývání nerost. surovin	0	0,00	0,00	0,00	0	0
Zpracovatelský průmysl	31	2,94	10 043,30	15,40	0	2
Výroba, rozvod el., plynu, vody	6	0,57	2 084,00	3,20	0	0
Stavebnictví	5	0,47	510,00	0,78	0	0
Obchod, opravy zboží	18	1,71	2 535,46	3,89	0	0
Pohostinství, ubytování	11	1,04	5 290,00	8,11	0	7
Doprava	127	12,06	11 940,70	18,31	1	7
Pošty, telekomunikace	0	0,00	0,00	0,00	0	0
Peněžnictví, pojišťovnictví	2	0,19	0,50	0,00	0	0
Služby podnikům, výzkum, reality	15	1,42	819,00	1,26	0	0
Veřejná správa, bezpečnost	4	0,38	457,40	0,70	0	0
Školství	6	0,57	411,50	0,63	0	0
Zdravotnictví, soc. činnost	1	0,09	200,00	0,31	0	0
Ostatní veřejné a osobní služby	28	2,66	2 310,50	3,54	0	4
Domácnosti	156	14,81	22 441,80	34,41	5	15
Jiné a nezatříděno	577	54,82	330,80	0,49	1	2
CELKEM	1053	100,00	65 223,96	100,00	7	38

Grafické vyjádření počtu požárů u vybraných odvětví hospodářství



Provizoria a účelové objekty	39	3	42	0	0	0	0	0	0	0	0	0	0	0	0
Dopravní prostředky a pracovní stroje	130	11	141	1239	8	41	1	2	1291	0	0	0	0	0	0
Garáže mimo budov	2	1	3	12	0	0	0	0	12	0	0	0	0	0	0
Komunikace	1	0	1	110	0	0	0	0	110	0	0	0	0	0	0
Zemědělské plochy	22	2	24	0	0	0	0	0	0	0	0	0	0	0	0
Lesy	26	0	26	1	0	0	0	0	1	0	0	0	0	0	0
Volné skládky	216	2	218	0	0	0	0	0	0	15	0	0	0	0	15
Odpady	208	3	211	0	0	0	0	0	0	0	0	0	0	0	0
Nezatříděno	27	1	28	0	0	0	0	0	0	0	0	0	0	0	0
Objekty celkem	994	59	1053	1362	8	41	1	2	1413	35	0	0	0	0	35

Počty požárů dle vybraných objektů v Jihočeském kraji v roce 2005



Počet jednotlivých událostí podle objektu vzniku - část 2.

UNL – únik nebezpečné chemické látky	TH – technická havárie	RHN – radiační havárie a nehoda
41 – únik plynu aerosolu	51 – technická havárie	61 – radiační havárie a nehoda
42 – únik kapaliny (mimo ropných produktů)	52 – technická pomoc	OMU – ostatní mimořádné události
43 – únik ropných produktů	53 – technologická pomoc	71 – ostatní mimořádné události (epidemie, nákazy)
44 – únik pevné látky	54 – ostatní pomoc	PP – planý poplach
45 - ostatní	51 až 54 - celkem	81 – planý poplach
41 až 45 - celkem		12 až 81 - celkem

Budovy	41	42	43	44	45	41 až 45	51	52	53	54	51 až 54	61	71	81	12 až 81
Budovy pro Zdravotnictví	0	0	0	0	0	0	0	24	0	1	25	0	0	1	27
Budovy pro služby	1	0	0	0	0	1	0	10	0	0	10	0	0	1	12
Budovy pro výchovu	0	0	0	0	0	0	0	46	0	0	46	0	0	4	52
Budovy pro kulturu	0	0	0	0	0	0	0	24	0	0	24	0	0	25	50
Budovy Administrativní	0	0	0	0	0	0	0	48	1	0	49	0	0	28	85
Budovy spol. ubytování, chaty	0	1	0	0	0	1	0	47	1	1	49	0	0	4	82
Budovy pro obchod a stravu	0	0	0	0	0	0	0	51	0	0	51	0	0	34	98
Budovy pro sociální zabezpečení	0	0	0	0	0	0	0	45	0	0	45	0	0	5	50
Budovy církevní a historické	0	0	0	0	0	0	0	6	0	0	6	0	0	5	14
Bytový fond domovní	6	1	0	0	1	8	2	1287	1	35	1325	0	0	47	1479
Rodinné domy	1	0	0	0	0	1	0	255	4	16	275	0	0	16	383
Ostatní budovy pro bydlení	1	0	0	0	0	1	0	12	0	0	12	0	0	5	31
Výrobní budovy	0	1	0	0	0	1	0	15	3	0	18	0	0	37	76
Energetické výrobní budovy	1	0	0	0	0	1	0	9	3	0	12	0	0	3	20
Budovy pro dopravu a spoje	0	0	0	0	0	0	0	14	0	0	14	0	0	3	19
Budovy garáží a údržby	0	0	0	0	0	0	0	12	0	0	12	0	0	0	18
Sklady nezemědělské	0	0	0	0	0	0	0	6	1	0	7	0	0	7	21
Budovy pro zem. výrobu	0	0	0	0	0	0	0	2	0	0	2	0	0	0	5
Sklady zemědělské	0	0	0	0	0	0	0	0	1	0	1	0	0	1	10
Objekty mimo budov	2	0	4	0	0	6	0	41	1	2	44	0	0	8	66
Objekty mimo budov v zemědělství	0	0	0	0	0	0	0	2	0	0	2	0	0	0	4
Objekty ve výstavbě a rekonstrukci	0	0	0	0	0	0	0	3	1	0	4	0	0	0	8

Opuštěné budovy, demolice	0	0	2	0	0	2	0	1	4	0	5	0	0	1	64
Provizoria a účelové objekty	0	0	0	0	0	0	0	13	1	0	14	0	0	4	60
Dopravní prostředky a pracovní stroje	2	6	74	0	0	82	0	308	6	3	317	0	0	39	1870
Garáže mimo budov	0	0	1	0	0	1	0	7	0	0	7	0	0	1	24
Komunikace	3	2	169	0	1	175	0	161	1	0	162	0	0	10	458
Zemědělské plochy	0	0	0	0	0	0	0	2	4	0	6	0	0	2	32
Lesy	0	0	1	0	0	1	0	44	15	1	60	0	0	26	114
Volné skládky	1	2	14	0	1	18	0	415	8	10	433	0	0	52	736
Odpady	0	0	0	0	0	0	0	4	6	0	10	0	0	19	240
Nezatríděno	3	0	1	0	0	4	0	142	1	51	194	0	0	23	249
Objekty celkem	21	13	266	0	3	303	2	3056	63	120	3241	0	0	411	6457

Přehled zákl. údajů o požárech ve správních obvodech obcí s rozšířenou působností

ORP	počet požárů			přímá škoda	Uchr. hodnoty		
	S účast. jednot.	Bez jedn.	Celkem	v tis. Kč	v tis. Kč	Usm.	Zran.
České Budějovice	249	13	262	11 763.00	42 878.00	1	5
Trhové Sviny	20	0	20	3 051.00	133 535.00	1	3
Týn nad Vltavou	16	0	16	195.00	3 050.00	0	0
Český Krumlov	89	5	94	3 914.30	14 095.00	0	6
Kaplice	35	5	40	2 043.50	14 861.00	1	11
Jindřichův Hradec	71	5	76	2 821.00	13 240.00	0	3
Dačice	22	3	25	2 997.00	9 400.00	0	2
Třeboň	41	2	43	420.00	3 830.00	0	0
Písek	75	11	86	3 247.80	37 888.00	0	2
Milevsko	23	0	23	866.00	5 978.00	0	0
Prachatice	64	4	68	10 883.80	19 942.00	0	3
Vimperk	33	0	33	2 263.26	5 869.50	0	1
Strakonice	52	3	55	3 261.50	7 695.00	1	1
Blatná	24	1	25	505.00	1 250.00	0	0
Vodňany	15	0	15	299.00	351.00	0	1
Tábor	134	5	139	10 779.40	56 415.00	3	0
Soběslav	31	2	33	5 912.60	19 450.00	0	0
Celkem	994	59	1 053	65 223.00	389 728.00	7	38

Obce, kde došlo více jak k 6-ti požárům

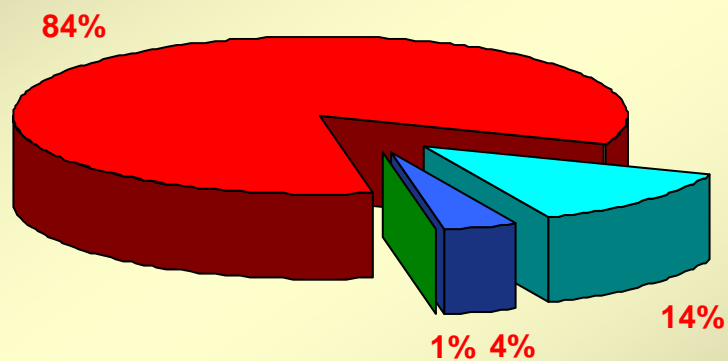
OBEC	počet požárů			přímá škoda	uchráněné hodnoty		
	s jednot.	bez	celkem	v tis. Kč	v tis. Kč	Usm.	Zran.
České Budějovice	167	9	176	7 251,60	30 260,00	0	2
Tábor	54	2	56	2 382,90	21 125,00	2	0
Český Krumlov	32	2	34	802,00	4 255,00	0	1
Písek	37	8	45	589,50	18 198,00	0	1
Jindřichův Hradec	30	1	31	1 456,00	5 280,00	0	2
Strakonice	30	3	33	707,50	5 315,00	0	0
Vimperk	21	0	21	1 662,26	2 183,50	0	0
Veselí nad Lužnicí	9	1	10	417,00	4 550,00	0	0
Prachatice	17	1	18	487,00	6 352,00	0	0
Milevsko	9	0	9	26,00	1 713,00	0	0
Týn nad Vltavou	12	0	12	195,00	2 550,00	0	0
Třeboň	15	0	15	50,00	1 250,00	0	0
Suchdol nad Lužnicí	7	1	8	290,00	1 550,00	0	0
Kaplice	15	1	16	105,50	825,00	0	1
Vodňany	7	0	7	56,00	210,00	0	1
Lišov	12	0	12	154,00	250,00	0	0
Bechyně	11	1	12	308,00	3 600,00	0	0
České Velenice	5	1	6	55,00	1 000,00	0	0
Volary	6	0	6	6 918,50	300,00	0	0
Planá nad Lužnicí	13	0	13	253,00	5 800,00	0	0
Protivín	5	1	6	80,80	3 150,00	0	0
Blatná	6	1	7	10,00	170,00	0	0
Soběslav	7	1	8	144,60	3 000,00	0	0
Horní Planá	9	1	10	1 305,00	5 657,00	0	1
Velešín	6	1	7	706,00	12 201,00	0	3
Dačice	8	3	11	156,00	1 450,00	0	0
Sezimovo Ústí	8	0	8	210,00	1 700,00	0	0
Nová Bystřice	6	0	6	512,00	1 300,00	0	1
Čimelice	5	1	6	22,50	1 250,00	0	0
Netolice	5	1	6	230,00	1 520,00	0	0
Vyšší Brod	8	0	8	5,30	161,00	0	0
Jarošov nad Nežárkou	6	0	6	315,00	2 900,00	0	0

Informace o událostech – část 1.

P - Požár	DN - dopravní nehoda	ŽP - živelní pohroma
12 - s účastí jednotky PO	21 - silniční	31 - povodeň, záplava, déšť
19 - bez účasti jednotky PO	22 - silniční hromadná	32 - sníh, námrazy
12 až 19 - celkem	23 - železniční	33 - větrná smršť
	24 - letecká	34 - sesuv půdy
	25 - ostatní	35 - ostatní
	21 až 25 - celkem	31 až 35 celkem

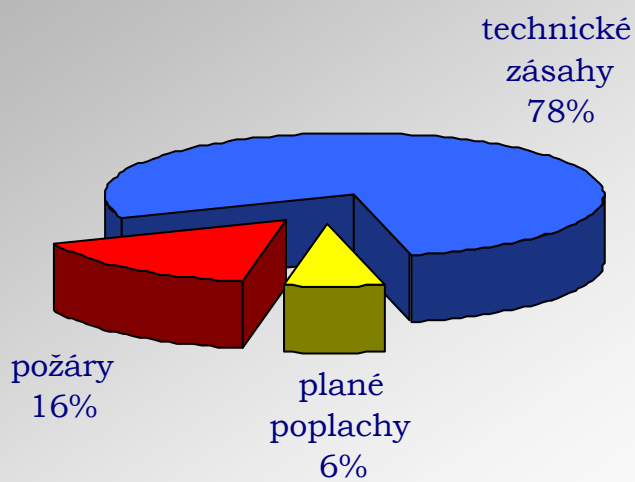
	12	19	12 až 19	21	22	23	24	25	21 až 25	31	32	33	34	35	31 až 35
počet událostí	994	59	1053	1362	8	41	1	2	1414	35	0	0	0	0	35
počet usmrčených osob	5	2	7	57	1	6	1	0	65	0	0	0	0	0	0
počet zraněných osob	23	0	23	703	3	8	1	0	715	0	0	0	0	0	0
počet zraněných hasičů – HZS	9	0	9	7	0	0	0	0	7	0	0	0	0	0	0
počet zraněných hasičů - SDH	6	0	6	0	0	0	0	0	0	0	0	0	0	0	0
počet evakuovaných osob	142	0	142	3	0	0	0	0	3	0	0	0	0	0	0
počet zachráněných osob	117	0	117	101	2	0	1	0	104	0	0	0	0	0	0
počet zásahů všech jednotek PO	1455	0	1455	1457	10	61	1	3	1532	45	0	0	0	0	45
počet zásahů jednotek HZS	979	0	979	1368	9	21	1	3	1402	20	0	0	0	0	20
počet zásahů jednotek SDH obcí	427	0	427	76	1	2	0	0	79	25	0	0	0	0	25
počet zásahů jednotek HZS podniků	43	0	43	12	0	38	0	0	50	0	0	0	0	0	0
počet zásahů jednotek SDH podniků	6	0	6	1	0	0	0	0	1	0	0	0	0	0	0

*Počet zásahů v Jihočeském kraji v roce 2005
podle druhu jednotky PO*



■ jednotky HZS ČR ■ jednotky SDH obcí ■ jednotky HZS podniku ■ jednotky SDH podniku

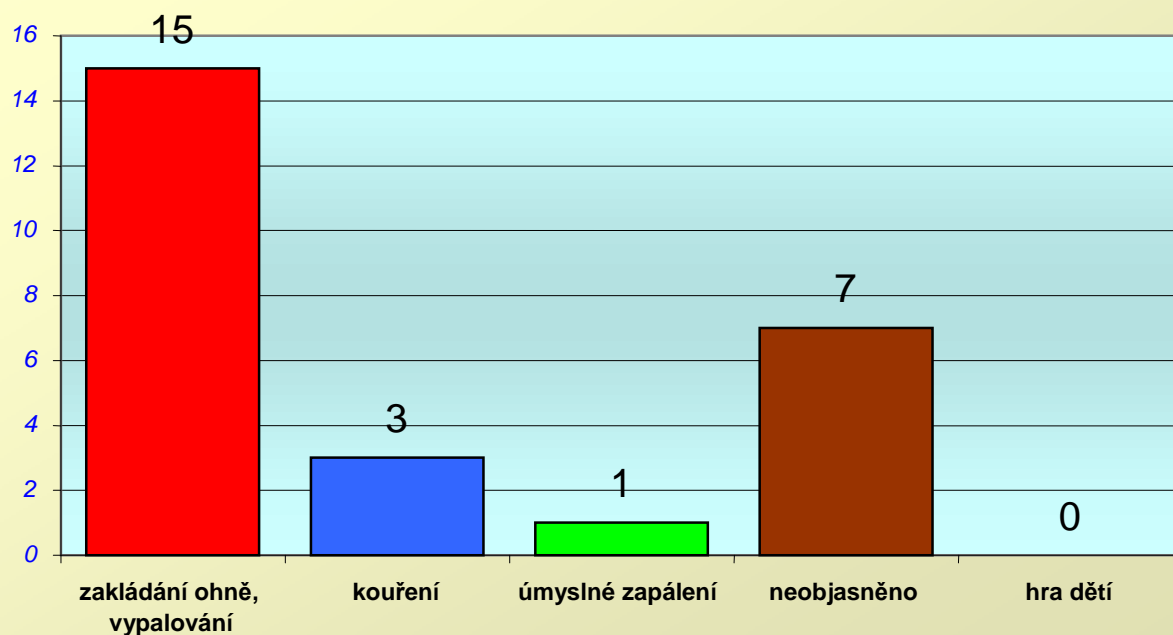
*Podíl základních typů zásahů
na celkovém počtu událostí v JČK v roce 2005*



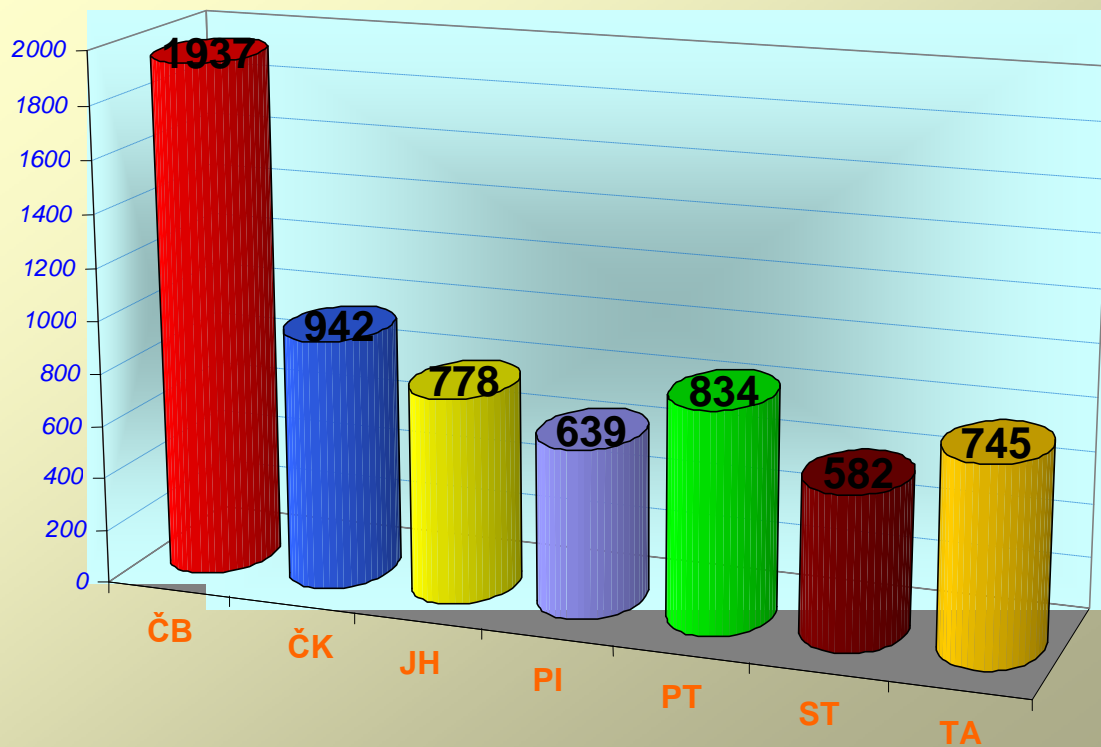
Počty jednotlivých typů událostí u územních odborů v roce 2005

t y p z á s a h u	ČB	ČK	JH	PI	PT	ST	TA	CELKEM
požár s účastí jednotky	285	124	134	98	97	91	165	994
požár bez účasti jednotky	13	10	10	11	4	4	7	59
dopravní nehoda silniční	269	226	200	145	154	215	153	1362
dopravní nehoda silniční hromadná	0	4	0	0	3	1	0	8
dopravní nehoda železniční	10	0	3	3	5	6	14	41
dopravní nehoda letecká	0	0	0	0	0	0	1	1
dopravní nehoda ostatní	0	2	0	0	0	0	0	2
živelní pohroma převaž.povodeň	1	1	9	0	0	0	24	35
živelní pohroma převaž.sníh	0	0	0	0	0	0	0	0
živelní pohroma převaž.větrná smršť	0	0	0	0	0	0	0	0
živelní pohroma sesuv půdy	0	0	0	0	0	0	0	0
živelní pohroma ostatní	0	0	0	0	0	0	0	0
únik neb.chem.látky únik plynu,aerosolu	9	1	4	3	1	1	2	21
únik neb.chem.látky únik kapaliny	1	7	1	0	2	0	2	13
únik neb.chem.látky únik ropných produktů	10	47	35	55	39	42	38	266
únik neb.chem.látky únik pevné látky	0	0	0	0	0	0	0	0
únik neb.chem.látky ostatní	1	0	1	0	1	0	0	3
technická havárie technická havárie	0	1	0	0	0	1	0	2
technická havárie technická pomoc	1118	444	327	264	437	189	277	3056
technická havárie technologická pomoc	24	2	2	8	20	2	5	63
technická havárie ostatní pomoc	32	16	20	10	33	0	9	120
ostatní mim.události (epidemie, nákazy)	0	0	0	0	0	0	0	0
planý poplach	164	57	32	42	38	30	48	411
CELKEM	1937	942	778	639	834	582	745	6457

Počty požárů v lesích v roce 2005 podle příčiny vzniku



Počty všech evidovaných událostí dle územních odborů



Počet jednotlivých typů zásahů dle měsíců v roce 2005 – část 1. + část 2.

P - Požár			DN - dopravní nehoda							ŽP - živelní pohroma					
12 - s účastí jednotky PO			21 - silniční							31 - povodeň, záplava, dešť					
19 - bez účasti jednotky PO			22 - silniční hromadná							32 - sníh, námrazy					
12 až 19 - celkem			23 - železniční							33 - větrná smršť					
			24 - letecká							34 - sesuv půdy					
			25 - ostatní							35 - ostatní					
			21 až 25 - celkem							31 až 35 celkem					
	12	19	12 až 19	21	22	23	24	25	21 až 25	31	32	33	34	35	31 až 35
Leden	81	5	86	121	2	5	0	0	128	0	0	0	0	0	0
Únor	45	4	49	99	1	2	0	0	102	2	0	0	0	0	2
Březen	74	4	78	123	0	6	0	0	129	23	0	0	0	0	23
Duben	170	4	174	84	0	3	0	1	88	0	0	0	0	0	0
Květen	97	3	100	101	0	2	0	0	103	1	0	0	0	0	1
Červen	99	7	106	111	2	3	0	0	116	0	0	0	0	0	0
Červenec	89	4	93	149	0	7	1	0	157	0	0	0	0	0	0
Srpen	66	2	68	134	0	3	0	0	137	1	0	0	0	0	1
Září	69	2	71	114	0	4	0	0	118	8	0	0	0	0	8
Říjen	66	6	72	93	1	2	0	0	96	0	0	0	0	0	0
Listopad	53	12	65	116	2	2	0	0	120	0	0	0	0	0	0
Prosinec	85	6	91	117	0	2	0	1	120	0	0	0	0	0	0
Celkem	994	59	1053	1362	8	41	1	2	1414	35	0	0	0	0	35
UNL – únik nebez. chemické látky			TH – technická havárie							RHN – radiační havárie a nehoda					
41 – únik plynu aerosolu			51 – technická havárie							61 – radiační havárie a nehoda					
42 – únik kapaliny (mimo rop.prod.)			52 – technická pomoc							OMU – ostatní mimořádné události					
43 – únik ropných produktů			53 – technologická pomoc							71 – ostatní mim.události(epidemie)					
44 – únik pevné látky			54 – ostatní pomoc							PP – planý poplach					
45 - ostatní			51 až 54 - celkem							81 – planý poplach					
41 až 45 – celkem										12 až 81 - celkem					
	41	42	43	44	45	41 až 45	51	52	53	54	51 až 54	61	71	81	12 až 81
Leden	0	1	13	0	0	14	0	151	9	7	167	0	0	34	429
Únor	1	0	11	0	0	12	0	300	2	11	313	0	0	22	500
Březen	1	2	14	0	0	17	0	291	0	13	304	0	0	31	582
Duben	1	0	29	0	1	31	0	156	7	7	170	0	0	41	504
Květen	2	3	22	0	0	27	0	296	10	4	310	0	0	45	586
Červen	3	2	25	0	0	30	0	251	6	7	264	0	0	33	549
Červenec	2	2	37	0	0	41	1	355	4	10	370	0	0	35	696
Srpen	5	2	33	0	1	41	0	332	5	10	347	0	0	40	634
Září	3	1	29	0	0	33	0	243	4	13	260	0	0	35	525
Říjen	2	0	23	0	1	26	0	200	5	12	217	0	0	39	450
Listopad	1	0	19	0	0	20	0	174	5	14	193	0	0	30	428
Prosinec	0	0	11	0	0	11	1	307	6	12	326	0	0	26	574
Celkem	21	13	266	0	3	303	2	3056	63	120	3241	0	0	411	6457

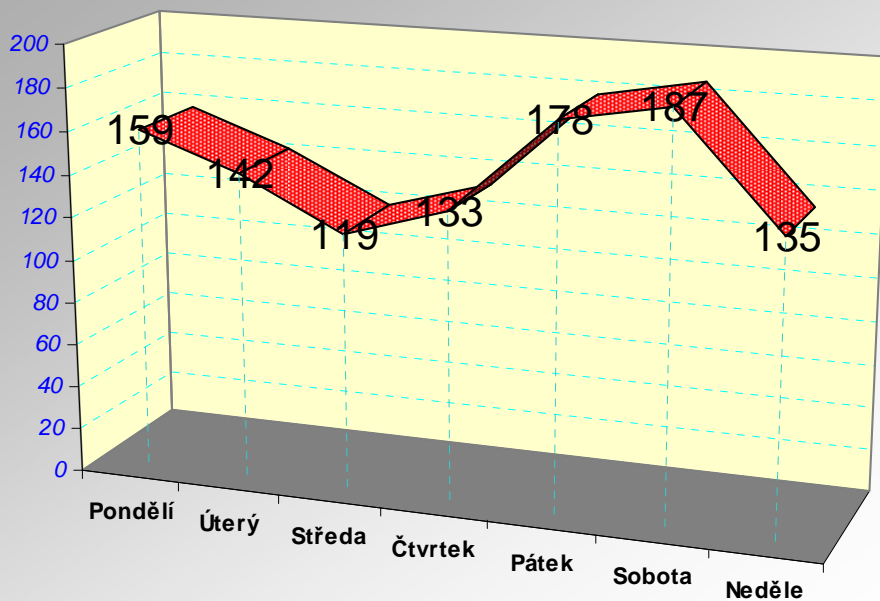
Počet jednotlivých typů zásahů podle dne v týdnu v roce 2005 – část 1.+ část 2.

P - Požár			DN - dopravní nehoda							ŽP - živelní pohroma					
12 - s účastí jednotky PO			21 - silniční							31 - povodeň, záplava, déšť					
19 - bez účasti jednotky PO			22 - silniční hromadná							32 - sníh, námrazy					
12 až 19 - celkem			23 - železniční							33 - větrná smršť					
			24 - letecká							34 - sesuv půdy					
			25 - ostatní							35 - ostatní					
			21 až 25 - celkem							31 až 35 celkem					
	12	19	12 až 19	21	22	23	24	25	21 až 25	31	32	33	34	35	31 až 35
Pondělí	149	10	159	194	1	5	0	0	200	2	0	0	0	0	2
Úterý	131	11	142	192	1	6	0	0	199	1	0	0	0	0	1
Středa	115	4	119	173	1	4	0	0	178	0	0	0	0	0	0
Čtvrtek	123	10	133	167	2	8	0	0	177	0	0	0	0	0	0
Pátek	169	9	178	233	1	8	0	1	243	10	0	0	0	0	10
Sobota	178	9	187	237	0	4	1	1	243	13	0	0	0	0	13
Neděle	129	6	135	166	2	6	0	0	174	9	0	0	0	0	9
Celkem	994	59	1053	1362	8	41	1	2	1414	35	0	0	0	0	35

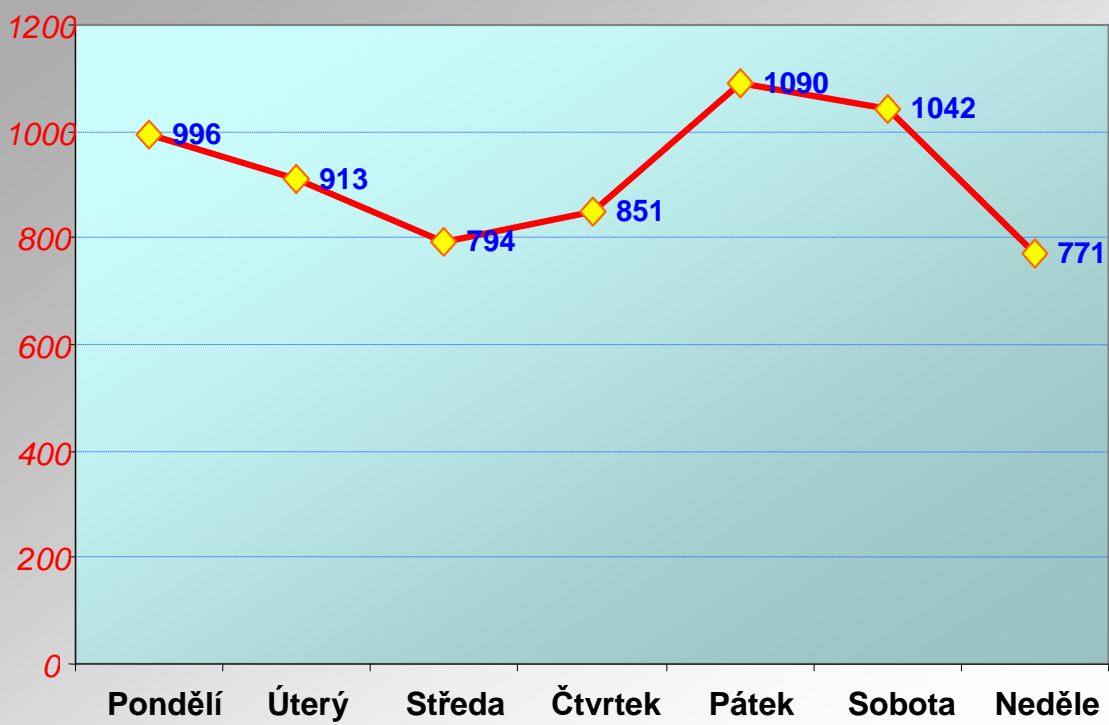
UNL – únik nebezpečné chemické látky			TH – technická havárie							RHN – radiační havárie a nehoda					
41 – únik plynu aerosolu			51 – technická havárie							61 – radiační havárie a nehoda					
42 – únik kapaliny (mimo ropných produktů)			52 – technická pomoc							OMU – ostatní mimořádné události					
43 – únik ropných produktů			53 – technologická pomoc							71 – ostatní mimořádné události(epidemie, nákazy)					
44 – únik pevné látky			54 – ostatní pomoc							PP – planý poplach					
45 - ostatní			51 až 54 - celkem							81 – planý poplach					
41 až 45 - celkem										12 až 81 - celkem					

	41	42	43	44	45	41 až 45	51	52	53	54	51 až 54	61	71	81	12 až 81
Pondělí	3	1	45	0	0	49	0	511	9	16	536	0	0	50	996
Úterý	4	0	43	0	0	47	0	434	7	18	459	0	0	65	913
Středa	5	3	32	0	0	40	0	388	9	11	408	0	0	49	794
Čtvrtek	3	2	43	0	0	48	0	404	10	22	436	0	0	57	851
Pátek	2	4	40	0	1	47	1	520	12	15	548	0	0	64	1090
Sobota	3	3	31	0	2	39	0	457	10	20	487	0	0	73	1042
Neděle	1	0	32	0	0	33	1	342	6	18	367	0	0	53	771
Celkem	21	13	266	0	3	303	2	3056	63	120	3241	0	0	411	6457

Počty požárů podle dne v týdnu v roce 2005



Počty všech typů událostí podle dne v týdnu v roce 2005



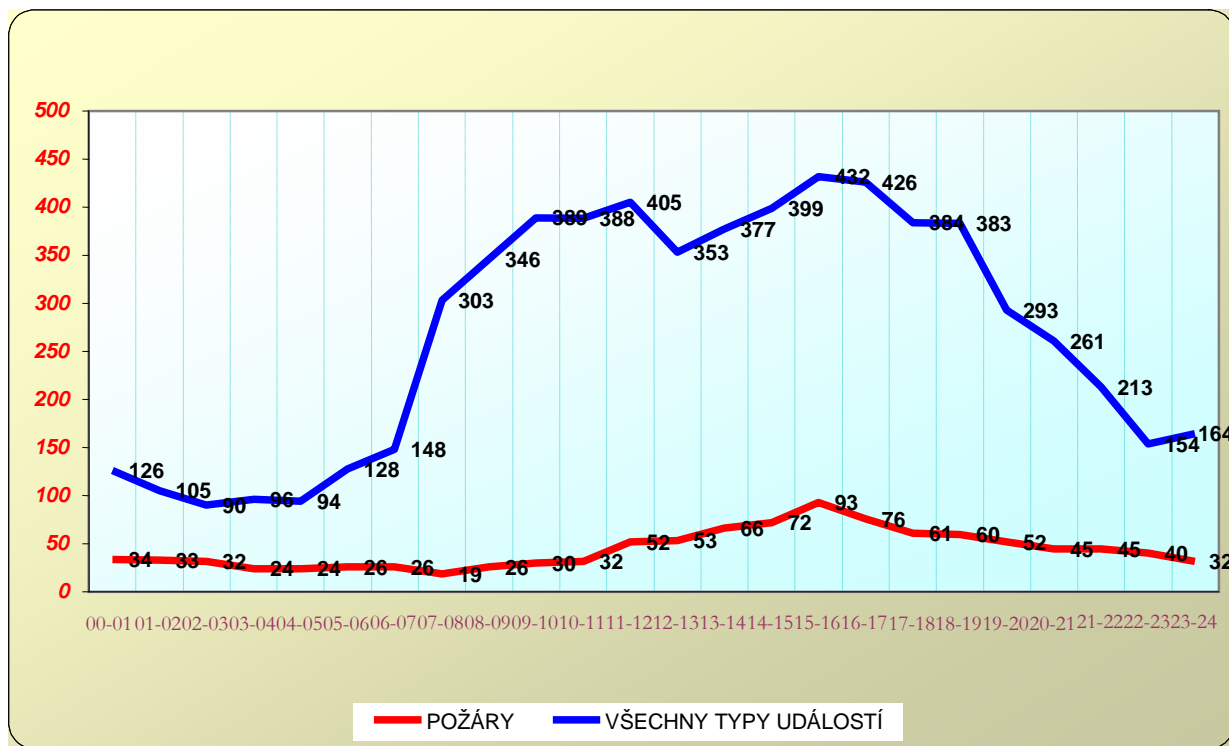
Informace o jednotkách

DRUH JEDNOTKY	HZS	HZSP	JSDHO	JSDHP
Σ suma událostí, kde jednotka byla	5773	265	724	8
- z toho z jiných okresů	24	141	8	0
Σ hasičů	19385	1030	4973	20
Ø počet hasičů na výjezd	3,25	3,89	5,69	2,50
Ø vzdálenost k události (km)	7,22	30,10	4,57	2,38
Σ zásahů samostatných	5275	203	401	2
Σ výjezdů bez zásahu	506	12	61	1
počet výjezdů nad 10 km	1414	168	91	0
Σ zásahů se vzduchovými dých.přístroji	220	3	31	0
Σ zásahů s kyslíkovými přístroji	0	0	0	0
Σ zásahů s protichemickými obleky	2	0	0	0
Σ zásahů s obleky proti sálavému teplu	1	0	0	0
Σ zásahů s obleky proti ohni	0	0	0	0

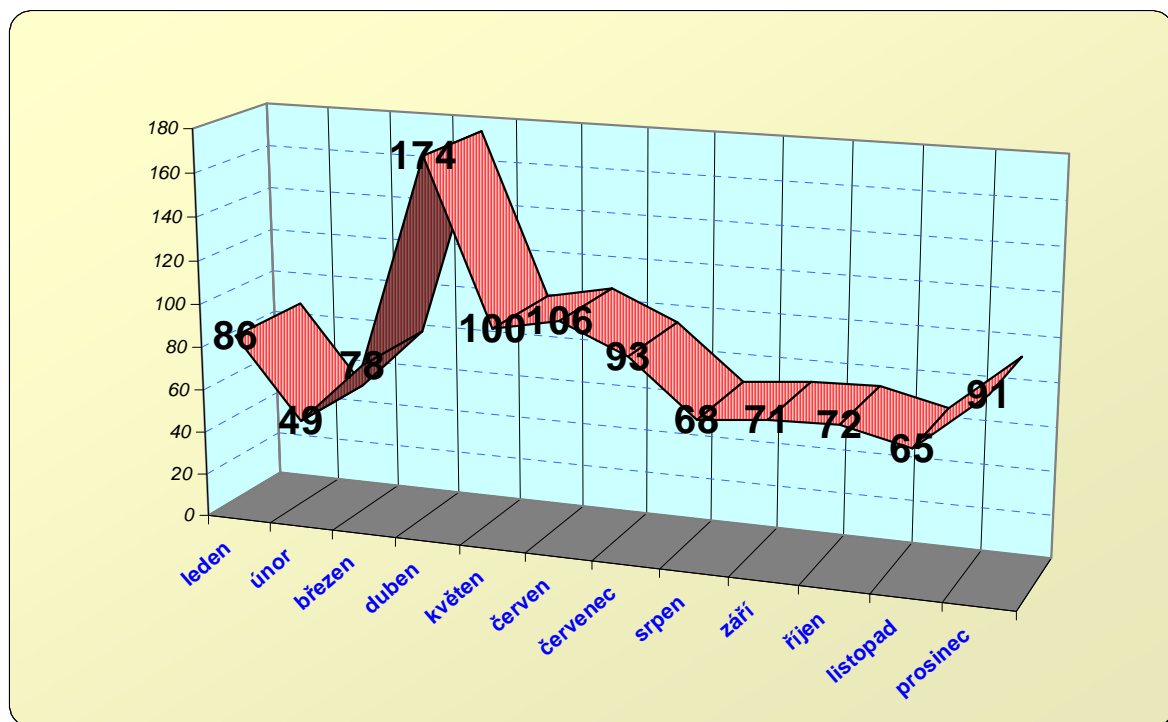
Legenda k jednotkám :

<i>zkratka</i>	<i>Název jednotek</i>
<i>HZS</i>	<i>jednotky Hasičského záchranného sboru ČR</i>
<i>HZSP</i>	<i>jednotky Hasičských záchranných sborů podniků</i>
<i>JSDHO</i>	<i>jednotky Sborů dobrovolných hasičů obcí</i>
<i>JSDHP</i>	<i>jednotky Sborů dobrovolných hasičů podniků</i>

Požáry a všechny typy událostí podle času výjezdu v roce 2005



Požárnost v roce 2005 dle měsíců



Přehled počtu zásahů – jednotky HZS Jihočeského kraje

jednotka	typ	celkem zásahů
HZS JčK České Budějovice	JPO I	1519
HZS JčK ÚO Písek	JPO I	420
HZS JčK ÚO Tábor	JPO I	493
HZS JčK ÚO Prachatice	JPO I	412
HZS JčK ÚO Jindřichův Hradec	JPO I	406
HZS JčK ÚO Český Krumlov	JPO I	517
HZS JčK ÚO Strakonice	JPO I	304
HZS JčK ÚO Jindřichův Hradec PS Třeboň	JPO I	180
HZS JčK ÚO Český Krumlov PS Kaplice	JPO I	214
HZS JčK ÚO Strakonice PS Vodňany	JPO I	165
HZS JčK ÚO Písek PS Milevsko	JPO I	168
HZS JčK ÚO Prachatice PS Vimperk	JPO I	254
HZS JčK ÚO Tábor PS Soběslav	JPO I	157
HZS JčK České Budějovice PS Týn n/Vlt.	JPO I	153
HZS JčK ÚO Strakonice PS Blatná	JPO I	102
HZS JčK České Budějovice PS T.Sviny	JPO I	119
HZS JčK České Budějovice PS Suché Vrbné	JPO I	75
HZS JčK ÚO Český Krumlov PS Frymburk	JPO I	128
HZS JčK ÚO Jindřichův Hradec PS Dačice	JPO I	120
HZS JčK ÚO Český Krumlov PS Křemže	JPO I	54

**Přehled počtu zásahů
jednotky HZS podniků, SDH obcí a SDH podniků (s 10 a více zásahy)**

jednotka	typ	celkem zásahů
SDHO Hluboká nad Vltavou	JPO II	12
HZSP České dráhy Č.Budějovice	JPO IV	238
SDHO Vyšší Brod	JPO II	27
SDHO České Velenice	JPO III	20
SDHO Lomnice nad Lužnicí	JPO III	18
SDHO Nová Bystřice	JPO II	12
SDHO Studená	JPO II	16
SDHO Suchdol nad Lužnicí	JPO II	21
SDHO Protivín	JPO II	16
SDHO Horní Vltavice	JPO III	10
SDHO Netolice	JPO II	29
SDHO Stachy	JPO II	10
SDHO Vlachovo Březí	JPO III	18
SDHO Volary	JPO III	84
SDHO Mirovice	JPO II	14
SDHO Čimelice	JPO III	13
HZSP ČZ Strakonice	JPO IV	18
SDHO Tábor	JPO III	29
SDHO Bechyně	JPO II	51
SDHO Jistebnice	JPO III	14
SDHO Mladá Vožice	JPO II	10
SDHO Veselí nad Lužnicí	JPO III	17

Výjezdy jednotek dle vzdálenosti

vzdálenost	požáry	ostatní zásahy	plané poplachy	celkem
do 1 km	202	624	62	888
1-2 km	171	906	79	1156
2-3 km	164	750	80	994
3-4 km	118	478	53	649
4-5 km	103	449	38	590
5-6 km	82	194	20	296
6-7 km	46	171	7	224
7-8 km	60	173	13	246
8-9 km	45	115	9	169
9-10 km	72	146	9	227
11-15 km	188	560	43	791
16-20 km	116	282	17	415
nad 20 km	88	362	17	467

Negativní vlivy zásahu

okolnost	počet
zadýmení a přítomnost plynných toxických látek	78
sálání tepla, roztékání hořlavých hmot	9
nevypnutý elektrický proud	5
nebezpečí výbuchu nebo destrukce	7
nevyhovující nástupní plocha	2
nevyhovující zásahové nebo evakuační cesty	6
teplota pod minus 10 stupňů Celsia	14
jiné vlivy atmosférických podmínek (sucho, vítr)	25
jiné (radioaktivita, vícenásobné ohnisko)	1
obtížná cesta na místo	29
selhání požární techniky	3
Negativní vliv technologické dispozice	1
pozdní ohlášení oproti zpozorování	1
CELKEM	181

Nejčastější činnosti jednotek – část 1.

činnost jednotky	požáry	ostatní zásahy	celkem
požární asistence	12	33	45
hasicí přístroje bez ohledu na druh	32	6	38
jednoduché hasicí prostředky	87	10	97
voda dodávaná proudem C	457	56	513
voda dodávaná proudem B	25	11	36
voda z otočné proudnice	36	3	39
těžká pěna	5	0	5
střední pěna	4	1	5
lehká pěna	0	0	0
vysokotlaká voda	562	60	622
smáčedlo	20	2	22
prášek z mobilní techniky	0	0	0
inertní plyny z mobilní techniky	3	0	3
dálková doprava vody hadicemi	26	0	26
dálková doprava vody kyvadlová	60	0	60
doplňování vody	175	9	184
odčerpávání vody	2	202	204
zásah ve výškách	37	255	292
evakuace, záchrana osob	17	159	176
evakuace zvířat	2	2	4
odchyt zvířat a obtížného hmyzu	5	295	300
evakuace předmětů	33	16	49
vyprošťování předmětů	2	108	110
vyhledávání osob	9	43	52
vyprošťování osob z hloubek	0	3	3
vyprošťování osob z výšek	2	8	10
vyprošťování z výtahu	0	22	22
vyhledávání, záchrana osob z vody	0	16	16

Nejčastější činnosti jednotek – část 2.

činnost jednotky	požáry	ostatní zásahy	celkem
vyprošťování z havarovaných vozidel	1	130	131
odstraňování překážek z komunikací	23	886	909
odstraňování následků dopravní nehody	13	1040	1053
odstraňování úniků ropných látek	10	772	782
zajištění místa dopravní nehody	10	443	453
rozebírání konstrukcí	182	16	198
vnikání do uzavřeného prostoru	57	1244	1301
provizorní oprava	7	115	122
uzavírání vody, plynu, elektřiny	41	40	81
ochrana okolí	48	79	127
čekání na speciální služby	4	43	47
odvětrání	225	41	266
chlazení	34	6	40
izolace, separace	0	4	4
jímání, sběr uniklé látky (mimo ropných produktů)	0	46	46
přečerpávání látky	0	6	6
zjišťování druhu uniklé látky	1	47	48
ohraničení, zahrazení uniklé látky	0	51	51
neutralizace	0	1	1
předlékařská pomoc	6	38	44
týlové práce	0	6	6
záloha na místě události	41	9	50
záloha na stanici (jiné než vlastní)	10	5	15
pohotovost na vlastní stanici	19	16	35
jiné	443	1299	1742

Počty požárů a přímé škody podle způsobu uzavření požáru

způsob uzavření požáru	počet požárů	podíl (%)	přímá škoda (tis.)	podíl (%)
Dosud nezatříděno, nesledováno	562	53,37	21,40	0,03
Uzavřeno HZS Jčk v přestup.řízení	1	0,09	900,00	1,38
Uzavřeno HZS Jčk v blokovém řízení	71	6,74	4 278,60	6,56
Uzavřeno HZS Jčk v příkaz.řízení	0	0	0	0
Uzavřeno soudem	4	0,38	1 287,00	1,97
Dosud v šetření Policie	83	7,89	25 538,80	39,16
Odloženo, zastaveno, jinak uzavřeno	332	31,53	33 198,16	50,90
Celkem	1053	100	65 223,96	100

Spolupráce u zásahu

Složka	požáry	ostatní zásahy	Celkem
Policie ČR	217	620	837
Obecní Policie	18	147	165
Obecní zastupitelstvo	1	14	15
Zdravotnická záchranná služba	8	234	242
Místní služby	0	25	25
Pohotovost - elektro	6	7	13
Pohotovost - plyn	0	1	1
Pohotovost – voda	0	4	4
Pohotovost - teplárny	0	0	0
Podniky, firmy	5	21	26
Armáda ČR	0	0	0
Hygienická služba	0	0	0
Ostatní	1	8	9

Požáry v obcích Jihočeského kraje

Z celkového počtu obcí Jihočeského kraje (623) došlo v roce 2005 ke vzniku požáru v 269 obcích. Nejvíce požárů vzniklo v Českých Budějovicích a to celkem 167. Dále pak v Táboře – 54 a v Písku – 37. Ostatní viz. tabulka – „Obce, kde došlo více jak k 6-ti požárům“.

Množství požárů v obcích je ovlivněno počtem obyvatel a charakterem technologií výrobních i nevýrobních provozů.

Požáry podle objektu vzniku

Nejčastějším objektem vzniku požárů byly v roce 2005 volné skládky. V uvedeném období vzniklo celkem 218 požárů volných skládek, tj. 20,70% z celkového počtu požárů. Při těchto požárech vznikla škoda 450.600,-Kč, což představuje 0,69% z celkové škody vzniklé při požárech. Dále následují požáry odpadů – 211 požárů (20,00%) s podílem na celkové škodě jen 0,15%. Požáry dopravních prostředků a pracovních strojů – 141 požárů (13,39%) se škodou 13 186.500,-Kč (20,22% z celkové vzniklé škody). Objekty bytového domovního fondu – 98 požárů (9,31%) se škodou 8 867.300,-Kč (13,60%) a požáry rodinných domů – 76 požárů (7,22%) se škodou 4 416.500,-Kč.

Z hlediska výše vzniklé škody byly v roce 2005 významné požáry dopravních prostředků a pracovních strojů – 141 požárů (13,39%) se škodou 13 186.500,-Kč (20,22% z celkové vzniklé škody). Dále pak požáry v bytovém domovním fondu - 98 požárů (9,31%) se škodou 8 867.300,-Kč (13,60%) a požáry výrobních budov – 19 požárů (1,80%) se škodou 7 988.500,-Kč (12,25%).