

HASIČSKÝ ZÁCHRANNÝ SBOR Jihočeského kraje



STATISTICKÁ ROČENKA JIHOČESKÝ KRAJ 2008

Zpracoval: mjr. Ing. Jan Všecka v.r.
vedoucí oddělení
zjišťování příčin vzniku požárů
vrchní komisař

Schválil: plk. Ing. Lubomír Bureš v.r.
ředitel HZS JČK
vrchní rada

Obsah:

Definice vybraných pojmů..... strana 3

I. Údaje vztahené k Jihočeskému kraji

1. Úvodní informace	4
2. Souhrnné informace o událostech po ÚO HZS JČK	4
3. Přehled závažnějších požárů	5-8
4. Tabulka porovnání základních údajů o požárech s rokem 2007	8
5. Vývoj počtu usmrcených a zraněných osob – graf	8
6. Požárnost v Jihočeském kraji za posledních 10 let – tabulka	9
7. Základní údaje o požárech – porovnání – tabulka	9
8. Porovnání výše vzniklých škod a uchráněných hodnot – graf	10
9. Podíl vzniklých škod při požárech podle formy vlastnictví	10
10. Požáry na území Jihočeského kraje – mapa	11
11. Základní údaje o požárech podle územních odborů – tabulka	12
12. Porovnání vybraných průměrných hodnot u požárů za posledních 5 let s rokem 2008 – tabulka	13
13. Porovnání vybraných příčin vzniku požárů s rokem 2007 – tabulka	13
14. Požáry podle příčiny vzniku – tabulka	14
15. Počty vybraných příčin vzniku požárů v Jihočeském kraji – graf	15
16. Grafické vyjádření podílu vybraných příčin vzniku požárů	15
17. Požáry v jednotlivých odvětvích hospodářství – tabulka	16
18. Počet požárů a přímé škody podle převažujícího druhu vlastnictví – tabulka	16
19. Počty požárů u vybraných druhů vlastnictví – graf	17
20. Počty požárů u vybraných druhů objektů - graf	17
21. Požáry podle objektu vzniku – tabulka	18
22. Požáry v objektech pojištěných/nepojištěných – tabulka	19
23. Požáry podle územních odborů – tabulka	20
24. Souhrnné informace o událostech – tabulky	21-22
25. Všechny typy událostí na území Jihočeského kraje – mapa	23
26. Technické zásahy na území Jihočeského kraje – mapa	24
27. Dopravní nehody na území Jihočeského kraje s účastí jednotek PO – mapa	25
28. Počet zásahů v JČK podle druhu jednotky PO – graf	26
29. Podíl základních typů událostí v JČK – graf	26
30. Celkový počet událostí podle územních odborů HZS JČK – mapa	27
31. Poměr technických zásahů k požárům na území JČK – mapa	27
32. Souhrnné informace o událostech po územních odborech HZS JČK – tabulka	28
33. Počet událostí podle měsíců – tabulky	29-30
34. Počet událostí podle dne v týdnu – tabulka	31
35. Požáry podle měsíců – tabulka	32
36. Požáry podle měsíců – graf	32
37. Počet požárů a přímé škody podle způsobu uzavření požáru – tabulka	33
38. Požáry podle způsobu uzavření – podíl – graf	33
39. Zásahy JPO dle vzdálenosti – tabulky	34-35
40. Spolupráce u zásahu – tabulky	36-37
41. Výjezdy jednotek podle denní doby – graf	38
42. Počet zásahů podle požárních stanic HZS Jihočeského kraje – tabulka	39

II. Údaje vztahené k obcím s rozšířenou působností

1. Počet událostí v obcích s rozšířenou působností podle typu události – tabulky	40-41
2. Poměr základních typů událostí podle obcí s rozšířenou působností – mapa	42
3. Počty požárů podle správních obvodů ORP – tabulky	43-53
4. Požárnost podle správních obvodů ORP za posledních pět let – tabulky	54-59
5. Přehled výjezdů jednotek PO podle dislokace ve spr.obvodech ORP – tabulky	60-69

III. Mimořádné zásahy

1. Informace o mimořádných zásazích v Jihočeském kraji	70-71
--	-------

IV. Plnění úkolů HZS Jihočeského kraje

1. Přehled plnění úkolů HZS Jihočeského kraje za rok 2008	72-76
---	-------

Vysvětlivky..... 77

Definice vybraných pojmů

Zásah - činnost jednotky PO a složky IZS u události včetně prověřovacího cvičení nezávisle na tom, zda je za ni požadována finanční náhrada nebo ne.

Požárem se rozumí událost definovaná v § 1 písm. m) vyhlášky č. 246/2001 Sb., o stanovení podmínek požární bezpečnosti a výkonu státního požárního dozoru (vyhláška o požární prevenci).

Dopravní nehoda - zásah u události mající charakter činností spojených s odstraňováním následků kolize dopravních prostředků.

Živelní pohroma - zásah u události spojený s likvidací následků škodlivě působících sil a jevů vyvolaných plošně přírodními vlivy, které ohrožují životy, zdraví, majetek nebo životní prostředí - povodně, záplavy, vlivem sněhu, deště, námrazy, větrné smrště, sesuvu půdy, zemětřesení apod. Do této kategorie se zařídují zejména události, které jsou spojeny s vyhlášením stavu nebezpečí, stupně povodňové aktivity apod. Do jednotlivých podskupin se zařídí podle převažujícího charakteru.

Únik nebezpečné chemické látky - zásah u události spojený s nežádoucím uvolněním nebezpečných chemických látek včetně ropných produktů (během výroby, dopravy nebo manipulace) a ostatních látek. Zásah k omezení nebo snížení rizika nekontrolovaného úniku hořlavých, výbušných, žíravých, jedovatých, zdraví škodlivých, radioaktivních a jiných nebezpečných látek, ropných produktů případně ostatních látek do životního prostředí (zemní plyn, kyseliny a jejich soli, louhy, čpavek apod.) včetně závažných havárií dle § 2 zákona č. 59/2006 Sb. o prevenci závažných havárií způsobených vybranými nebezpečnými chemickými látkami nebo chemickými přípravky a o změně zákona č. 258/2000 Sb., o ochraně veřejného zdraví a o změně některých souvisejících zákonů, ve znění pozdějších předpisů, a zákona č. 320/2002 Sb., o změně a zrušení některých zákonů v souvislosti s ukončením činnosti okresních úřadů, ve znění pozdějších předpisů (zákon o prevenci závažných havárií).

Technická havárie - zásah u události vedoucí k odstranění nebezpečí nebo nebezpečných stavů.

Radiační havárie a nehoda - zásah u události spojený s nepřipustným uvolněním radioaktivních látek nebo ionizujícího záření (definice viz § 2 zákona č. 18/1997 Sb. a § 5 vyhlášky č. 318/2002 Sb.).

Ostatní mimořádná událost - zásah u jiné události např. epidemie nebo nákaza způsobená nebezpečnou nemocí, zajištění podezřelých zásilek, a dále pak všechny zásahy u událostí, které nelze klasifikovat předchozími kategoriemi.

Planý poplach - činnost jednotky vyvolaná z důvodu ohlášení požáru nebo jiné události jednotce PO, která se nepotvrdila.

Přímá škoda - je hmotná újma na majetku, vzniklá působením ohně, vysoké teploty požáru, kouře, vodou nebo jinými hasivými. Vyjadřuje se v peněžních jednotkách. Eviduje se bez ohledu na způsob jejího uhrazení, náklady spojené s likvidací požářiště se do přímých škod nezahrnují.

Uchráněné hodnoty – uchráněné hodnoty hasebním zásahem jsou rozdílem mezi hodnotou objektu a majetku napadeného požárem a vzniklou přímou škodou.

Usmrcené osoby - za úmrtí je považováno úmrtí do 24 hodin od vzniku či ohlášení události. Usmrcená osoba při požáru - i ta, která zemřela do 30 dnů od vzniku požáru, nastala-li smrt podle lékařského posudku následkem zranění při požáru (je-li možné tento údaj zjišťovat).

Zraněné osoby - za zranění je považováno i ošetření na místě, vyšetření lékařem, pozorování zdravotního stavu. Zranění v souvislosti s požárem - jestliže toto poškození zdraví nemělo za následek smrt ihned nebo do 30 dnů od vzniku požáru.

Zachráněné osoby - osoby, které v souvislosti s událostí opustily objekt s nezbytnou pomocí záchranáře.

Evakuované osoby - osoby, které v souvislosti s událostí opustily na základě informace o hrozícím nebezpečí na pokyn objektu.

Část. I.

Údaje vztahené k Jihočeskému kraji

Za období od **1.1. do 31.12.2008** bylo na operační střediska Hasičského záchranného sboru Jihočeského kraje nahlášeno celkem **1213 požárů**, které způsobily přímou hmotnou škodu ve výši **146 625 300,- Kč**. Téměř každých **7** hodin vznikl jeden požár.

Nejčastější příčinou vzniku požáru byly technické závady strojů a zařízení (**203** požárů). Při těchto požárech byla způsobena přímá škoda ve výši **39 491 500,- Kč** a představují **16,73 %** z celkového počtu požárů. Usmrcena při nich byla **1** osoba a zranění utrpělo **10** osob. Další nejčastější příčinou vzniku požárů byla nedbalost osob (**131** požárů). Při těchto požárech byla způsobena přímá škoda ve výši **15 999 800,- Kč**. Tyto požáry představují **10,79%** z celkového počtu požárů. Usmrceny byly **3** osoby a **14** osob bylo zraněno.

Nejvíce požárů bylo evidováno v okrese České Budějovice – **370**, nejméně požárů bylo evidováno v okrese Prachatice – **93**.

Veškerými údaji o škodách v tomto rozboru jsou vyjádřeny pouze škody přímé na zničeném a poškozeném majetku. Nejsou zde zahrnuty škody způsobené nucenými odstávkami výrobních zařízení ani náklady vynaložené na opravu poškozených zařízení, objektů a náklady spojené s obnovou požárem zničených hodnot.

Při požárech v roce **2008** bylo usmrceno celkem **14 osob**, z toho **1 člen jednotky SDH obce**. Zraněno bylo **44 osob**, z toho **5 příslušníků** Hasičského záchranného sboru Jihočeského kraje a **8 členů** jednotek SDH obcí.

Včasnými a účinnými zásahy jednotek požární ochrany a občanů při požárech byly na majetku uchráněny hodnoty (dále jen „U.H.“), odhadem v celkové výši **551 021 500,- Kč**. Hodnoty uchráněné při technických zásazích, zejména při únicích ropných a jiných chemických produktů jsou značné a nejsou z důvodu obtížného vyčíslení ve výše uvedeném údaji zahrnuty.

Při zásazích jednotek požární ochrany (jedná se i o technické zásahy), bylo bezprostředně zachráněno **309 osob**, **2 024 osob** bylo evakuováno a hasiči přišli do kontaktu se **141** usmrcenými osobami.

Souhrnné informace o událostech po ÚO HZS JČK

typ zásahu	ČB	ČK	JH	PI	PT	ST	TA	CELKEM
požár	370	125	150	148	93	131	196	1213
dopravní nehoda	316	169	158	122	159	192	145	1261
únik neb.chem.látky	49	54	32	42	33	41	29	280
technická havárie	1389	506	482	418	516	324	526	4161
ostatní MU	1	0	0	0	0	0	0	1
planý poplach	162	33	57	39	25	37	38	391
CELKEM	2287	887	879	769	826	725	934	7307

Přehled závažnějších požárů

- 1.1. 03.34 hod. Požár rekreační chaty v k.ú. obce Vitín v rekreační oblasti Libochová (ORP České Budějovice).
Vzniklá škoda 500 000,- Kč, U.H. 500 000,- Kč.
Příčina vzniku požáru nezjištěna.
Při požáru došlo k usmrcení jedné osoby
- 8.1. 22.15 hod. Požár haly na výrobu pelet v areálu podniku v Katovicích (ORP Strakonice).
Vzniklá škoda 2 000 000,- Kč, U.H. 1 000 000,- Kč.
Příčinou vzniku požáru bylo vniknutí cizího tělesa mezi rotující části stroje.
- 26.1. 05.30 hod. Požár návěsu kamionu na silnici v k.ú. Přední Zborovice (ORP Strakonice).
Vzniklá škoda 900 000,- Kč, U.H. 2 000 000,- Kč.
Příčinou vzniku požáru byla technická závada brzdové soustavy návěsu.
- 6.2. 03.23 hod. Požár nákladního vozidla Renault v k.ú. obce Borek (ORP České Budějovice).
Vzniklá škoda 4 000 000,- Kč, U.H. 300 000,- Kč.
Příčinou vzniku požáru byla technická závada na turbodmyčadle motoru.
- 11.2. 00.08 hod. Požár administrativního objektu, Stránského ulice, Tábor (ORP Tábor).
Vzniklá škoda 900 000,-Kč, U.H. 1 000 000,- Kč.
Příčinou vzniku požáru byla technická závada na el. instalaci.
- 5.3. 06.10 hod. Požár drůbežárny v obci Popovice (ORP Týn nad Vltavou).
Vzniklá škoda 4 350 000,- Kč, U.H. 0,- Kč.
Příčinou vzniku požáru bylo zapálení slaměné podestýlky žhavou částicí vypadlou z teplovzdušné jednotky.
- 5.4. 04.04 hod. Požár osobního vozidla Kia Rio v Českých Budějovicích, Bezdrevské ulici (ORP České Budějovice)
Vzniklá škoda 100 000,- Kč, U.H. 150 000,- Kč.
Příčina vzniku požáru nebyla zjištěna.
Při požáru došlo k usmrcení jedné osoby.
- 7.4. 11.10 hod. Požár elektronických součástek firmy v Litvínovicích (ORP České Budějovice)
Vzniklá škoda 2 149 140,- Kč, U.H. 65 181 000,- Kč.
Při požáru došlo ke zranění jedné osoby.
Příčinou vzniku požáru bylo nedbalostní jednání při užívání tepelného spotřebiče.
- 6.5. 06.55 hod. Požár el.rozvodny ve výrobní hale podniku ve Vodňanech (ORP Vodňany).

- Vzniklá škoda 2 000 000,- Kč, U.H. 500 000,- Kč.
Příčinou vzniku požáru byla technická závada el.instalace.
- 12.5. 21.40 hod. Požár seníku v areálu zemědělského družstva v Hrdějovicích (ORP České Budějovice).
Vzniklá škoda 2 500 000,- Kč, U.H: 1 500 000,- Kč.
Příčinou vzniku požáru bylo úmyslné zapálení.
- 23.5. 20.30 hod. Požár stodoly hospodářské usedlosti v obci Klenov (ORP Jindřichův Hradec)
Vzniklá škoda 1 500 000,-Kč, U.H. 2 000 000,- Kč.
Příčinou vzniku požáru byla nejpravděpodobněji technická závada na elektroinstalaci.
- 9.6. 10.00 hod. Požár stodoly rodinného domu v obci Řepešín (ORP Prachatice).
Vzniklá škoda 400 000,-Kč, U.H. 500 000,- Kč.
Příčinou vzniku požáru byl sebevražedný úmysl.
Při požáru došlo k usmrcení jedné osoby.
- 29.6. 23.13 hod. Požár osobního automobilu Daewoo Lanos a osoby před bytovým domem v obci Lnáře (ORP Blatná).
Vzniklá škoda 100 000,- Kč, U.H. 0,- Kč.
Příčinou vzniku požáru bylo úmyslné zapálení majitelem vozidla – sebevražedný úmysl.
Při požáru došlo k usmrcení jedné osoby.
- 12.7. 18.19 hod. Požár textilního odpadu z výroby potahů sedadel pro automobilový průmysl v prostoru bývalého silážního žlabu v areálu Bentex Automotive, a.s. v obci Benešov nad Černou (ORP Kaplice). Škoda nevznikla, uchráněné hodnoty na majetku nebyly vyčísleny. **Při požáru došlo ke zranění 1 člena JSDHO Malonty a úmrtí 1 člena JSDHO Benešov nad Černou.** Příčinou vzniku požáru bylo nedbalostní jednání - nedodržení požárně bezpečnostních podmínek při spalování papírového odpadu.
- 4.8. 13.15 hod. Požár osoby polité hořlavou kapalinou v obci Radíkov na zahradě za domem č.p. 18 (ORP Dačice).
Vzniklá škoda 0,-Kč. U.H. 0,- Kč.
Příčinou vzniku požáru byl sebevražedný úmysl.
Při požáru došlo k usmrcení jedné osoby.
- 10.8. 8.56 hod. Požár ultralehkého letounu zn. OK LUS 16 na poli - parcele č. 149 na území obce Dolní Třebonín, místní část Dolní Svince, místní název Janouchův kopec (ORP Český Krumlov). Vzniklá škoda na letounu 2 000 000,- Kč. Uchráněné hodnoty nebyly vyčísleny. **Při požáru byly usmrceny 2 osoby (osádka letounu).** Příčinou vzniku požáru byla letecká nehoda.
- 10.8. 5.45 hod. Požár lesnických strojů – drtičky, vyvážedky a nákladního vozidla TATRA (ORP Třeboň).
Vzniklá škoda 4 821 800,-Kč. U.H. 2 945 200,- Kč. Příčinou vzniku požáru byla nejpravděpodobněji technická závada na elektroinstalaci vyvážecí soupravy – Ponsse Caribu S10.

- 8.9. 16.58 hod. Požár budovy pily v obci Třebeč. (ORP Trhové Sviny)
Vznikla škoda: 2 500 000,- Kč, UH: 5 000 000,-Kč.
Příčina: V šetření.
- 5.10. 14.42 hod. Požár traktoru a motocyklu v důsledku dopravní nehody u obce
Hluboká nad Vltavou, místní části Hroznějovice (ORP České
Budějovice).
Vznikla škoda 130 000,- Kč. U.H. 20 000,- Kč.
Při požáru došlo k usmrcení jedné osoby.
- 17.10. 00.28 hod. Požár pily v Kardašově Řečici, Palackého 701. (ORP Jindřichův
Hradec)
Vzniklá škoda 24 222 000,-Kč. U.H. 4 000 000,- Kč.
Příčina vzniku požár nezjištěna.
- 15.11. 23.57 hod. Požár elektrického rozvaděče, 2 ks nádrží s hořlavou kapalinou o
objemu 1 000 l, pískometu a technologie slévárny firmy SCB Foundry,
Okružní 1, České Budějovice (ORP České Budějovice). Vznikla škoda
3 241.000,- Kč, U.H. 4 400.000,- Kč.
Příčina vzniku požáru nezjištěna.
- 19.11. 16.30 hod. Požár výrobní haly, Podedvory, p.č. 56 k.ú. Dvory. (ORP Prachatice)
Vzniklá škoda: 700 000,- Kč, U.H. 1 000 000,- Kč
Příčina vzniku požáru nezjištěna.
- 23.11. 03.30 hod. Požár elektrické lokomotivy v k.ú. Střítež, Kaplice. (ORP Kaplice)
Vzniklá škoda: 3 500 000,- Kč. U.H. 4 500 000,- Kč.
Příčina vzniku požáru: technická závada na trakční tlumivce 1.
podvozku.
- 3.12. 06.02 hod. Požár skladu slámy v obci Čakov (ORP České Budějovice) Vznikla
škoda 4 500 000,- Kč. U.H. 0,-Kč. Příčinou vzniku požáru bylo
úmyslné zapálení neznámým pachatelem.
- 5.12. 03.55 hod. Požár skladu sena v obci Radošovice (ORP České Budějovice).
Vznikla škoda 1 400 000,- Kč, U.H. 1 000 000,- Kč.
Příčina vzniku: úmyslné zapálení.
- 10.12. 05.16 hod. Požár rekreační chalupy v obci Kučeř (ORP Milevsko). Vzniklá škoda
1 800 000,- Kč, uchráněné hodnoty 4 000 000,- Kč. Příčinou vzniku
požáru byl s největší pravděpodobností špatný stav komínového tělesa
– spáry v komíně.
- 20.12. 13.25 hod. Požár budovy skladu sena a slámy v obci Čejkovice (ORP České
Budějovice).
Vznikla škoda 4 740 000,- Kč. U.H. 5 000 000,- Kč.
Příčinou vzniku požáru bylo jeho úmyslné založení nezjištěným
pachatelem.
- 28.12. 13.00 hod. Požár pohovky v obývacím pokoji bytu v hospodářské usedlosti v obci
Mirochov č.p. 1. (ORP Jindřichův Hradec)

Vzniklá škoda 25 000,-Kč. U.H. 500 000,- Kč.

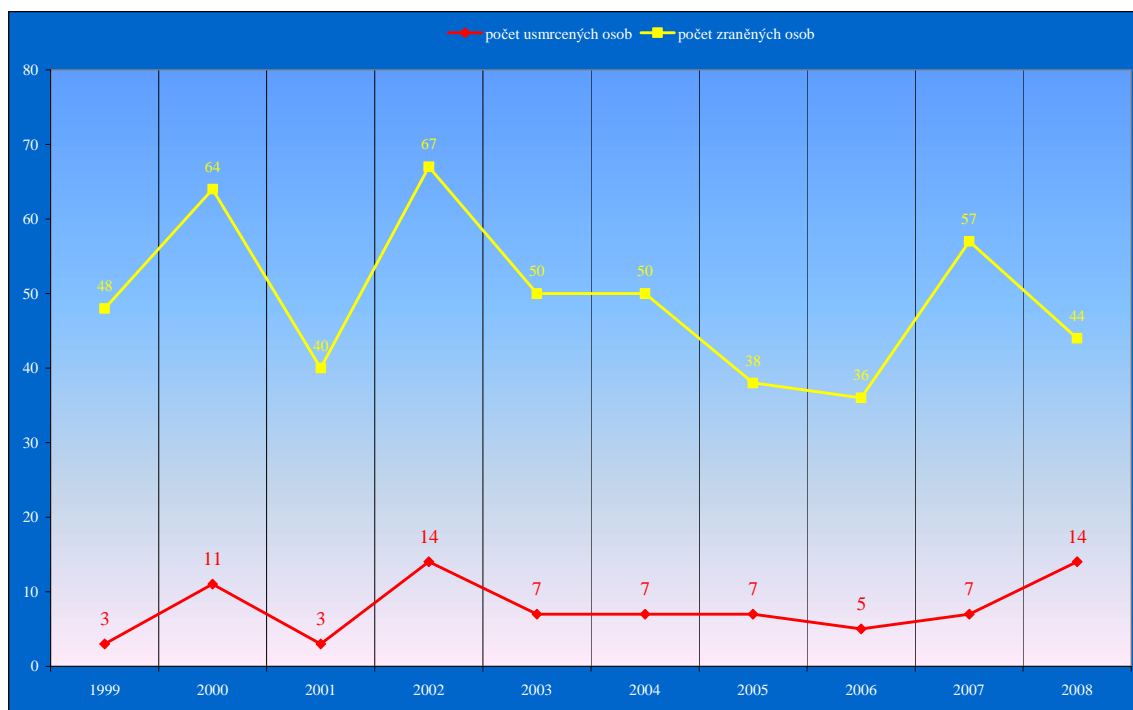
Příčinou vzniku požáru bylo nedbalostní jednání – používání otevřeného ohně - svíčka

Při požáru došlo k usmrcení jedné osoby

Porovnání základních údajů o požárech s rokem 2007

rok	2007	2008	rozdíl
Počet požárů	1391	1213	- 178
Přímá škoda	77 262 100,-Kč	146 625 300,-Kč	+ 69 363 200,-Kč
Uchráněné hodnoty	397 897 000,-Kč	551 021 500,-Kč	+153 124 500,-Kč
Usmrceno	7	14	+ 7
Zraněno	57	44	- 13
Počet požárů se škodou nad 250.000,- Kč	68	84	+ 16

Vývoj počtu usmrcených a zraněných osob při požárech v Jihočeském kraji



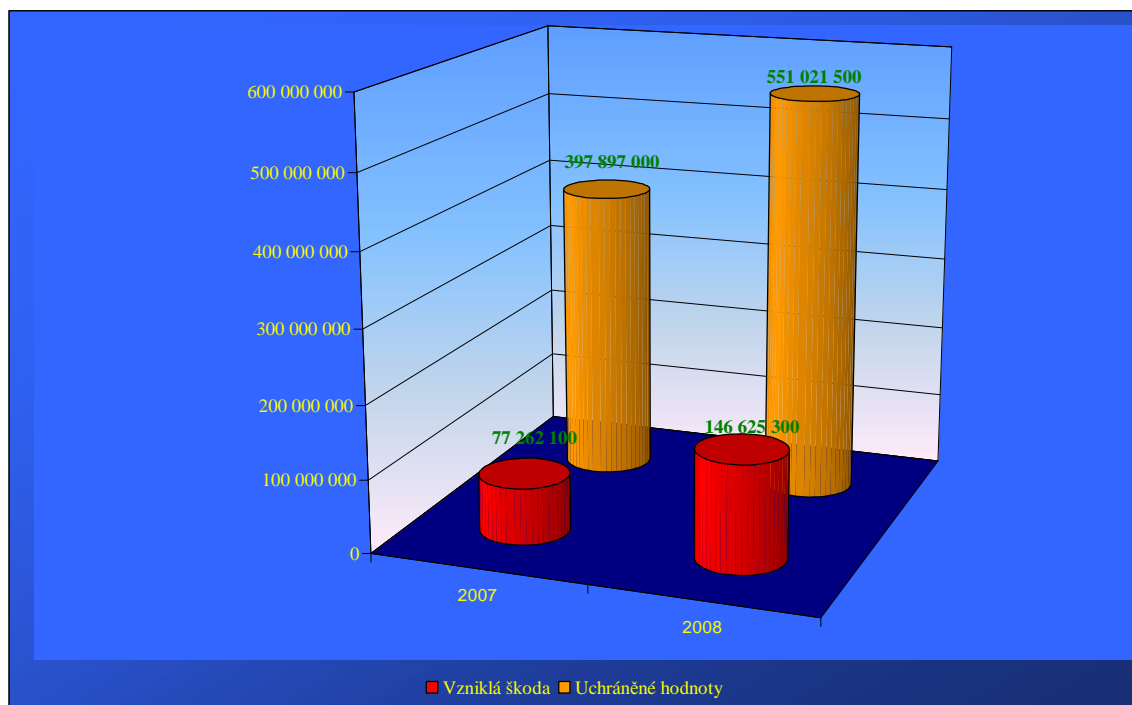
Požárnost v Jihočeském kraji za posledních 10 let

rok	počet	přímá škoda	uchráněné hodnoty	usmrceno	zraněno
1999	1293	59 984 000,-Kč	286 682 500,-Kč	3	48
2000	1256	77 933 430,-Kč	306 392 200,-Kč	11	64
2001	987	49 023 000,-Kč	356 263 000, Kč	3	40
2002	1113	39 592 000,-Kč	274 426 000,-Kč	14	67
2003	1677	140 529 000,-Kč	347 939 000,-Kč	7	50
2004	1062	103 696 000,-Kč	331 359 000,-Kč	7	50
2005	1053	65 223 000,-Kč	389 728 000,-Kč	7	38
2006	1123	71 391 000,-Kč	330 397 000,-Kč	5	36
2007	1391	77 262 100,-Kč	397 897 000,-Kč	7	57
2008	1213	146 625 300,-Kč	551 021 500,-Kč	14	44
Celkem	12 168	831 258 830 ,-Kč	3 572 105 200,-Kč	78	494

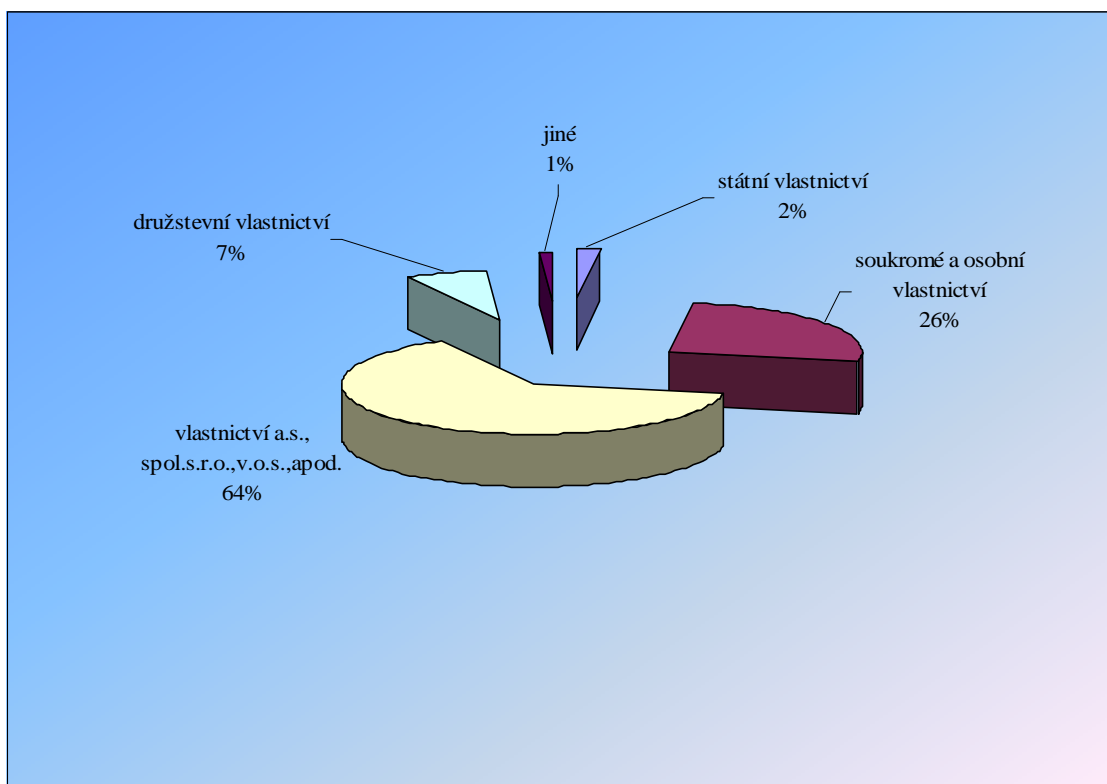
Základní údaje o požárech - porovnání

	2007	2008	rozdíl
počet požárů celkem	1391	1213	- 178
počet požárů se škodou < 10 000,-Kč	1074	843	- 231
počet požárů se škodou 10 000-250 000,-Kč	249	286	+ 37
počet požárů se škodou 250 000-1 000 000,-Kč	50	61	+ 11
počet požárů se škodou > 1 000 000,-Kč	18	23	+ 5
počet usmrcených osob celkem	7	14	+ 7
počet zraněných osob celkem	57	44	- 13
počet zraněných - hasiči HZS JčK	15	5	- 10
počet požárů v objektech bytového dom.fondu	96	109	+ 13
počet požárů v rodinných domech	87	108	+ 21
počet požárů dopravních prostředků	138	168	+ 30
počet požárů zemědělských ploch	56	63	+ 7
počet požárů lesů	81	33	- 48
počet požárů v soukromých domácnostech	170	149	- 21
počet požárů ve zpracovatelském průmyslu	31	39	+ 8

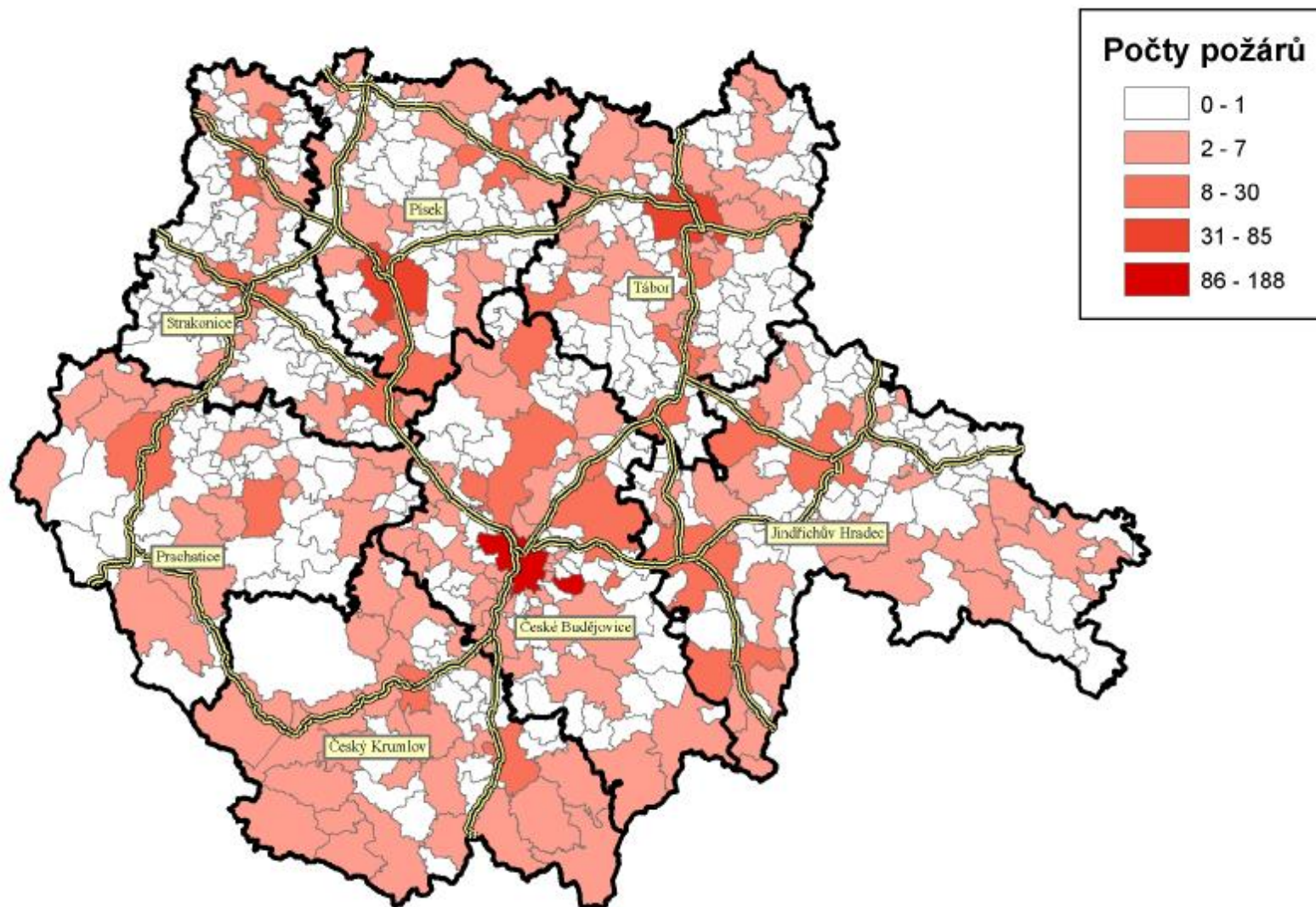
Porovnání výše vzniklých škod a uchráněných hodnot (v Kč)



Podíl vzniklých škod při požárech podle formy vlastnictví



Požáry na území Jihočeského kraje



Základní údaje o požárech dle územních odborů HZS JČK

	ČB	ČK	JH	PI	PT	ST	TA	celkem
Počet požárů celkem	370	125	150	148	93	131	196	1213
Požáry se škodou < 10 000,-Kč	262	90	109	100	63	78	141	843
Požáry se škodou 10 000 – 250 000,- Kč	72	31	31	39	22	44	47	286
Požáry se škodou 250 000-1 000 000,-Kč	24	2	6	8	8	5	8	61
Požáry se škodou nad 1 000 000,-Kč	12	2	4	1	0	4	0	23
Počet usmrcených celkem	3	4	4	0	2	1	0	14
Usmrcených < 15 let	0	0	0	0	0	0	0	0
Usmrcených 15 - 60 let	3	3	3	0	1	1	0	11
Usmrcených > 60 let	0	0	1	0	1	0	0	2
Usmrcených - hasiči SDH, ostatní	0	1	0	0	0	0	0	1
Počet zraněných celkem	12	5	3	5	9	4	6	44
Zraněných < 15 let	0	0	0	0	1	0	0	1
Zraněných 15 - 60 let	9	4	1	2	7	2	5	30
Zraněných > 60 let	0	0	0	0	0	0	0	0
Zraněných - hasiči HZS ČR	1	0	2	2	0	0	0	5
Zraněných - hasiči SDH, ostatní	2	1	0	1	1	2	1	8
Evakuováno celkem	31	0	0	21	17	0	0	69
Zachráněno celkem	3	1	0	1	0	0	1	6
Přímá škoda (tis.Kč)	52 343,90	8 156,00	36 335,50	8 884,00	5 764,50	28 613,00	6 528,40	146 625,30
Uchráněné hodnoty (tis.Kč)	194 334,00	17 744,00	74 055,00	68 353,00	20 297,00	53 051,00	123 187,00	551 021,50

Porovnání vybraných průměrných hodnot u požárů za posledních pět let s rokem 2008

	průměrně v roce	v roce 2008	rozdíl
počet požárů	1261	1213	- 48
přímá škoda	91 620 220,-Kč	146 625 300,- Kč	+ 55 005 080,-Kč
uchráněné hodnoty	359 464 000,-Kč	551 021 500,- Kč	+ 191 557 500,-Kč
usmrceno	7	14	+7
zraněno	46	44	- 2

Průměrný počet požárů za jeden rok v posledních pěti letech je **1 261** požárů se vzniklou škodou **91 620 220,- Kč**. Každý rok bylo při požárech usmrceno v průměru **7 osob** a zraněno **46 osob**. Uchráněné hodnoty činí průměrně **359 464 000,- Kč** ročně.

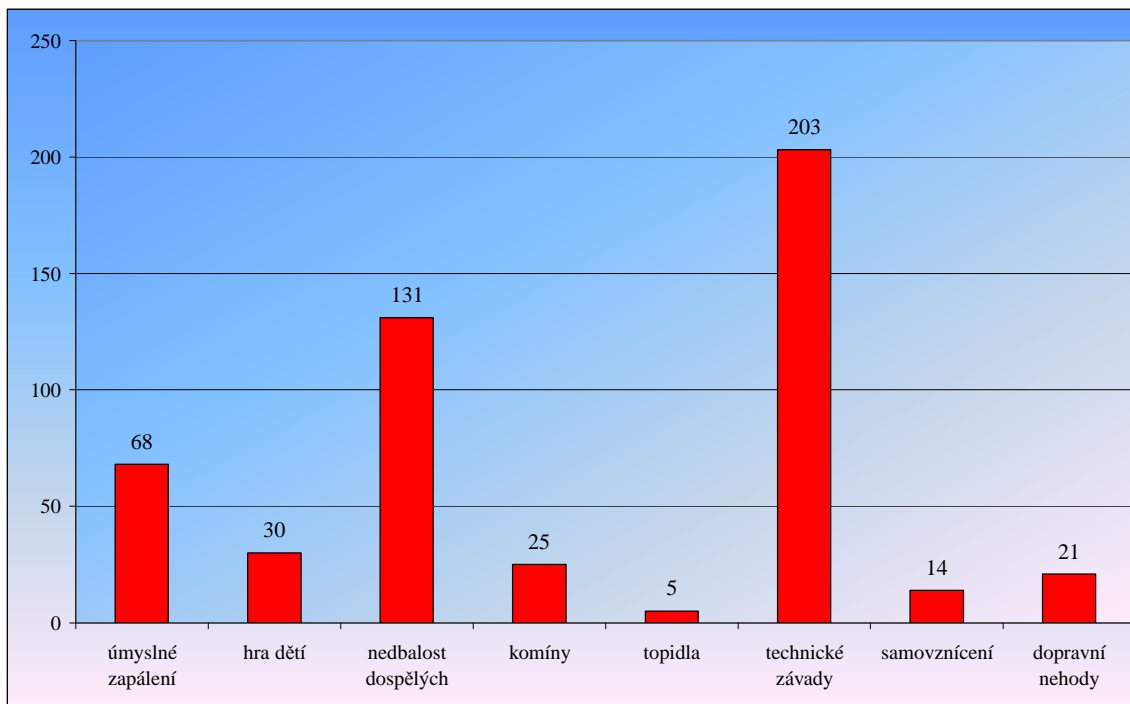
Porovnání vybraných příčin vzniku požárů s rokem 2007

příčiny	2007	škoda	2008	škoda
úmyslné zapálení	39	9 235 400,-Kč	68	19 013 500,-Kč
hra dětí	22	5 675 000,-Kč	30	2 378 500,-Kč
nedbalost dospělých	163	13 727 300,-Kč	131	15 999 800,-Kč
závady na komínech	18	4 067 000,-Kč	25	3 352 000,-Kč
technické závady	176	30 502 000,-Kč	203	39 491 500,-Kč
samovznícení	17	433 500,-Kč	14	1 928 500,-Kč
dopravní nehody	16	881 000,-Kč	21	3 066 000,-Kč

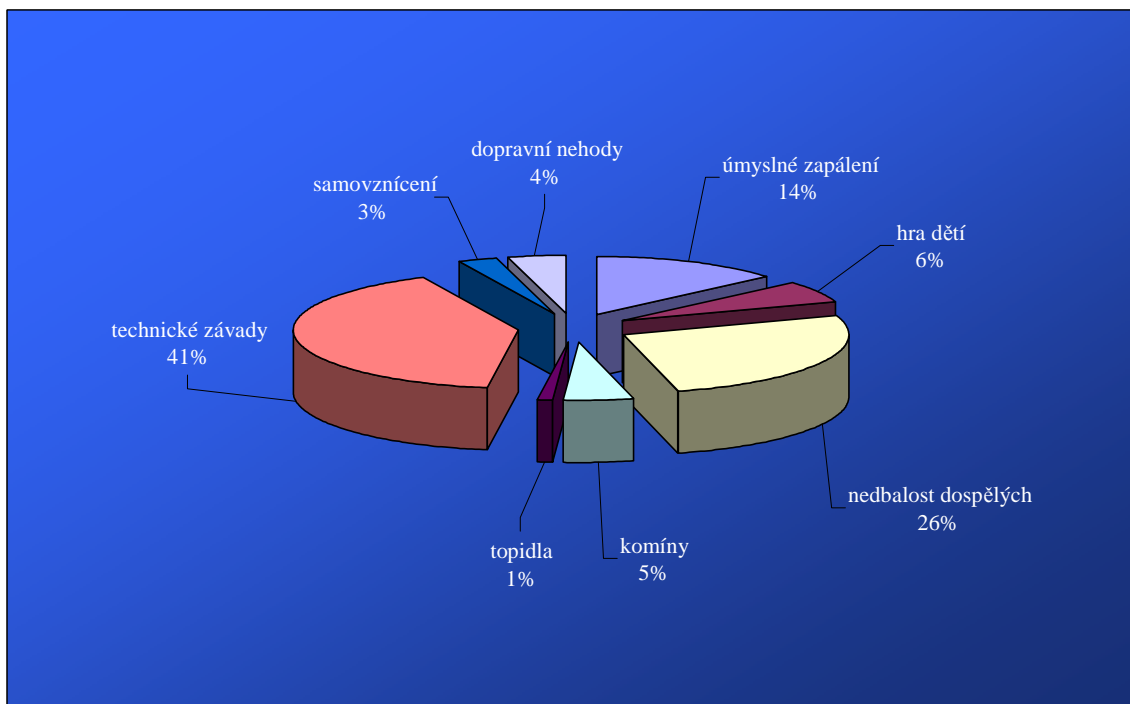
Požáry podle příčiny vzniku

příčina požáru	počet požárů	podíl v %	přímá škoda v tis.Kč	podíl v %	U	Z
Neobjasněno, v šetření	75	6,18	59 470,00	40,56	1	3
Dále nešetřeno	625	51,53	0,00	0,00	0	0
Úmysl-pachatel zjištěn	9	0,74	2 927,00	2,00	0	0
Úmysl-pachatel nezjištěn	59	4,86	16 086,50	10,97	0	4
Sebevražedný úmysl, choromyslnost, nemoc	6	0,49	900,00	0,61	5	0
Hra dětí do 15-ti let	30	2,47	2378,50	1,62	0	0
Kouření	29	2,39	1 967,80	1,34	0	4
Zakládání ohně, vypalování trávy	15	1,24	103,50	0,07	1	1
Nesprávná obsluha topidla	7	0,58	2 244,00	1,53	0	1
Sušení hořlavých materiálů a hořlaviny u topidla	2	0,16	20,00	0,01	0	0
Nesprávné používání hořlavých kapalin a plynů	0	0,00	0,00	0,00	0	0
Používání otevřeného ohně k osvětlování, atd.	16	1,32	371,00	0,25	1	3
Manipulace se žhavým popelem	5	0,41	23,50	0,02	0	0
Sváření a řezání, rozehrívání, rozmrazování	9	0,74	611,00	0,42	0	0
Zanedbání bezpečnostních předpisů	38	3,13	9 759,00	6,66	0	4
Bližze nespecifikovaná nedbalost	10	0,82	900,00	0,61	1	1
NEDBALOST – CELKEM	131	10,79	15 999,80	10,91	3	14
Nevhodná konstrukce komínu a odvodu spalin	6	0,49	1 141,00	0,78	0	0
Zazděný nebo přizděný trám v komíně	4	0,33	91,00	0,06	0	0
Spáry v komíně, nezajištěná kom.dvířka	5	0,41	1 920,00	1,31	0	0
Jiskra z komína a zažehnutí sazí v komíně	10	0,82	200,00	0,14	0	1
KOMÍNY – CELKEM	25	2,05	3 352,00	2,29	0	1
Technická závada topidla	1	0,08	200,00	0,14	0	0
Špatný stav topidla nebo kouřovodu	1	0,08	3,00	0,00	0	1
Nesprávné umístění a inst.topidel a kouřovodů	1	0,08	600,00	0,41	0	0
Jiná závada	2	0,16	11,00	0,01	0	0
TOPIDLA – CELKEM	5	0,40	814,00	0,56	0	0
Technické závady – vada materiálu, konstrukce	152	12,53	26 765,30	18,25	1	6
Nesprávná instalace – krytí, údržba	4	0,33	90,00	0,06	0	0
Žhavé materiály a výrobky /i při kalení/	7	0,58	510,00	0,35	0	0
Cizí předmět ve stroji	9	0,74	3 915,00	2,67	0	1
Výboje statické elektřiny	0	0,00	0,00	0,00	0	0
Úlet jisker z výfuku, brzdného systému, apod.	4	0,33	465,20	0,32	0	0
Tření a přehřátí	6	0,49	3 147,00	2,15	0	0
Ostatní nepředpokládané změny prov.parametrů	21	1,73	4 599,00	3,14	0	2
ZÁVADY – CELKEM	203	16,73	39 491,50	26,94	1	10
Samovznícení zemědělských plodin	4	0,33	820,00	0,56	0	1
Samovznícení uhlí, uhelného prachu a briket	8	0,66	108,00	0,07	0	1
Samovznícení chemických látek	1	0,08	500,00	0,34	0	0
Samovznícení chemických výrobků	1	0,08	500,00	0,34	0	0
Samovznícení jiné	0	0,00	0,00	0,00	0	0
SAMOVZNÍCENÍ – CELKEM	14	1,15	1 928,00	1,31	0	2
VÝBUCHY PLYNŮ, PAR HK,PRACHŮ, apod.	0	0,00	0,00	0,00	0	0
MANIPULACE S HOŘL.LÁTKAMI	0	0,00	0,00	0,00	0	0
Blesk – objekty s hromosvodem	1	0,08	80,00	0,05	0	0
Blesk – objekty nechráněné hromosvodem	2	0,16	65,00	0,04	0	0
Blesk – ostatní případy zapálení	5	0,41	65,00	0,04	0	0
Živelní pohroma /mimo blesku/	0	0,00	0,00	0,00	0	0
Dopravní nehoda	21	1,73	3 060,00	2,09	4	10
Vojenské cvičení, ohňostroje	0	0,00	0,00	0,00	0	0
Jiné příčiny	2	0,16	8,00	0,01	0	0
MIMORÁDNÉ PŘÍČINY – CELKEM	31	2,54	3 278,00	2,23	4	10
PŘÍČINY – Celkem	1213		146 625,30		14	44

Počty vybraných příčin vzniku požárů v Jihočeském kraji



Grafické vyjádření podílu příčin vzniku požárů



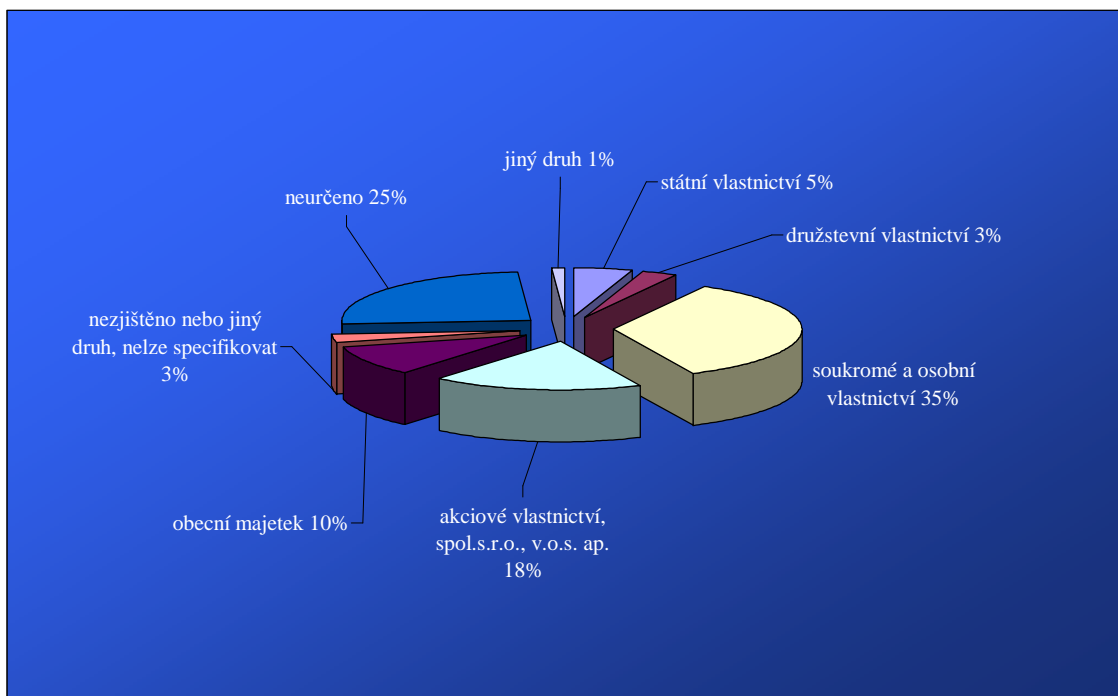
Požáry v jednotlivých odvětvích hospodářství

Odvětví hospodářství	počet požárů	podíl v %	přímá škoda v tis. Kč	podíl v %	Sum-U	Sum-Z
Zemědělství	87	7,17	30 499,40	20,80	0	4
Lesnictví	36	2,97	1 408,80	0,96	0	2
Dobývání nerost. surovin	1	0,08	0,00	0,00	0	0
Zpracovatelský průmysl	51	4,20	60 778,10	41,45	1	6
Výroba, rozvod el. a plynu	1	0,08	40,00	0,03	0	0
Stavebnictví	5	0,41	198,50	0,14	0	0
Obchod, opravy zboží	14	1,15	2 081,50	1,42	0	0
Pohostinství, ubytování	15	1,24	669,00	0,46	0	2
Doprava	160	13,19	25 767,00	17,57	5	14
Pošty, telekomunikace	2	0,16	740,00	0,50	0	0
Peněžnictví, pojišťovnictví	0	0,00	0,00	0,00	0	0
Služby podnikům, výzkum	9	0,74	1 085,00	0,74	0	2
Veřej. správa, bezpečnost	4	0,33	61,00	0,04	0	0
Školství	2	0,16	150,50	0,10	0	2
Zdravotnictví, sociální služby	1	0,08	5,00	0,00	0	0
Ostatní veř.a osobní služby	36	2,97	1 420,00	0,97	0	0
Domácnosti	191	15,75	21 721,50	14,81	8	11
Jiné a nezaříděno	598	49,30	0,00	0,00	0	0
Celkem	1213		146 625,30		14	44

Počet požárů a přímé škody podle převažujícího druhu vlastnictví

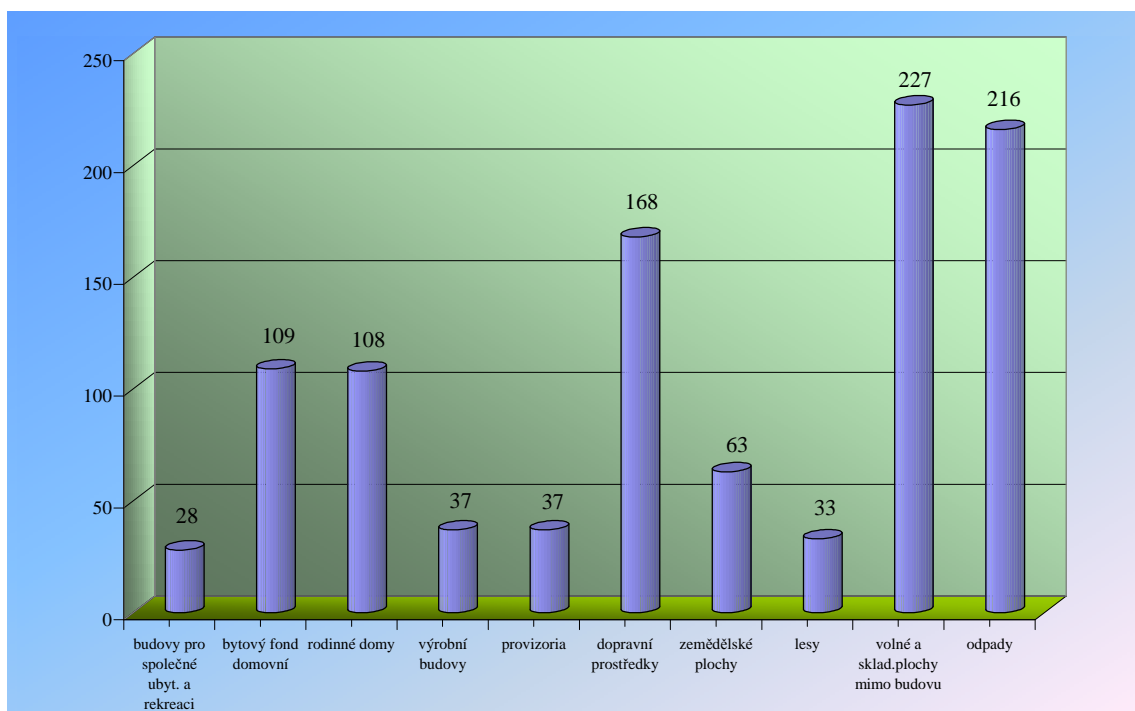
Převažující druh vlastnictví	počet požárů	podíl v %	přímá škoda v tis. Kč	podíl v %
Státní vlastnictví	59	4,86	2 585,00	1,76
Družstevní vlastnictví	41	3,38	10 866,50	7,41
Soukromé a osobní vlastnictví	424	34,95	37 498,00	25,57
Zahraniční organizace a cizí občané	0	0,00	0,00	0,00
Církevní majetek	2	0,16	0,00	0,00
Vlastnictví a.s., spol.s.r.o.,v.o.s. ap.	218	17,97	94 487,30	64,44
Obecní majetek	119	9,81	748,50	0,51
Spolky,nadace,sdružení, spol. a pol.org.	9	0,74	180,00	0,12
Nezjištěno nebo jiný druh, nelze specifikovat	42	3,46	260,00	0,18
Neurčeno	299	24,65	0,00	0,00
Celkem	1213	100,00	146 625,30	100,00

Počty požárů u vybraných druhů vlastnictví



(Kategorie „Neurčeno“ – zařazeny zejména tzv. požáry dále nedošetřované. Jedná se o požáry v přírodním prostředí, požáry odpadů, vraků a demolic, apod., pokud nevznikla škoda a nedošlo ke zranění, případně usmrcení osob)

Počty požárů u vybraných druhů objektů



Požáry podle objektu vzniku

objekt	počet požárů	podíl v %	přímá škoda v tis. Kč	podíl v %	SUM- U	SUM- Z	prům. plocha v m ²
Budovy pro zdravotnictví	0	0,00	0,00	0,00	0	0	0
Budovy pro služby a osobní hygienu	0	0,00	0,00	0,00	0	0	0
Budovy pro výchovu, vědu a výzkum	2	0,16	40,50	0,03	0	0	21
Bud.pro kulturu, osvětu a tělovýchovu	2	0,16	90,00	0,06	0	0	44
Budovy administrativní	1	0,08	1,00	0,00	0	0	1
Budovy pro společné ubyt. a rekreaci	28	2,31	5 924,00	4,04	1	2	29
Budovy pro obchod a veř.stravování	13	1,07	1 147,50	0,78	0	2	2
Budovy pro sociální zabezpečení	0	0,00	0,00	0,00	0	0	0
Historické a církevní budovy a objekty	0	0,00	0,00	0,00	0	0	0
Bytový fond domovní	109	8,99	6 516,50	4,44	0	7	4
Rodinné domy	108	8,99	3 923,00	2,68	2	3	4
Ostatní budovy pro bydlení	10	0,82	2 100,00	1,43	0	0	65
Budovy a haly pro výrobu a služby	37	3,05	56 274,00	38,38	0	4	77
Energ.výr.budovy a bud.vod.hosp.	2	0,16	335,00	0,23	0	0	9
Budovy pro dopravu a spoje	3	0,25	860,00	0,59	0	0	18
Budovy pro garážování a údržbu vozidel	3	0,25	65,00	0,04	0	0	1
Jednoučelové budovy pro skladování	8	0,66	3 333,0	2,27	0	1	9
Budovy pro živočišnou a rostl.výrobu	9	0,74	5 430,00	3,70	0	0	288
Budovy pro sklad.zem.produktů	15	1,24	17 155,00	11,70	0	4	410
Objekty mimo budov	7	0,58	439,00	0,30	0	0	2
Objekty mimo budov v zemědělství	5	0,41	1 400,00	0,95	0	0	144
Budovy a obj.ve výstavbě a gen.rek.	1	0,08	300,00	0,20	0	0	200
Opuštěné a demol.budovy a objekty	43	3,54	680,00	0,46	0	0	44
Provizoria a účelové objekty u budov	37	3,05	3 476,50	2,37	1	0	45
Dopravní prostředky a pracovní stroje	168	13,85	28 329,00	19,32	6	17	1 781
Garáže /mimo budov/	0	0,00	0,00	0,00	0	0	0
Komunikace	4	0,33	1 161,00	0,79	0	0	3
Zemědělské plochy	63	5,19	5 626,40	3,84	0	0	14 093
Lesy	33	2,72	390,80	0,27	0	2	2 446
Volné a sklad.plochy mimo budovu	227	18,71	1 072,50	0,73	1	2	709
Odpady a odpadní produkty	216	17,81	545,60	0,37	0	0	10
Ostatní a nezatříděné	59	4,86	10,00	0,01	3	0	43
Celkem	1213		1 46 625,30		14	44	-

Požáry v objektech pojištěných / nepojištěných

objekt	POJIŠTĚNO		NEPOJIŠTĚNO		POJIŠTĚNO		NEPOJIŠTĚNO	
	počet požárů	podíl v %	počet požárů	podíl v %	přímá škoda v tis. Kč	podíl v %	přímá škoda v tis. Kč	podíl v %
Budovy pro zdravotnictví	0	0,00	0	0,00	0,00	0,00	0,00	0,00
Budovy pro služby a os.hygienu	0	0,00	0	0,00	0,00	0,00	0,00	0,00
Budovy pro vých.,vědu a výzkum	2	100,00	0	0,00	40,50	100,00	0,00	0,00
Budovy pro kult.,osvětlu a tělových.	1	50,00	1	50,00	80,00	88,89	10,00	11,11
Budovy administrativní	0	0,00	1	100,00	0,00	0,00	1,00	100,00
Budovy pro společné ubytování	20	71,43	8	28,57	3 101,00	52,35	2 823,00	47,65
Budovy pro obchod a veř.stravování	7	53,85	6	46,15	1 052,50	91,72	95,00	8,28
Budovy pro sociální zabezpečení	0	0,00	0	0,00	0,00	0,00	0,00	0,00
Histor.a církevní budovy a objekty	0	0,00	0	0,00	0,00	0,00	0,00	0,00
Bytový fond domovní	36	33,03	73	66,97	3 095,90	47,51	3 420,60	52,49
Rodinné domy	33	30,56	75	69,44	2 627,00	66,96	1 296,00	33,04
Ostatní budovy pro bydlení	4	40,00	6	60,00	1 600,00	76,19	500,00	23,81
Budovy a haly pro výrobu a služby	24	64,86	13	35,14	55 353,00	98,36	921,00	1,64
Energ.výrobní budovy a bud.vod.hosp.	1	50,00	1	50,00	15,00	4,48	320,00	95,52
Budovy pro dopravu a spoje	2	66,67	1	33,33	740,00	86,05	120,00	13,95
Budovy pro garáž.a údržbu vozidel	3	100,00	0	0,00	65,00	100,00	0,00	0,00
Jednoučelové bud.pro skladování	8	100,00	0	0,00	3 333,00	100,00	0,00	0,00
Budovy pro živ.a rostl. výrobu	3	33,33	6	66,67	4 575,00	84,25	855,00	15,75
Budovy pro skl.zem.produktů	9	60,00	6	40,00	16 247,00	94,71	908,00	5,29
Objekty mimo budov	4	57,14	3	42,86	364,00	82,92	75,00	17,08
Objekty mimo budov v zemědělství	3	60,00	2	40,00	850,00	60,71	550,00	39,29
Budovy a obj.ve výstavbě a gen.rek.	0	0,00	1	100,00	0,00	0,00	300,00	100,00
Opuštěné a dem.budovy a objekty	0	0,00	43	100,00	0,00	0,00	680,00	100,00
Provizoria a účel.objekty u budov	10	27,03	27	72,97	2 482,00	71,39	994,50	28,61
Dopravní prostř, a prac.stroje	30	17,86	138	82,14	6 052,00	21,36	22 277,00	78,64
Garáže /mimo budov/	0	0,00	0	0,00	0,00	0,00	0,00	0,00
Komunikace	0	0,00	4	100,00	0,00	0,00	1 161,00	100,00
Zemědělské plochy	12	19,05	51	80,95	4 607,50	81,89	1 018,90	18,11
Lesy	2	6,06	31	93,94	0,00	0,00	390,80	100,00
Volné a skladovací plochy	3	1,32	224	98,68	126,00	11,75	946,50	88,25
Odpady a odpadní produkty	6	2,78	210	97,22	216,00	39,59	329,60	60,41
Ostatní a nezatříděné	3	5,08	56	94,92	0,00	0,00	10,00	100,00
Celkem	226	18,63	987	81,37	106 622,40	72,72	40 002,90	27,28

Požáry podle územních odborů HZS Jihočeského kraje

územní odbor	počet požárů	podíl v %	přímá škoda v tis. Kč	podíl v %	uchráněno hodnot v tis. Kč	podíl v %	Sum-U	Sum-Z
České Budějovice	370	30,50	52 343,90	35,70	194 334,00	35,27	3	12
Český Krumlov	125	10,30	8 156,00	5,56	17 744,50	3,22	4	5
Jindřichův Hradec	150	12,37	36 335,50	24,78	74 055,00	13,44	4	3
Písek	148	12,20	8 884,00	6,06	68 353,00	12,41	0	5
Prachatice	93	7,67	5 764,50	3,93	20 297,00	3,68	2	9
Strakonice	131	10,80	28 613,00	19,52	53 051,00	9,63	1	4
Tábor	196	16,16	6 528,40	4,45	123 187,00	22,35	0	6
Jihočeský kraj	1213	100,00	146 625,30	100,00	551 021,50	100,00	14	44

Souhrnné informace o událostech 1/2

Legenda ke sloupcům

P - POŽÁR

12 - P - s účasti jednotky

19 - P - bez účasti jednotky

DN - DOPRAVNÍ NEHODA

21 - DN - silniční

22 - DN - silniční hromadná

23 - DN - železniční (vč. metra)

24 - DN - letecká

25 - DN - ostatní

ŽP - ŽIVELNÍ POHROMA

31 - ŽP - převažující povodeň, záplava

32 - ŽP - převažující sníh, námrazy

33 - ŽP - převažující větrná smršť

34 - ŽP - sesuv půdy

35 - ŽP - ostatní (např. zemětřesení)

	12	19	SUM 12-19	21	22	23	24	25	SUM 21-25	31	32	33	34	35	SUM 31-35
Počet událostí	1155	58	1213	1205	9	43	2	2	1261	0	0	0	0	0	0
- s vícenásobným zásahem	0	0	0	1	0	0	0	0	1	0	0	0	0	0	0
Počet usmrcených osob	11	2	13	51	2	8	1	1	63	0	0	0	0	0	0
Počet usmrcených hasičů - HZS	0	0	0	0	0	0	0	0	0	0	0	0	0	0	0
Počet usmrcených hasičů - SDH	1	0	1	0	0	0	0	0	0	0	0	0	0	0	0
Počet usmrcených jiných složek IZS	0	0	0	0	0	0	0	0	0	0	0	0	0	0	0
Počet zraněných osob	29	2	31	718	16	15	1	0	750	0	0	0	0	0	0
Počet zraněných hasičů - HZS	5	0	5	1	0	0	0	0	1	0	0	0	0	0	0
Počet zraněných hasičů - SDH	7	0	7	0	0	0	0	0	0	0	0	0	0	0	0
Počet zraněných hasičů - neurč. JPO	1	0	1	0	0	0	0	0	0	0	0	0	0	0	0
Počet zraněných jiných složek IZS	0	0	0	0	0	0	0	0	0	0	0	0	0	0	0
Počet evakuovaných osob	69	0	69	0	0	0	0	0	0	0	0	0	0	0	0
Počet zachráněných osob	6	0	6	137	19	3	0	0	159	0	0	0	0	0	0
Počet zásahů všech jednotek PO	1775	0	1775	1301	12	67	2	3	1385	0	0	0	0	0	0
Počet vícenásobných zásahů	0	0	0	1	0	0	0	0	1	0	0	0	0	0	0
- zasahujících hasičů	9615	0	9615	4590	50	295	12	12	4959	0	0	0	0	0	0
Počet zásahů jednotek HZS	1121	0	1121	1201	11	23	2	2	1239	0	0	0	0	0	0
- s vícenásobným zásahem	0	0	0	1	0	0	0	0	1	0	0	0	0	0	0
- zasahujících hasičů	5227	0	5227	4058	41	103	12	6	4220	0	0	0	0	0	0
Počet zásahů jednotek SDH obcí	603	0	603	93	1	3	0	1	98	0	0	0	0	0	0
- s vícenásobným zásahem	0	0	0	0	0	0	0	0	0	0	0	0	0	0	0
- zasahujících hasičů	4162	0	4162	505	9	25	0	6	545	0	0	0	0	0	0
Počet zásahů jednotek HZS podniků	43	0	43	7	0	41	0	0	48	0	0	0	0	0	0
- s vícenásobným zásahem	0	0	0	0	0	0	0	0	0	0	0	0	0	0	0
- zasahujících hasičů	172	0	172	27	0	167	0	0	194	0	0	0	0	0	0
Počet zásahů jednotek SDH podniků	1	0	1	0	0	0	0	0	0	0	0	0	0	0	0
- s vícenásobným zásahem	0	0	0	0	0	0	0	0	0	0	0	0	0	0	0
- zasahujících hasičů	4	0	4	0	0	0	0	0	0	0	0	0	0	0	0
Počet zásahů jednotek ostatních	7	0	7	0	0	0	0	0	0	0	0	0	0	0	0
- s vícenásobným zásahem	0	0	0	0	0	0	0	0	0	0	0	0	0	0	0
- zasahujících hasičů	50	0	50	0	0	0	0	0	0	0	0	0	0	0	0

Souhrnné informace o událostech 2/2

Legenda ke sloupcům

UNL - Únik nebezpečné chemické látky

- 41 - UNL - únik plynu/aerosolu
- 42 - UNL - únik kapaliny (mimo rop. produktů)
- 43 - UNL - únik ropných produktů
- 44 - UNL - únik pevné látky
- 45 - UNL - únik ostatní (včetně jiné než chemické)

TH - Technická havárie (mimo UNL)

- 51 - TH - technická havárie
- 52 - TH - technická pomoc
- 53 - TH - technologická pomoc
- 54 - TH - ostatní pomoc

RHN - Radiační havárie a nehoda

- 61 - Radiační havárie a nehoda

OMU - Ostatní mimořádné události

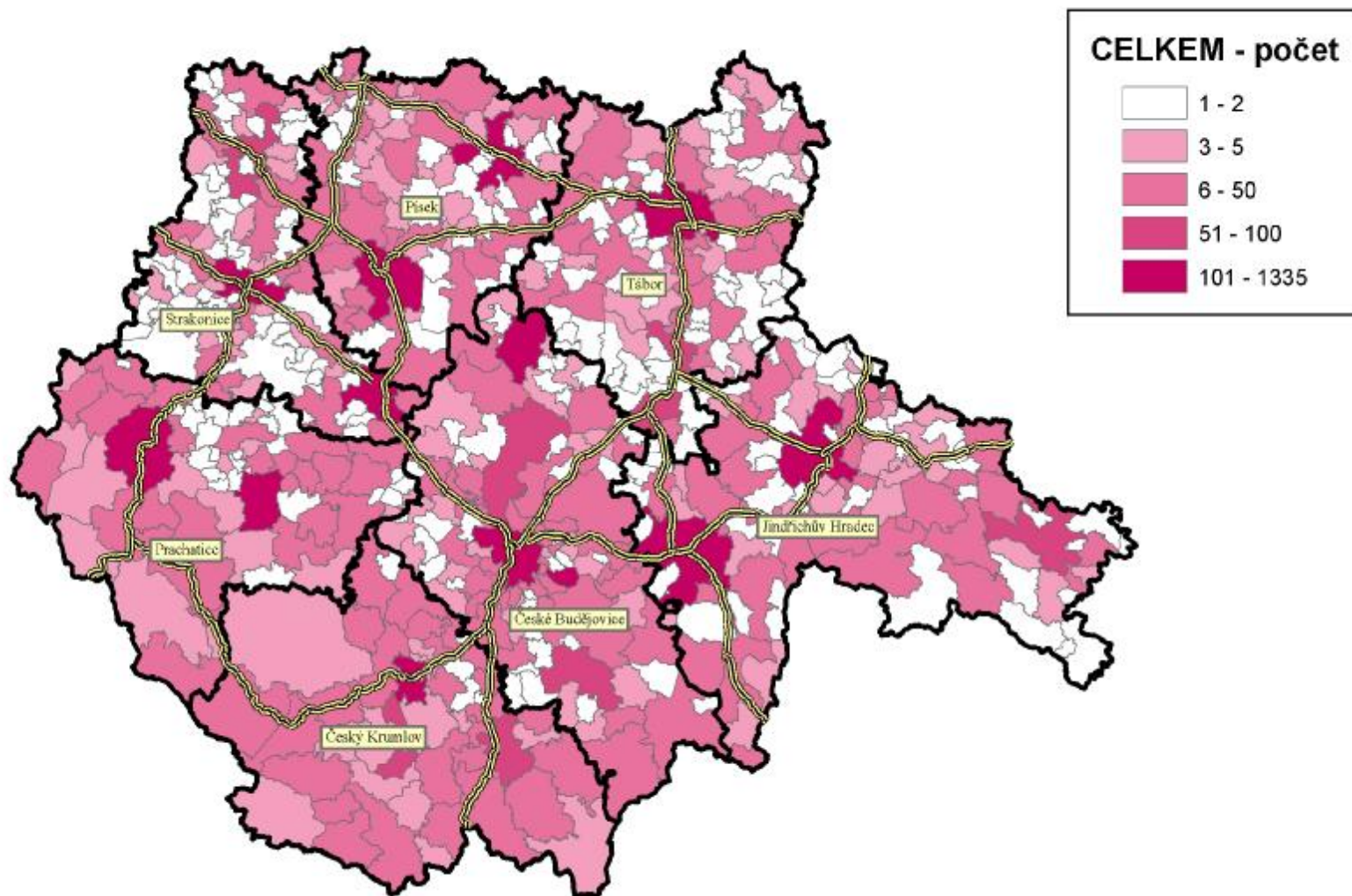
- 71 - Ostatní mimořádné události (epidemie, nákazy a jiné)

PP - Planý poplach

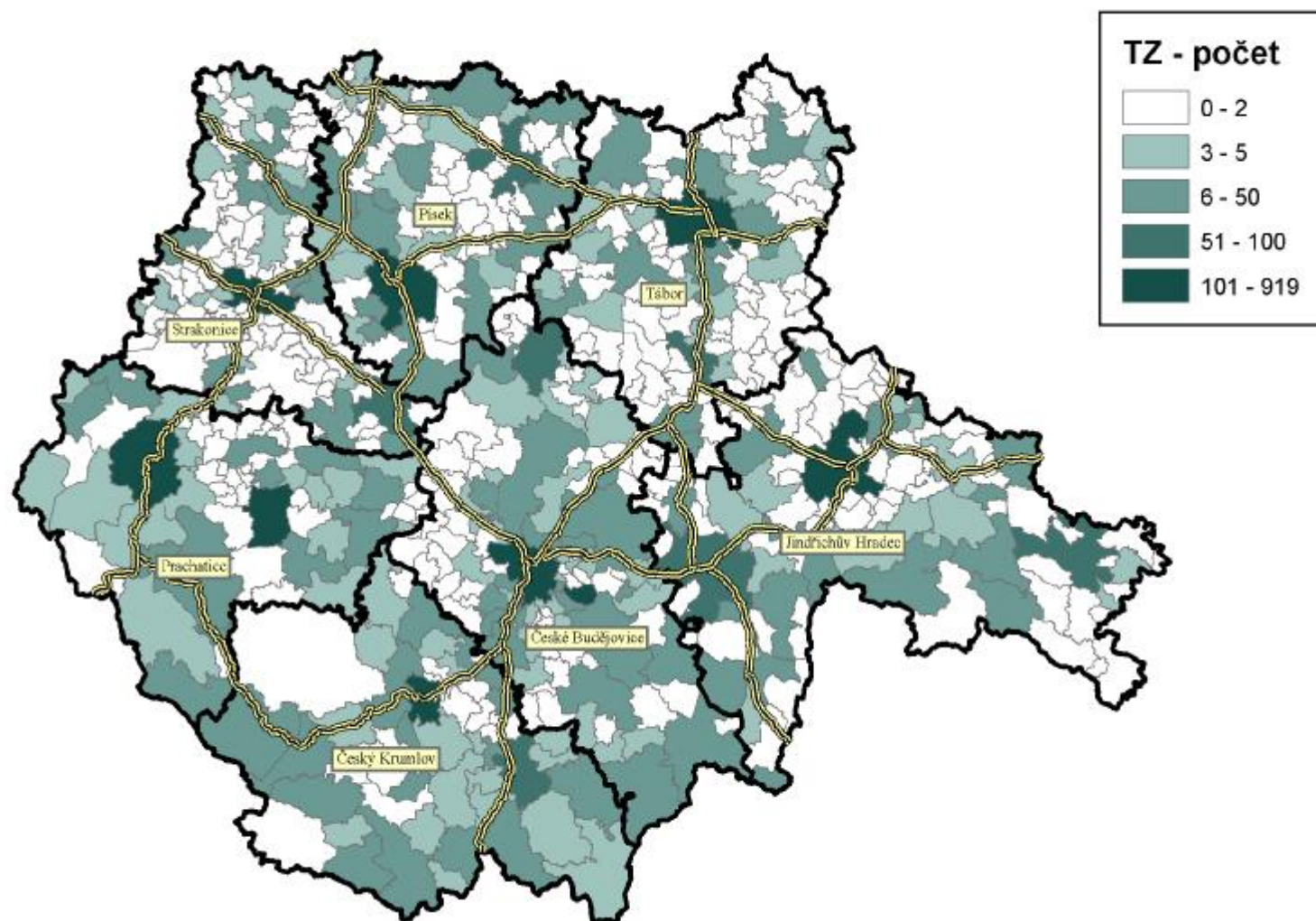
- 81 - Planý poplach

	41	42	43	44	45	SUM 41-45	51	52	53	54	SUM 51-54	61	71	81	SUM 1-81
Počet událostí	15	14	245	1	5	280	1	3841	103	216	4161	0	1	391	7307
- s vícenásobným zásahem	0	0	0	0	0	0	0	16	0	0	16	0	0	0	17
Počet usmrcených osob	0	2	0	0	0	2	0	56	0	6	62	0	0	0	140
Počet usmrcených hasičů - HZS	0	0	0	0	0	0	0	0	0	0	0	0	0	0	0
Počet usmrcených hasičů - SDH	0	0	0	0	0	0	0	0	0	0	0	0	0	0	1
Počet usmrcených jiných složek IZS	0	0	0	0	0	0	0	0	0	0	0	0	0	0	0
Počet zraněných osob	2	2	0	0	0	4	0	67	0	16	83	0	0	1	868
Počet zraněných hasičů - HZS	0	1	0	0	0	1	0	6	0	0	6	0	0	0	13
Počet zraněných hasičů - SDH	0	0	0	0	0	0	0	4	0	0	4	0	0	0	11
Počet zraněných hasičů - neurč. JPO	0	0	0	0	0	0	0	0	0	0	0	0	0	1	2
Počet zraněných jiných složek IZS	0	0	0	0	0	0	0	0	0	0	0	0	0	0	0
Počet evakuovaných osob	0	4	0	0	0	4	0	1947	0	4	1951	0	0	0	2024
Počet zachráněných osob	0	0	0	0	0	0	0	92	0	51	143	0	1	0	309
Počet zásahů všech jednotek PO	16	20	258	1	5	300	0	3985	118	218	4321	0	1	417	8199
Počet vícenásobných zásahů	0	0	0	0	0	0	0	73	0	0	73	0	0	0	74
- zasahujících hasičů	85	93	757	8	21	964	0	11815	458	758	13031	0	12	1861	30442
Počet zásahů jednotek HZS	16	16	222	1	5	260	0	3128	70	201	3399	0	1	365	6385
- s vícenásobným zásahem	0	0	0	0	0	0	0	11	0	0	11	0	0	0	12
- zasahujících hasičů	85	76	637	8	21	827	0	8398	252	682	9332	0	12	1572	21190
Počet zásahů jednotek SDH obcí	0	3	22	0	0	25	0	683	34	16	733	0	0	44	1503
- s vícenásobným zásahem	0	0	0	0	0	0	0	62	0	0	62	0	0	0	62
- zasahujících hasičů	0	15	74	0	0	89	0	2953	165	75	3193	0	0	262	8251
Počet zásahů jednotek HZS podniků	0	1	14	0	0	15	0	174	13	1	188	0	0	8	302
- s vícenásobným zásahem	0	0	0	0	0	0	0	0	0	0	0	0	0	0	0
- zasahujících hasičů	0	2	46	0	0	48	0	464	31	1	496	0	0	27	937
Počet zásahů jednotek SDH podniků	0	0	0	0	0	0	0	0	0	0	0	0	0	0	1
- s vícenásobným zásahem	0	0	0	0	0	0	0	0	0	0	0	0	0	0	0
- zasahujících hasičů	0	0	0	0	0	0	0	0	0	0	0	0	0	0	4
Počet zásahů jednotek ostatních	0	0	0	0	0	0	0	0	1	0	1	0	0	0	8
- s vícenásobným zásahem	0	0	0	0	0	0	0	0	0	0	0	0	0	0	0
- zasahujících hasičů	0	0	0	0	0	0	0	0	10	0	10	0	0	0	60

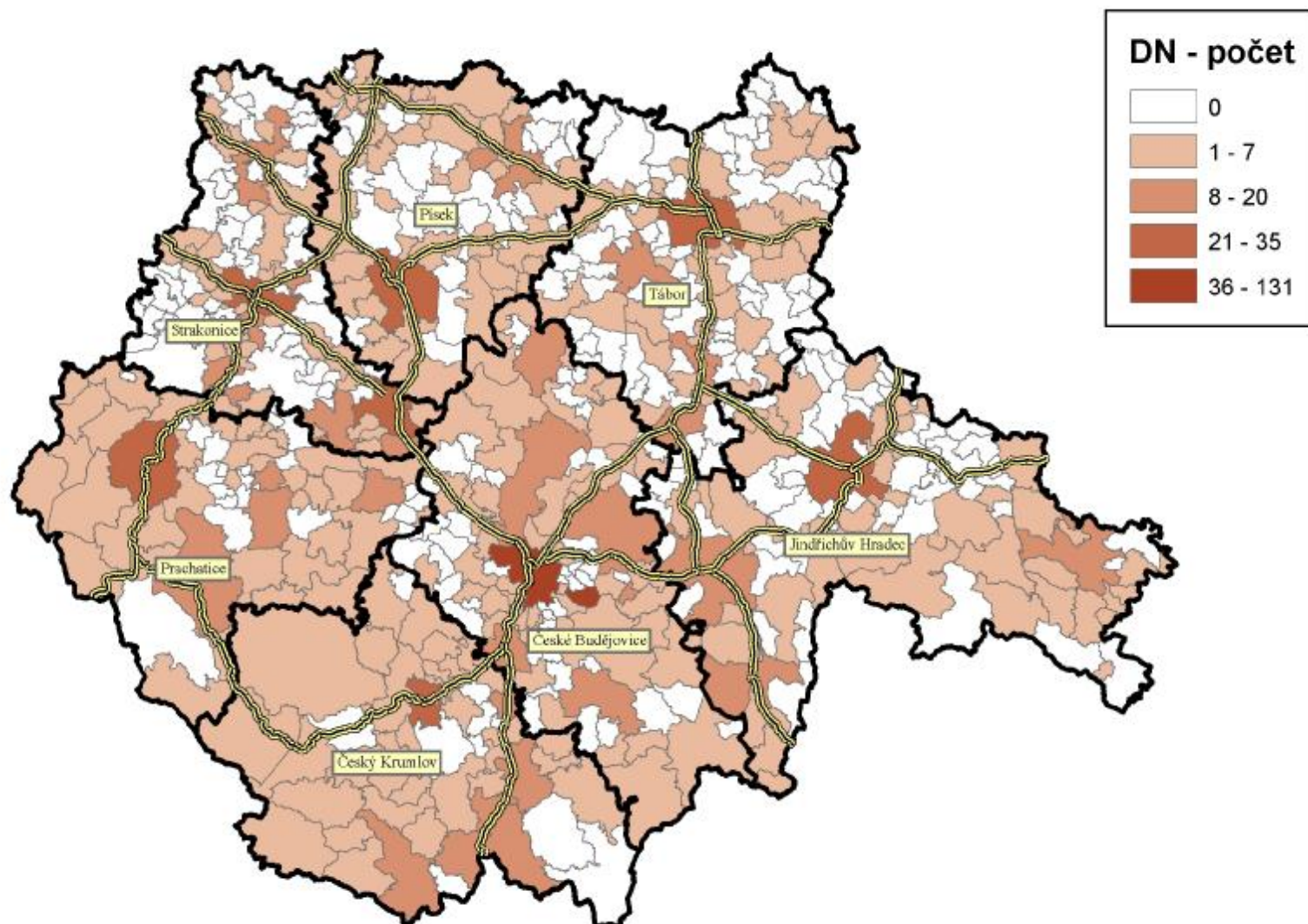
Všechny typy událostí na území Jihočeského kraje



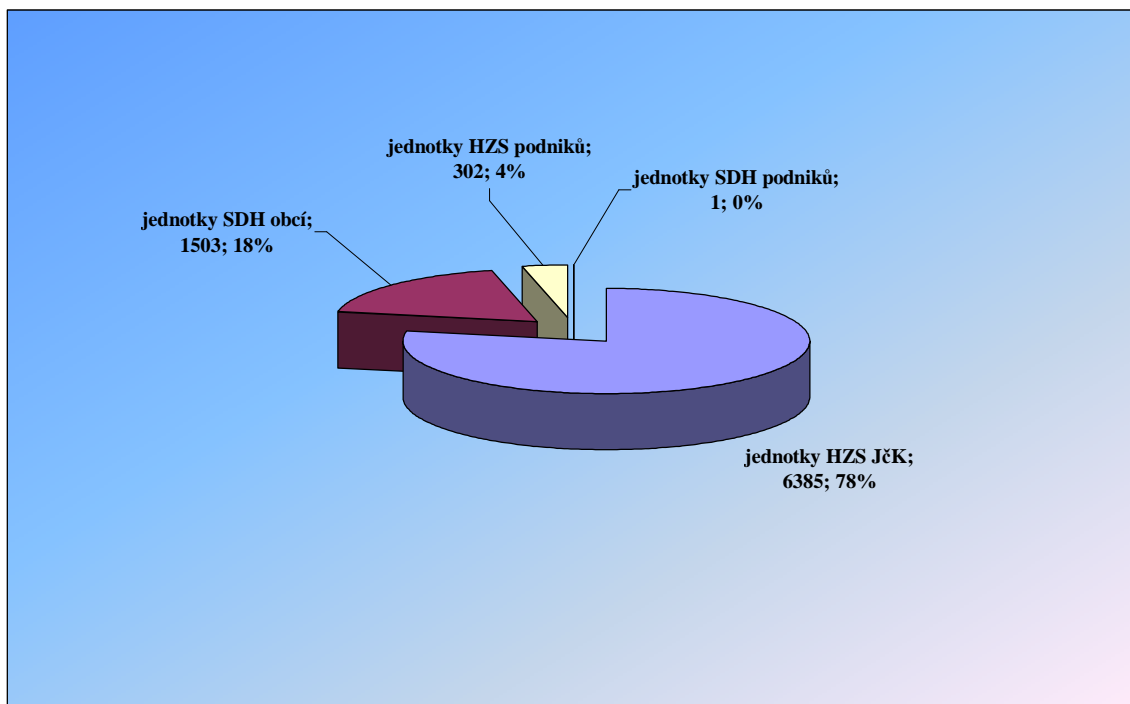
Technické zásahy na území Jihočeského kraje



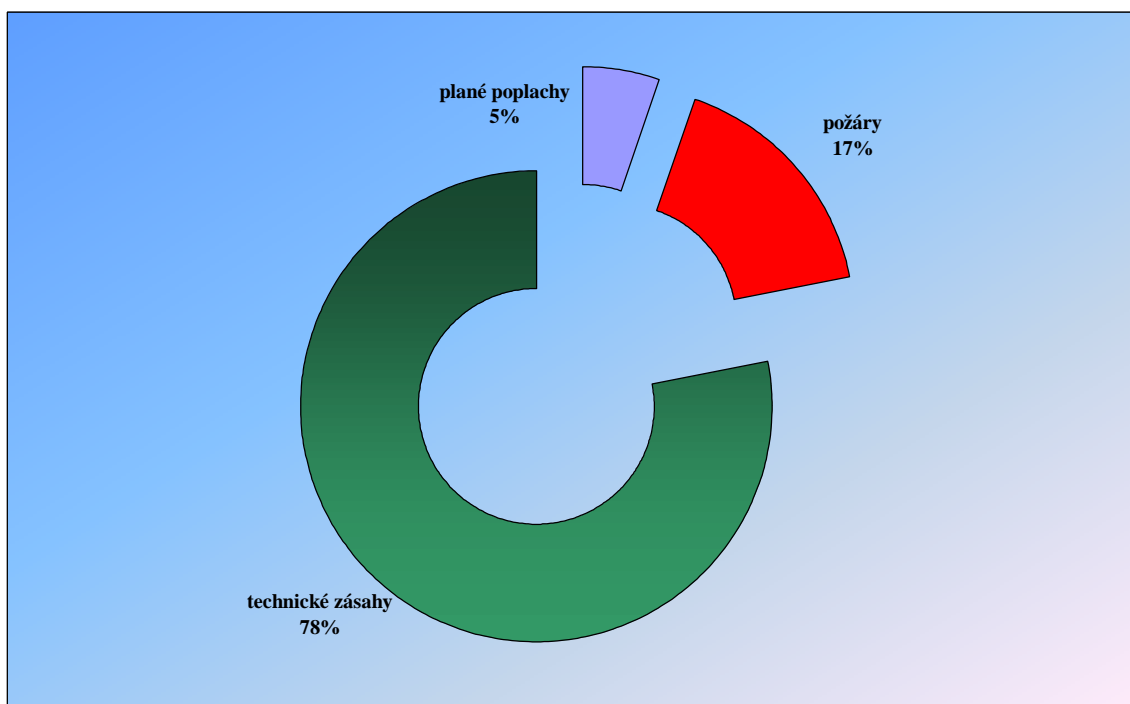
Dopravní nehody na území Jihočeského kraje s účastí jednotek PO



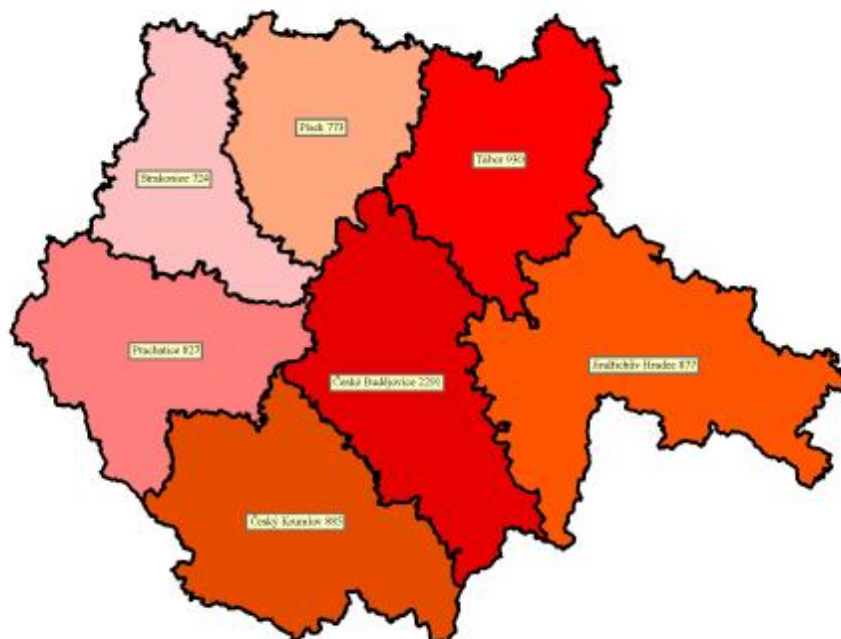
Počet zásahů v JČK podle druhu jednotky PO



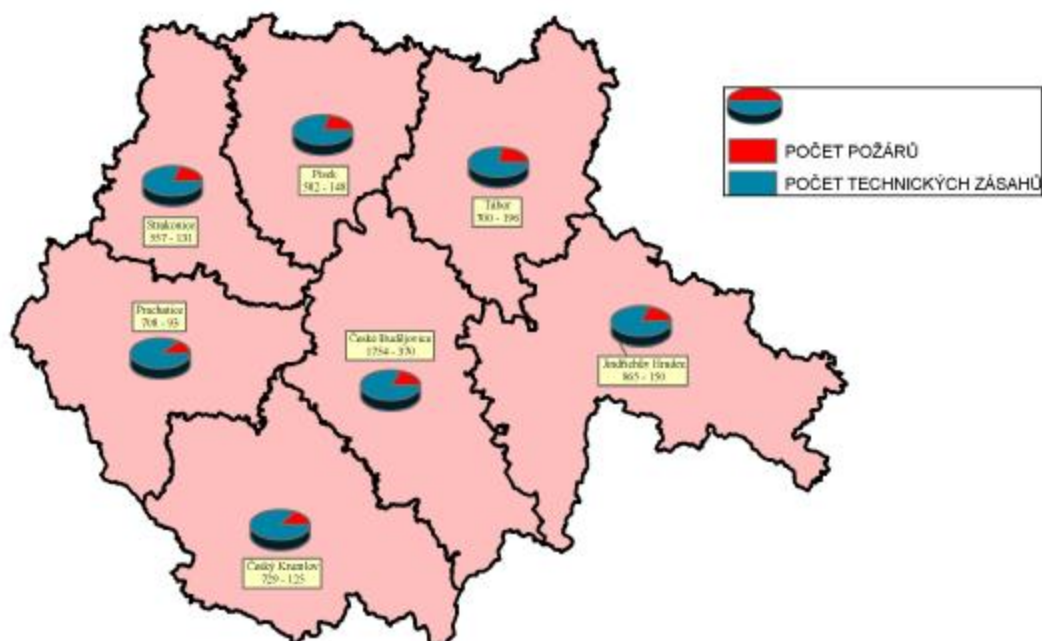
Podíl základních typů událostí v JČK



Celkový počet událostí podle územních odborů HZS JČK



Poměr technických zásahů k požárům na území JČK



Souhrnné informace o událostech po územních odborech HZS JČK

Legenda ke sloupcům

P - POŽÁR

12 - P - s účastí jednotky

19 - P - bez účasti jednotky

DN - DOPRAVNÍ NEHODA

21 - DN - silniční

22 - DN - silniční hromadná

23 - DN - železniční (vč. metra)

24 - DN - letecká

25 - DN - ostatní

ŽP - ŽIVELNÍ POHROMA

31 - ŽP - převažující povodeň, záplava

32 - ŽP - převažující sníh, námrazy

33 - ŽP - převažující větrná smršť

34 - ŽP - sesuv půdy

35 - ŽP - ostatní (např. zemětřesení)

Územní odbor, kraj	12	19	SUM 12-19	21	22	23	24	25	SUM 21-25	31	32	33	34	35	SUM 31-35
České Budějovice	353	17	370	298	1	15	2	0	316	0	0	0	0	0	0
Český Krumlov	119	6	125	161	3	4	0	1	169	0	0	0	0	0	0
Jindřichův Hradec	143	7	150	154	0	3	0	1	158	0	0	0	0	0	0
Písek	143	5	148	117	0	5	0	0	122	0	0	0	0	0	0
Prachatice	85	8	93	155	2	2	0	0	159	0	0	0	0	0	0
Strakonice	121	10	131	184	2	6	0	0	192	0	0	0	0	0	0
Tábor	191	5	196	136	1	8	0	0	145	0	0	0	0	0	0
Jihočeský	1155	58	1213	1205	9	43	2	2	1261	0	0	0	0	0	0

UNL - Únik nebezpečné chemické látky

41 - UNL - únik plynu/aerosolu

42 - UNL - únik kapaliny (mimo rop. produktů)

43 - UNL - únik ropných produktů

44 - UNL - únik pevné látky

45 - UNL - únik ostatní (včetně jiné než chemické)

TH - Technická havárie (mimo UNL)

51 - TH - technická havárie

52 - TH - technická pomoc

53 - TH - technologická pomoc

54 - TH - ostatní pomoc

RHN - Radiační havárie a nehoda

61 - Radiační havárie a nehoda

OMU - Ostatní mimořádné události

71 - Ostatní mimořádné události (epidemie, nákazy a jiné)

PP - Planý poplach

81 - Planý poplach

Územní odbor, kraj	41	42	43	44	45	SUM 41-45	51	52	53	54	SUM 51-54	61	71	81	SUM 1-81
České Budějovice	1	1	45	1	1	49	1	1289	34	65	1389	0	1	162	2287
Český Krumlov	3	5	46	0	0	54	0	464	5	37	506	0	0	33	887
Jindřichův Hradec	0	1	30	0	1	32	0	420	24	38	482	0	0	57	879
Písek	1	0	41	0	0	42	0	387	14	17	418	0	0	39	769
Prachatice	2	1	28	0	2	33	0	451	23	42	516	0	0	25	826
Strakonice	5	2	34	0	0	41	0	317	2	5	324	0	0	37	725
Tábor	3	4	21	0	1	29	0	513	1	12	526	0	0	38	934
Jihočeský	15	14	245	1	5	280	1	3841	103	216	4161	0	1	391	7307

Počet událostí podle měsíců 1/2

Legenda ke sloupcům

P - POŽÁR

12 - P - s účastí jednotky

19 - P - bez účasti jednotky

DN - DOPRAVNÍ NEHODA

21 - DN - silniční

22 - DN - silniční hromadná

23 - DN - železniční (vč. metra)

24 - DN - letecká

25 - DN - ostatní

ŽP - ŽIVELNÍ POHROMA

31 - ŽP - převažující povodeň, záplava

32 - ŽP - převažující sníh, námrazy

33 - ŽP - převažující větrná smršť

34 - ŽP - sesuv půdy

35 - ŽP - ostatní (např. zemětřesení)

	12	19	SUM 12-19	21	22	23	24	25	SUM 21-25	31	32	33	34	35	SUM 31-35
Leden	65	7	72	87	0	3	0	0	90	0	0	0	0	0	0
Únor	107	6	113	88	2	3	1	0	94	0	0	0	0	0	0
Březen	92	6	98	98	0	1	0	0	99	0	0	0	0	0	0
Duben	97	6	103	74	0	3	0	0	77	0	0	0	0	0	0
Květen	114	5	119	114	0	3	0	0	117	0	0	0	0	0	0
Červen	75	4	79	102	0	8	0	0	110	0	0	0	0	0	0
Červenec	105	0	105	127	2	3	0	1	133	0	0	0	0	0	0
Srpen	133	6	139	118	0	6	0	1	125	0	0	0	0	0	0
Září	95	4	99	98	3	5	0	0	106	0	0	0	0	0	0
Říjen	101	4	105	100	1	2	1	0	104	0	0	0	0	0	0
Listopad	78	4	82	92	1	3	0	0	96	0	0	0	0	0	0
Prosinec	93	6	99	107	0	3	0	0	110	0	0	0	0	0	0
Celkem	1155	58	1213	1205	9	43	2	2	1261	0	0	0	0	0	0

Počet událostí podle měsíců 2/2

UNL - Únik nebezpečné chemické látky

41 - UNL - únik plynu/aerosolu
 42 - UNL - únik kapaliny (mimo rop. produktů)
 43 - UNL - únik ropných produktů
 44 - UNL - únik pevné látky
 45 - UNL - únik ostatní (včetně jiné než chemické)

TH - Technická havárie (mimo UNL)

51 - TH - technická havárie
 52 - TH - technická pomoc
 53 - TH - technologická pomoc
 54 - TH - ostatní pomoc

RHN - Radiační havárie a nehoda

61 - Radiační havárie a nehoda
OMU - Ostatní mimořádné události
 71 - Ostatní mimořádné události (epidemie, nákazy a jiné)
PP - Planý poplach
 81 - Planý poplach

	41	42	43	44	45	SUM 41-45	51	52	53	54	SUM 51-54	61	71	81	SUM 1-81
Leden	0	1	8	0	0	9	0	239	3	28	270	0	0	20	461
Únor	0	3	16	0	1	20	0	172	5	9	186	0	0	26	439
Březen	4	2	17	0	0	23	0	718	9	12	739	0	1	39	999
Duben	1	0	24	0	0	25	0	206	16	52	227	0	0	32	464
Květen	0	4	27	0	1	32	0	263	10	25	298	0	0	39	605
Červen	1	1	29	0	0	31	0	476	5	20	501	0	0	33	754
Červenec	1	0	27	1	1	30	0	407	11	27	445	0	0	29	742
Srpen	2	1	31	0	0	34	0	431	13	23	467	0	0	43	808
Září	0	1	20	0	0	21	0	276	8	20	304	0	0	38	568
Říjen	2	1	12	0	1	16	0	211	13	14	238	0	0	36	499
Listopad	3	0	20	0	0	23	1	227	8	17	253	0	0	30	484
Prosinec	1	0	14	0	1	16	0	215	2	16	233	0	0	26	484
Celkem	15	14	245	1	5	280	1	3841	103	216	4161	0	1	391	7307

Počet událostí podle dne v týdnu

Legenda ke sloupcům

P - POŽÁR

12 - P - s účastí jednotky

19 - P - bez účasti jednotky

DN - DOPRAVNÍ NEHODA

21 - DN - silniční

22 - DN - silniční hromadná

23 - DN - železniční (vč. metra)

24 - DN - letecká

25 - DN - ostatní

ŽP - ŽIVELNÍ POHROMA

31 - ŽP - převažující povodeň, záplava

32 - ŽP - převažující sníh, námrazy

33 - ŽP - převažující větrná smršť

34 - ŽP - sesuv půdy

35 - ŽP - ostatní (např. zemětřesení)

	12	19	SUM 12-19	21	22	23	24	25	SUM 21-25	31	32	33	34	35	SUM 31-35
Pondělí	181	6	187	187	2	8	0	0	197	0	0	0	0	0	0
Úterý	155	9	164	143	1	6	0	1	151	0	0	0	0	0	0
Středa	143	11	154	169	0	6	0	0	175	0	0	0	0	0	0
Čtvrtek	156	4	160	152	2	6	0	1	161	0	0	0	0	0	0
Pátek	140	10	150	199	0	6	0	0	205	0	0	0	0	0	0
Sobota	205	9	214	192	4	6	2	0	204	0	0	0	0	0	0
Neděle	175	9	184	163	0	5	0	0	168	0	0	0	0	0	0
Celkem	1155	58	1213	1205	9	43	2	2	1261	0	0	0	0	0	0

UNL - Únik nebezpečné chemické látky

41 - UNL - únik plynu/aerosolu

42 - UNL - únik kapaliny (mimo rop. produkt ů)

43 - UNL - únik ropných produktů

44 - UNL - únik pevné látky

45 - UNL - únik ostatní (včetně jiné než chemické)

TH - Technická havárie (mimo UNL)

51 - TH - technická havárie

52 - TH - technická pomoc

53 - TH - technologická pomoc

54 - TH - ostatní pomoc

RHN - Radiační havárie a nehoda

61 - Radiační havárie a nehoda

OMU - Ostatní mimořádné události

71 - Ostatní mimořádné události (epidemie, nákazy a jiné)

PP - Planý poplach

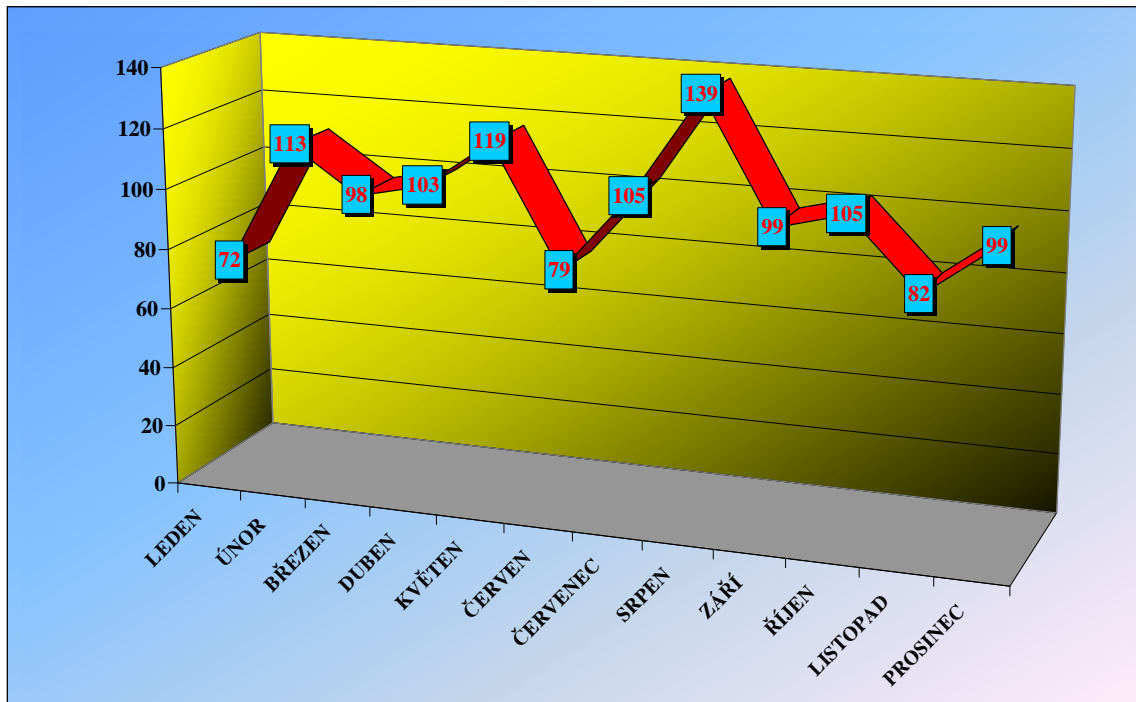
81 - Planý poplach

	41	42	43	44	45	SUM 41-45	51	52	53	54	SUM51-54	61	71	81	SUM 1-81
Pondělí	3	0	33	1	2	39	0	515	13	30	558	0	0	57	1038
Úterý	1	2	39	0	0	42	0	513	24	28	565	0	0	48	970
Středa	2	2	28	0	0	32	0	551	10	25	586	0	0	42	989
Čtvrtek	3	1	45	0	1	50	0	459	11	34	504	0	1	62	938
Pátek	2	4	44	0	1	51	0	461	12	26	499	0	0	62	967
Sobota	3	5	31	0	1	40	0	749	21	35	805	0	0	61	1324
Neděle	1	0	25	0	0	26	1	593	12	38	644	0	0	59	1081
Celkem	15	14	245	1	5	280	1	3841	103	216	4161	0	1	391	7307

Požáry podle měsíců

měsíc	počet požárů	podíl v %	přímá škoda v tis. Kč	podíl v %	uchrán. hodn. v tis. Kč	podíl v %	Sum-U	Sum-Z
LEDEN	72	5,94	6 421,00	4,38	27 305,00	4,96	1	5
ÚNOR	113	9,32	8 386,30	5,72	18 313,00	3,32	0	5
BŘEZEN	98	8,08	6 973,50	4,76	40 914,00	7,43	0	1
DUBEN	103	8,49	6 187,40	4,22	74 141,00	13,46	2	4
KVĚTEN	119	9,81	10 133,00	6,91	71 480,50	12,97	0	2
ČERVEN	79	6,51	4 607,60	3,14	15 120,00	2,74	2	9
ČERVENEC	105	8,66	22 942,60	15,65	43 710,00	7,93	1	2
SRPEN	139	11,46	15 773,50	10,76	45 704,00	8,29	3	4
ZÁŘÍ	99	8,16	7 920,00	5,40	51 881,00	9,42	0	3
ŘÍJEN	105	8,66	29 258,90	19,95	93 795,00	17,02	2	3
LISTOPAD	82	6,76	9 824,00	6,70	40 905,00	7,42	2	6
PROSINEC	99	8,16	18 197,50	12,14	27 753,00	5,04	1	0
Celkem	1213	100,00	146 625,30	100,00	551 021,50	100,00	14	44

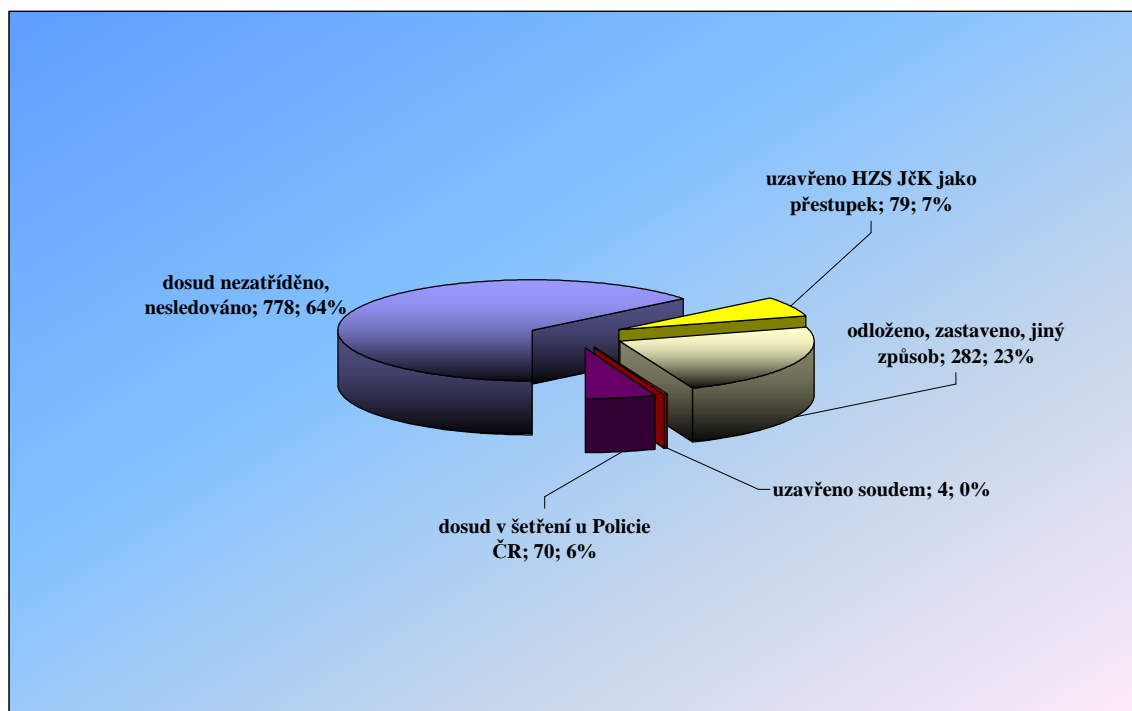
Požáry podle měsíců – graf



Počet požárů a přímé škody podle způsobu uzavření požáru

ZPŮSOB UZAVŘENÍ POŽÁRU	počet požárů	podíl v %	přímá škoda v tis. Kč	podíl v %
Dosud nezatříděno, nesledováno	778	64,14	36 768,20	25,08
Uzavřeno HZS JČK jako přestupek				
Uzavřeno HZS JČK v blokovém řízení	58	4,78	1 532,50	1,05
Uzavřeno HZS JČK v přestupkovém řízení	3	0,25	1 621,00	1,11
Uzavřeno HZS JČK v příkazním řízení	1	0,08	77,00	0,05
Uzavřeno HZS domluvou na místě požáru	17	1,40	342,50	0,23
Uzavřeno HZS JČK jako jiný správní delikt	0	0,00	0,00	0,00
Odloženo, zastaveno, jiný způsob	282	23,25	31 421,20	21,43
Uzavřeno soudem	4	0,33	1 399,00	0,95
Dosud v šetření u Policie ČR	70	5,77	73 470,90	50,11
Celkem	1213	100,00	146 625,30	100,00

Požáry podle způsobu uzavření – podíl



Zásahy JPO dle vzdálenosti 1/2

Legenda ke sloupcům

P - POŽÁR

12 - P - s účastí jednotky

19 - P - bez účasti jednotky

DN - DOPRAVNÍ NEHODA

21 - DN - silniční

22 - DN - silniční hromadná

23 - DN - železniční (vč. metra)

24 - DN - letecká

25 - DN - ostatní

ŽP - ŽIVELNÍ POHROMA

31 - ŽP - převažující povodeň, záplava

32 - ŽP - převažující sníh, námrazy

33 - ŽP - převažující větrná smršť

34 - ŽP - sesuv půdy

35 - ŽP - ostatní (např. zemětřesení)

	12	19	SUM 12-19	21	22	23	24	25	SUM 21-25	31	32	33	34	35	SUM 31-35
do 1 km	219	0	219	80	1	4	0	1	86	0	0	0	0	0	0
1 - 2 km	233	0	232	111	2	7	0	0	120	0	0	0	0	0	0
2 - 3 km	176	0	176	99	1	5	0	0	105	0	0	0	0	0	0
3 - 4 km	115	0	115	83	1	2	0	0	86	0	0	0	0	0	0
4 - 5 km	135	0	135	105	2	2	1	0	110	0	0	0	0	0	0
5 - 6 km	89	0	89	76	1	1	0	1	79	0	0	0	0	0	0
6 - 7 km	85	0	85	84	0	4	0	0	88	0	0	0	0	0	0
7 - 8 km	82	0	82	57	0	4	0	0	61	0	0	0	0	0	0
8 - 9 km	49	0	49	58	0	1	0	0	59	0	0	0	0	0	0
9 - 10 km	80	0	80	75	0	1	0	0	76	0	0	0	0	0	0
11 - 15 km	259	0	259	258	2	5	1	0	266	0	0	0	0	0	0
16 - 20 km	121	0	121	117	1	2	0	0	120	0	0	0	0	0	0
nad 20 km	133	0	133	100	1	29	0	1	131	0	0	0	0	0	0
Celkem	1776	0	1776	1303	12	67	2	3	1387	0	0	0	0	0	0

Zásahy JPO dle vzdálenosti 2/2

Legenda ke sloupcům

UNL - Únik nebezpečné chemické látky

- 41 - UNL - únik plynu/aerosolu
- 42 - UNL - únik kapaliny (mimo rop. produktů)
- 43 - UNL - únik ropných produktů
- 44 - UNL - únik pevné látky
- 45 - UNL - únik ostatní (včetně jiné než chemické)

TH - Technická havárie (mimo UNL)

- 51 - TH - technická havárie
- 52 - TH - technická pomoc
- 53 - TH - technologická pomoc
- 54 - TH - ostatní pomoc

RHN - Radiační havárie a nehoda

- 61 - Radiační havárie a nehoda
- OMU - Ostatní mimořádné události
- 71 - Ostatní mimořádné události (epidemie, nákazy a jiné)
- PP - Planý poplach
- 81 - Planý poplach

	41	42	43	44	45	SUM 41-45	51	52	53	54	SUM 51-54	61	71	81	SUM 1-81
do 1 km	3	3	31	0	0	37	0	576	10	48	634	0	0	50	1026
1 - 2 km	3	2	52	1	0	58	0	759	11	53	823	0	1	88	1323
2 - 3 km	5	1	29	0	0	35	0	519	16	34	569	0	0	54	939
3 - 4 km	2	1	27	0	0	30	0	362	15	19	396	0	0	35	662
4 - 5 km	1	1	15	0	1	18	0	382	8	13	403	0	0	42	708
5 - 6 km	0	1	10	0	0	11	0	177	7	9	193	0	0	17	389
6 - 7 km	0	3	11	0	1	15	0	109	2	3	114	0	0	20	322
7 - 8 km	0	2	9	0	0	11	0	133	6	4	143	0	0	12	309
8 - 9 km	0	0	2	0	1	3	0	71	3	6	80	0	0	7	198
9 - 10 km	0	0	9	0	1	10	0	136	6	6	148	0	0	14	328
11 - 15 km	1	2	24	0	0	27	0	325	13	12	350	0	0	45	947
16 - 20 km	0	0	11	0	1	12	0	169	8	8	185	0	0	22	460
nad 20 km	1	4	26	0	0	31	0	212	13	3	228	0	0	15	538
Celkem	16	20	256	1	5	298	0	3930	118	218	4266	0	1	421	8149

Spolupráce u zásahu 1/2

Legenda ke sloupcům

P - POŽÁR

12 - P - s účastí jednotky

19 - P - bez účastí jednotky

DN - DOPRAVNÍ NEHODA

21 - DN - silniční

22 - DN - silniční hromadná

23 - DN - železniční (vč. metra)

24 - DN - letecká

25 - DN - ostatní

ŽP - ŽIVELNÍ POHROMA

31 - ŽP - převažující povodeň, záplava

32 - ŽP - převažující sníh, námrazy

33 - ŽP - převažující větrná smršť

34 - ŽP - sesuv půdy

35 - ŽP - ostatní (např. zemětřesení)

	12	19	SUM 12-19	21	22	23	24	25	SUM 21-25	31	32	33	34	35	SUM 31-35
Policie ČR	1001	0	1001	1071	9	26	2	2	1110	0	0	0	0	0	55
Zdravotnická záchranná služba	46	0	46	559	8	19	2	1	589	0	0	0	0	0	0
Armáda ČR - voj. záchr. útvary	0	0	0	0	0	0	0	0	0	0	0	0	0	0	0
Armáda ČR - jiné	3	0	3	2	0	0	0	0	2	0	0	0	0	0	0
Obecní policie	70	0	70	36	0	1	0	0	36	0	0	0	0	0	0
Hygienická služba	0	0	0	0	0	0	0	0	0	0	0	0	0	0	0
Báňská záchranná služba	0	0	0	0	0	0	0	0	0	0	0	0	0	0	0
Občanská sdružení v IZS	0	0	0	0	0	0	0	0	0	0	0	0	0	0	0
Poh.služba el. rozvod. závodů	15	0	15	0	0	0	1	0	1	0	0	0	0	0	6
Plynárenská pohotovostní služba	2	0	2	1	0	0	0	0	1	0	0	0	0	0	0
Vodárenská pohotovostní služba	1	0	1	0	0	0	0	0	0	0	0	0	0	0	0
Teplárenská pohotovostní služba	0	0	0	0	0	0	0	0	0	0	0	0	0	0	0
Státní úřad pro jader. bezpečnost	0	0	0	0	0	0	0	0	0	0	0	0	0	0	0
Ostatní ústřední orgány stát.správy	1	0	1	0	0	0	0	0	0	0	0	0	0	0	0
Firmy sdružené pod TRINS	0	0	0	0	0	0	0	0	0	0	0	0	0	0	0
Obecní zastupitelstvo	7	0	7	0	0	0	0	0	0	0	0	0	0	0	0
Ostatní územní orgány st.správy	1	0	1	2	0	0	0	0	2	0	0	0	0	0	0
Podniky, firmy	12	0	12	31	0	1	0	0	32	0	0	0	0	0	0
Místní služby	8	0	8	16	0	4	0	0	20	0	0	0	0	0	0
Česká inspekce živ.prostředí	3	0	3	3	0	0	0	0	3	0	0	0	0	0	0
Celkem	1170	0	1170	1721	17	50	5	3	1796	0	0	0	0	0	0

Spolupráce u zásahu 2/2

Legenda ke sloupcům

UNL - Únik nebezpečné chemické látky

41 - UNL - únik plynu/aerosolu

42 - UNL - únik kapaliny (mimo rop. produktů)

43 - UNL - únik ropných produktů

44 - UNL - únik pevné látky

45 - UNL - únik ostatní (včetně jiné než chemické)

TH - Technická havárie (mimo UNL)

51 - TH - technická havárie

52 - TH - technická pomoc

53 - TH - technologická pomoc

54 - TH - ostatní pomoc

RHN - Radiační havárie a nehoda

61 - Radiační havárie a nehoda

OMU - Ostatní mimořádné události

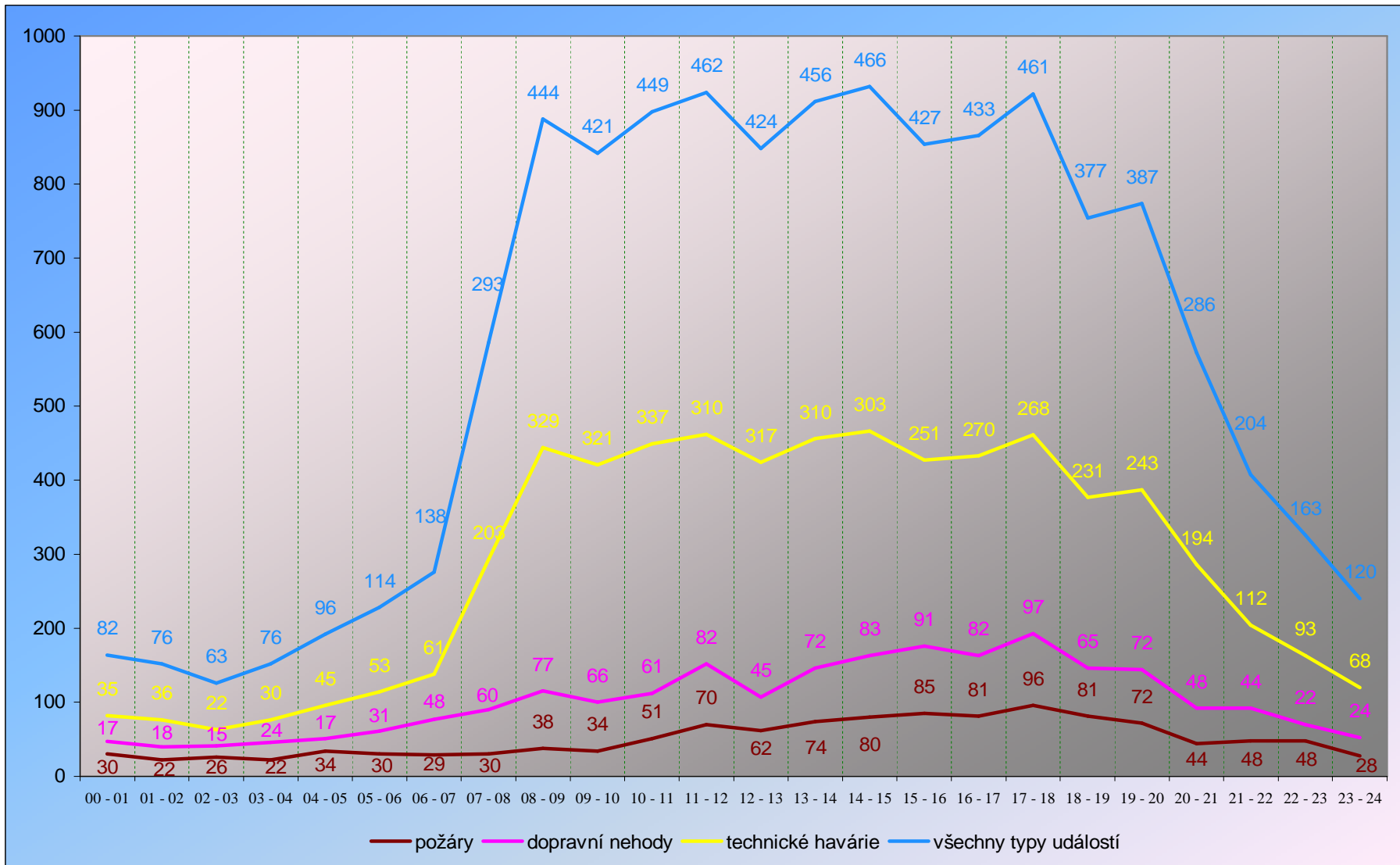
71 - Ostatní mimořádné události (epidemie, nákazy a jiné)

PP - Planý poplach

81 - Planý poplach

	41	42	43	44	45	SUM	51	52	53	54	SUM	61	71	81	SUM 1-81
Policie ČR	10	12	79	1	2	104	0	1040	37	24	1101	0	1	211	3528
Zdravotnická záchranná služba	2	2	0	0	0	4	0	246	1	174	421	0	1	12	1073
Armáda ČR - voj. záchr.útvary	0	0	0	0	0	0	0	1	0	0	1	0	0	0	1
Armáda ČR - jiné	0	0	0	0	0	0	0	3	0	0	3	0	0	0	8
Obecní policie	3	1	40	0	0	44	0	315	5	3	323	0	1	21	495
Hygienická služba	1	0	0	0	0	1	0	1	0	0	1	0	1	0	3
Báňská záchranná služba	0	0	0	0	0	0	0	0	0	0	0	0	0	0	0
Občanská sdružení v IZS	0	0	0	0	0	0	0	3	0	0	3	0	0	0	3
Poh. služba el. rozvod. závodů	0	0	0	0	0	0	0	16	2	0	18	0	0	5	39
Plynárenská pohotovostní služba	5	0	0	0	0	5	0	3	0	1	4	0	0	1	13
Vodárenská pohotovostní služba	0	1	0	0	0	1	0	6	0	0	6	0	0	0	8
Teplárenská pohotovostní služba	0	0	0	0	0	0	0	3	0	0	3	0	0	1	4
Státní úřad pro jader.bezpečnost	0	0	0	0	0	0	0	0	0	0	0	0	0	0	0
Ostatní ústř.orgány státní správy	0	0	2	0	0	2	0	2	0	0	2	0	0	0	5
Firmy sdružené pod TRINS	0	0	0	0	0	0	0	0	0	0	0	0	0	0	0
Obecní zastupitelstvo	1	1	0	0	0	2	0	15	1	0	16	0	0	1	26
Ostatní územní org.státní správy	0	0	3	0	1	4	0	2	0	0	2	0	0	0	9
Podniky, firmy	2	0	4	0	2	8	0	14	1	1	16	0	0	2	70
Místní služby	0	0	3	0	0	3	0	21	1	2	24	0	0	2	57
Česká inspekce živ.prostředí	0	4	4	0	0	8	0	2	0	0	2	0	0	1	17
Celkem	24	21	135	1	5	186	0	1693	48	205	1946	0	4	257	5359

Výjezdy jednotek PO podle denní doby



Počet zásahů podle požárních stanic HZS Jihočeského kraje

Legenda ke sloupcům

12-19 – požáry, 21-25 - dopravní nehody, 31-35 – živelní pohromy, 41-45 – úniky nebezpečných chemických látek

51-54 – technické havárie, 81 – plané poplachy, 12-18 – součet všech zásahů

		12-19	21-25	31-35	41-45	51-54	81	SUM 12-81
311010	České Budějovice	266	105	0	13	867	115	1366
317010	Tábor	119	86	0	24	285	25	539
314010	Písek	102	84	0	37	221	30	474
312010	Český Krumlov	62	67	0	27	289	18	463
315010	Prachatice	44	85	0	16	251	17	413
311011	Č.B. – Suché Vrbné	37	163	0	33	144	15	392
313010	Jindřichův Hradec	69	62	0	10	196	30	367
316010	Strakonice	58	108	0	35	130	23	354
315011	Vimperk	34	50	0	11	134	7	236
312011	Kaplice	29	63	0	13	96	10	211
313012	Třeboň	35	52	0	8	95	10	200
311013	Týn nad Vltavou	31	35	0	4	105	17	192
314011	Milevsko	39	38	0	4	99	10	190
317011	Soběslav	42	53	0	2	84	8	189
316012	Vodňany	25	56	0	6	81	10	178
311012	Trhové Sviny	31	30	0	4	99	8	172
316011	Blatná	35	39	0	2	75	4	155
313011	Dačice	24	33	0	4	61	6	128
312013	Frymburk	27	23	0	4	55	2	111
312012	Křemže	14	7	0	3	32	1	57

Část II.

Údaje vztažené k obcím s rozšířenou působností

Počet událostí v obcích s rozšířenou působností podle typu události 1/2

Legenda ke sloupcům

P - POŽÁR

12 - P - s účastí jednotky

19 - P - bez účasti jednotky

DN - DOPRAVNÍ NEHODA

21 - DN - silniční

22 - DN - silniční hromadná

23 - DN - železniční (vč. metra)

24 - DN - letecká

25 - DN - ostatní

ŽP - ŽIVELNÍ POHROMA

31 - ŽP - převažující povodeň, záplava

32 - ŽP - převažující sníh, námrazy

33 - ŽP - převažující větrná smršť

34 - ŽP - sesuv půdy

35 - ŽP - ostatní (např. zemětřesení)

název obce	12	19	SUM 12-19	21	22	23	24	25	SUM 21-25	31	32	33	34	35	SUM 31-35
Trhové Sviny	29	0	29	27	0	2	1	0	30	0	0	0	0	0	0
Týn nad Vltavou	28	0	28	35	0	0	0	0	35	0	0	0	0	0	0
České Budějovice	296	17	313	239	1	13	1	0	254	0	0	0	0	0	0
Kaplice	28	2	30	67	0	2	0	1	70	0	0	0	0	0	0
Český Krumlov	91	4	95	93	3	2	0	0	98	0	0	0	0	0	0
Dačice	24	2	26	36	0	0	0	0	36	0	0	0	0	0	0
Jindřichův Hradec	75	4	79	60	0	1	0	0	61	0	0	0	0	0	0
Třeboň	44	1	45	57	0	2	0	1	60	0	0	0	0	0	0
Milevsko	36	1	37	31	0	0	0	0	31	0	0	0	0	0	0
Písek	107	4	111	86	0	5	0	0	91	0	0	0	0	0	0
Prachatice	51	3	54	104	2	0	0	0	106	0	0	0	0	0	0
Vimperk	34	5	39	51	0	2	0	0	53	0	0	0	0	0	0
Blatná	35	1	36	38	1	0	0	0	39	0	0	0	0	0	0
Strakonice	67	6	73	91	1	5	0	0	97	0	0	0	0	0	0
Vodňany	19	3	22	55	0	1	0	0	56	0	0	0	0	0	0
Soběslav	44	0	44	49	1	5	0	0	55	0	0	0	0	0	0
Tábor	147	5	152	86	0	3	0	1	89	0	4	0	0	0	0

Počet událostí v obcích s rozšířenou působností podle typu události 2/2

Legenda ke sloupcům

UNL - Únik nebezpečné chemické látky

41 - UNL - únik plynu/aerosolu

42 - UNL - únik kapaliny (mimo rop. produktů)

43 - UNL - únik ropných produktů

44 - UNL - únik pevné látky

45 - UNL - únik ostatní (včetně jiné než chemické)

TH - Technická havárie (mimo UNL)

51 - TH - technická havárie

52 - TH - technická pomoc

53 - TH - technologická pomoc

54 - TH - ostatní pomoc

RHN - Radiační havárie a nehoda

61 - Radiační havárie a nehoda

OMU - Ostatní mimořádné události

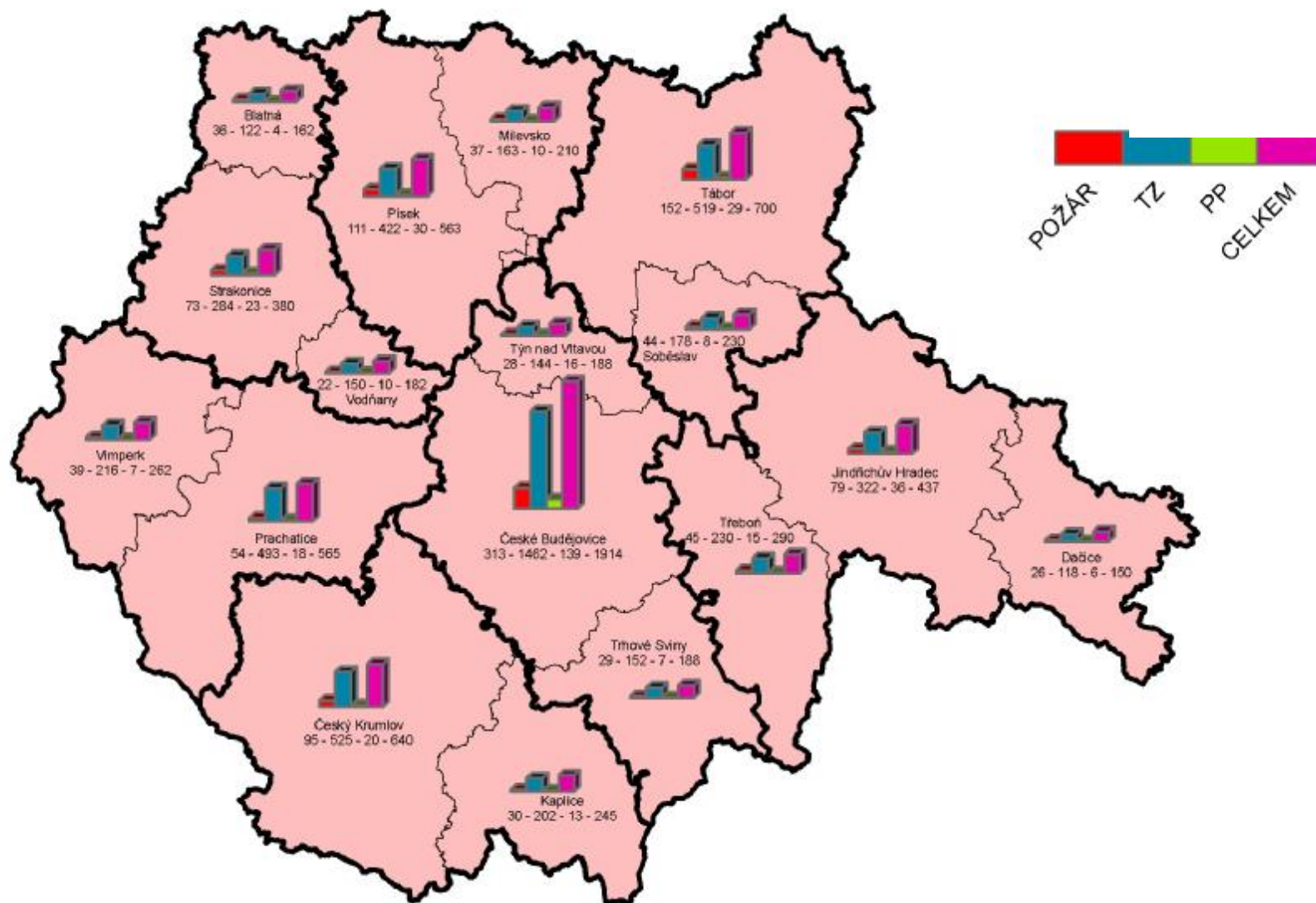
71 - Ostatní mimořádné události (epidemie, nákazy a jiné)

PP - Planý poplach

81 - Planý poplach

název pověřené obce	41	42	43	44	45	SUM 41-45	51	52	53	54	SUM 51-54	61	71	81	SUM 1-81
Trhové Sviny	0	0	5	0	0	5	0	95	5	6	106	0	0	14	214
Týn nad Vltavou	0	0	4	0	0	4	0	58	5	16	79	0	0	10	169
České Budějovice	5	1	53	0	3	62	0	1078	39	42	1159	0	0	135	2067
Kaplice	1	2	15	0	0	18	0	131	3	2	136	0	0	15	308
Český Krumlov	0	1	29	0	1	31	0	378	12	21	411	0	0	26	775
Dačice	2	0	3	0	0	5	0	50	8	4	62	0	0	6	169
Jindřichův Hradec	1	1	18	0	0	20	0	170	6	19	195	0	0	23	459
Třeboň	0	0	16	0	0	16	0	115	8	7	130	0	0	15	344
Milevsko	1	1	3	0	0	5	0	93	2	5	100	0	0	3	211
Písek	1	1	36	0	0	38	0	255	6	12	273	0	0	22	636
Prachatice	0	1	32	0	1	34	0	387	18	17	422	0	0	36	749
Vimperk	0	0	13	0	0	13	0	161	14	16	191	0	0	12	320
Blatná	0	0	8	0	0	8	0	40	3	0	43	0	0	4	173
Strakonice	1	0	18	0	0	19	0	136	4	2	142	0	0	15	394
Vodňany	0	3	5	0	1	9	0	49	3	2	54	0	0	3	159
Soběslav	2	1	3	0	0	6	0	67	5	2	74	0	0	4	193
Tábor	7	1	24	0	0	32	0	299	16	11	326	0	0	42	721

Poměr základních typů událostí podle obcí s rozšířenou působností



Počty požárů podle správních obvodů ORP
(v obcích neuvedených v tomto přehledu není statisticky evidován žádný požár)
České Budějovice

OBEC	počet požárů			přímá škoda		uchráněné hodnoty	
	s účastí jednotky	bez jedn.	celkem	v tis. Kč	v tis. Kč	U	Z
Borek	3	0	3	5 000,00	0,00	0	0
Borovnice	0	1	1	30,00	0,00	0	0
Boršov nad Vltavou	2	0	2	0,00	0,00	0	0
Branišov	1	0	1	0,00	0,00	0	0
Břehov	2	0	2	10,00	1 000,00	0	0
Čakov	2	0	2	4 500,00	0,00	0	0
Čejkovice	1	0	1	4 740,00	5 000,00	0	0
České Budějovice	177	11	188	11 423,50	80 165,00	1	6
Dasný	1	0	1	50,00	0,00	0	0
Dívčice	1	0	1	0,00	0,00	0	0
Dobrá Voda u Č.B.	3	0	3	0,00	20,00	0	0
Drahotěšice	2	0	2	0,00	0,00	0	0
Dříteň	0	1	1	0,00	0,00	0	0
Dubné	2	0	2	0,00	0,00	0	0
Dynín	1	0	1	125,00	500,00	0	0
Hlavatce	1	0	1	0,00	0,00	0	0
Hluboká nad Vltavou	11	1	12	201,00	220,00	1	0
Homole	2	0	2	4,50	100,00	0	1
Hosín	3	0	3	0,00	0,00	0	0
Hrdějovice	3	0	3	2 519,50	3 530,00	0	0
Chotýčany	1	0	1	500,00	500,00	1	0
Jankov	2	0	2	0,00	800,00	0	1
Kamenný Újezd	3	0	3	500,00	0,00	0	0
Ledenice	2	0	2	0,00	0,00	0	0
Libín	1	0	1	0,00	0,00	0	0
Libníč	1	0	1	0,00	0,00	0	0
Lišov	13	0	13	745,00	751,00	0	0
Litvínovice	5	1	6	2 169,00	55 230,00	0	1
Mydlovary	1	0	1	10,00	100,00	0	0
Nedabyle	2	0	2	1,00	50,00	0	0
Neplachov	1	0	1	0,00	0,00	0	0
Nová Ves	1	0	1	0,00	0,00	0	0
Olešník	1	0	1	50,00	2 500,00	0	0
Pištín	1	0	1	0,00	0,00	0	0
Planá	3	0	3	1 150,00	4 000,00	0	0
Radošovice	2	0	2	1 650,00	1 750,00	0	0
Roudné	1	0	1	300,00	500,00	0	0
Rudolfov	3	0	3	22,40	0,00	0	0
Římov	2	0	2	185,00	205,00	0	0
Sedlec	3	0	3	0,00	0,00	0	0
Srubec	1	0	1	0,00	0,00	0	0
Staré Hodějovice	2	0	2	10,00	300,00	0	0
Strážkovice	1	1	2	84,00	100,00	0	0

Ševětín	8	0	8	0,00	1 000,00	0	0
Štěpánovice	1	0	1	700,00	700,00	0	0
Úsilné	1	0	1	0,00	0,00	0	0
Včelná	2	1	3	100,00	0,00	0	0
Vráto	2	0	2	350,00	400,00	0	0
Záboří	2	0	2	2 240,00	60,00	0	0
Zahájí	1	0	1	0,00	0,00	0	0
Zliv	8	0	8	1 060,00	14 200,00	0	1

Trhové Sviny

OBEC	počet požárů			přímá škoda	uchráněné hodnoty		
	s účastí jednotky	bez jedn.	celkem	v tis. Kč	v tis. Kč	U	Z
Borovany	7	0	7	3 324,00	8 000,00	0	1
Horní Stropnice	5	0	5	1 353,00	300,00	0	1
Hranice	1	0	1	0,00	0,00	0	0
Mladošovice	1	0	1	0,00	0,00	0	0
Nové Hrady	5	0	5	456,00	620,00	0	0
Olešnice	1	0	1	0,00	0,00	0	0
Petříkov	1	0	1	0,00	0,00	0	0
Slavče	1	0	1	2,00	125,00	0	0
Trhové Sviny	7	0	7	741,00	1 215,00	0	0

Týn nad Vltavou

OBEC	počet požárů			přímá škoda	uchráněné hodnoty		
	s účastí jednotky	bez jedn.	celkem	v tis. Kč	v tis. Kč	U	Z
Bečice	1	0	1	0,00	0,00	0	0
Dolní Bukovsko	5	0	5	4 977,00	5 100,00	0	0
Dražič	1	0	1	0,00	0,00	0	0
Horní Kněžeklady	1	0	1	0,00	0,00	0	0
Chrást'any	1	0	1	0,00	0,00	0	0
Temelín	2	0	2	310,00	340,00	0	0
Týn nad Vltavou	15	0	15	751,00	4 953,00	0	0
Všemslyce	2	0	2	0,00	0,00	0	0

Český Krumlov

OBEC	počet požárů			přímá škoda		uchráněné hodnoty	
	s účastí jednotky	bez jedn.	celkem	v tis. Kč	v tis. Kč	U	Z
Boletice	1	0	1	0,00	0,00	0	0
Brloh	2	0	2	50,00	300,00	0	0
Černá v Pošumaví	3	0	3	113,00	2 100,00	0	0
Český Krumlov	27	0	27	254,50	2 826,50	0	0
Dolní Třebonín	5	0	5	2 541,00	750,00	2	3
Frymburk	3	0	3	3,00	7,00	0	0
Holubov	1	0	1	0,00	0,00	0	0
Horní Planá	5	2	7	37,00	0,00	0	0
Hořice na Šumavě	2	0	2	0,00	150,00	0	0
Chvalšiny	2	0	2	4,00	100,00	0	0
Kájov	5	0	5	56,00	130,00	0	0
Křemže	4	0	4	20,00	150,00	0	0
Lipno nad Vltavou	4	0	4	120,00	10,00	0	1
Loučovice	6	1	7	202,00	650,00	0	0
Mirkovice	1	0	1	100,00	2 000,00	0	0
Přední Výtoň	2	0	2	5,00	150,00	0	0
Přídolí	2	0	2	4,00	20,00	0	0
Rožmberk nad Vlt.	1	0	1	0,00	0,00	0	0
Srnín	0	1	1	1,00	0,00	0	0
Světlík	2	0	2	0,00	0,00	0	0
Větřní	6	0	6	61,00	25,00	0	0
Vyšší Brod	5	0	5	11,00	100,00	0	0
Zlatá Koruna	1	0	1	0,00	0,00	0	0
Zubčice	1	0	1	1,00	0,00	0	0

Kaplice

OBEC	počet požárů			přímá škoda		uchráněné hodnoty	
	s účastí jednotky	bez jedn.	celkem	v tis. Kč	v tis. Kč	U	Z
Benešov nad Černou	3	0	3	400,00	400,00	1	1
Besednice	1	0	1	0,00	0,00	0	0
Bujanov	1	0	1	0,00	0,00	0	0
Dolní Dvořiště	2	0	2	6,00	0,00	0	0
Kaplice	9	0	9	7,50	160,00	0	0
Malonty	3	1	4	40,00	100,00	0	0
Netřebice	1	0	1	50,00	2 000,00	0	0
Omlenice	1	0	1	5,00	1,00	0	0

Pohorská Ves	1	1	2	45,00	15,00	1	0
Rožmitál na Šumavě	2	0	2	399,00	900,00	0	0
Soběnov	1	0	1	100,00	0,00	0	0
Střítež	2	0	2	3 520,00	4 700,00	0	0
Velešín	1	0	1	0,00	0,00	0	0

Jindřichův Hradec

OBEC	počet požárů			přímá škoda v tis. Kč	uchráněné hodnoty		
	s účastí jednotky	bez jedn.	celkem		v tis. Kč	U	Z
Bednárec	1	0	1	0,00	0,00	0	0
Bednáreček	1	0	1	0,00	0,00	1	0
Blažejov	1	0	1	520,00	0,00	0	0
Číměř	2	0	2	0,00	100,00	0	0
Čluněk	1	0	1	0,00	0,00	0	0
Deštná	2	1	3	0,00	0,00	0	0
Dívčí Kopy	1	0	1	0,00	0,00	0	0
Dolní Pěna	1	0	1	0,00	0,00	0	0
Doňov	2	0	2	45,20	800,00	0	0
Hatín	2	0	2	18,00	0,00	0	0
Horní Pěna	1	0	1	15,00	0,00	0	0
Hospříz	1	0	1	0,00	0,00	0	0
Jarošov nad Nežárkou	3	0	3	51,00	205,00	0	0
Jilem	1	0	1	0,00	0,00	0	0
Jindřichův Hradec	26	1	27	481,20	3 040,00	0	2
Kačlehy	1	0	1	21,20	500,00	0	1
Kardašova Řečice	8	0	8	24 336,00	4 020,00	0	0
Kunžak	1	0	1	105,00	0,00	0	0
Lásenice	1	0	1	0,00	0,00	0	0
Lodhěřov	1	0	1	0,00	0,00	0	0
Nová Bystřice	5	0	5	1 483,00	150,00	0	0
Nová Včelnice	1	0	1	0,00	0,00	0	0
Novosedly n/Nežár.	3	0	3	10,00	300,00	0	0
Pleše	1	0	1	0,00	0,00	0	0
Pluhův Žďár	2	0	2	1 505,00	2 100,00	0	0
Popelín	1	0	1	0,00	500,00	0	0
Příbraz	1	0	1	2,00	3,00	0	0
Ratiboř	1	0	1	0,00	0,00	0	0
Rodvínov	1	0	1	0,00	1 000,00	0	0
Smržov	1	0	1	2,00	0,00	0	0
Staré Město p/Landš.	1	0	1	0,00	0,00	0	0
Stráž nad Nežárkou	0	1	1	90,00	0,00	0	0
Strmilov	1	0	1	0,00	0,00	0	0

Střížovice	1	1	2	320,00	0,00	0	0
Světky	1	0	1	0,00	0,00	0	0

Dačice

OBEC	počet požárů			přímá škoda	uchráněné hodnoty		
	s účastí jednotky	bez jedn.	celkem	v tis. Kč	v tis. Kč	U	Z
Budíšov	3	0	3	0,00	0,00	1	0
Cizkrajov	1	0	1	15,00	100,00	0	0
Český Rudolec	1	1	2	0,00	0,00	1	0
Dačice	5	1	6	826,90	8 640,00	0	0
Dešná	1	0	1	25,00	122,00	0	0
Dobruška	1	0	1	0,00	0,00	0	0
Peč	1	0	1	50,00	500,00	0	0
Slavonice	4	0	4	100,00	1 600,00	0	0
Staré Hobzí	1	0	1	0,00	0,00	0	0
Studená	1	0	1	0,00	0,00	0	0
Třebětice	1	0	1	0,00	0,00	0	0
Volfířov	4	0	4	300,00	400,00	0	0

Třeboň

OBEC	počet požárů			přímá škoda	uchráněné hodnoty		
	s účastí jednotky	bez jedn.	celkem	v tis. Kč	v tis. Kč	U	Z
České Velenice	4	1	5	4 826,00	39 945,00	0	0
Dvory nad Lužnicí	2	0	2	10,00	3 490,00	0	0
Chlum u Třeboně	4	0	4	25,00	500,00	1	0
Lomnice nad Lužnicí	2	0	2	10,00	0,00	0	0
Lužnice	1	0	1	0,00	0,00	0	0
Nová Ves nad Lužnicí	2	0	2	0,00	0,00	0	0
Ponědraž	1	0	1	0,00	0,00	0	0
Rapšach	2	0	2	0,00	0,00	0	0
Suchdol nad Lužnicí	12	0	12	693,00	4 790,00	0	0
Třeboň	10	0	10	450,00	1 250,00	0	0

Písek

OBEC	počet požárů			přímá škoda v tis. Kč	uchráněné hodnoty v tis. Kč	U	Z
	s účastí jednotky	bez jedn.	celkem				
Albrechtice n/Vltavou	3	0	3	0,00	0,00	0	0
Cerhonice	1	0	1	0,00	100,00	0	0
Čimelice	4	0	4	31,00	3 050,00	0	0
Čížová	5	0	5	265,00	515,00	0	0
Dobev	2	0	2	0,00	100,00	0	0
Dolní Novosedly	1	0	1	0,00	0,00	0	0
Drhovle	1	0	1	0,00	30,00	0	0
Heřmaň	3	0	3	350,00	2 020,00	0	1
Kožlí	2	0	2	7,00	150,00	0	0
Králova Lhota	1	0	1	100,00	60,00	0	0
Lety	1	0	1	500,00	500,00	0	1
Mírotice	3	0	3	0,00	600,00	0	0
Mírovice	3	0	3	53,00	55,00	0	1
Nevězice	1	0	1	0,00	0,00	0	0
Olešná	1	0	1	800,00	2 000,00	0	0
Oslov	1	0	1	0,00	0,00	0	0
Písek	51	4	55	1 606,00	21 313,00	0	2
Podolí I	1	0	1	0,00	1 500,00	0	0
Probulov	1	0	1	500,00	1 000,00	0	0
Protivín	9	0	9	303,00	9 630,00	0	0
Ražice	1	0	1	0,00	2 000,00	0	0
Skály	1	0	1	0,00	0,00	0	0
Slabčice	2	0	2	0,00	50,00	0	0
Smetanova Lhota	1	0	1	2,00	40,00	0	0
Tálín	2	0	2	500,00	2 300,00	0	0
Vojníkov	2	0	2	0,00	510,00	0	0
Vráž	1	0	1	15,00	0,00	0	0
Záhoří	1	0	1	120,00	80,00	0	0
Žďár	1	0	1	130,00	500,00	0	0

Milevsko

OBEC	počet požárů			přímá škoda		uchráněné hodnoty	
	s účastí jednotky	bez jedn.	celkem	v tis. Kč	v tis. Kč	U	Z
Bernartice	1	0	1	50,00	30,00	0	0
Božetice	1	0	1	0,00	0,00	0	0
Branice	1	0	1	0,00	0,00	0	0
Hřejkovice	1	0	1	30,00	50,00	0	0
Chyšky	3	0	3	400,00	100,00	0	0
Jetětice	1	0	1	0,00	100,00	0	0
Jickovice	1	0	1	0,00	10,00	0	0
Kostelec nad Vltavou	2	0	2	300,00	230,00	0	0
Kovářov	2	0	2	105,00	500,00	0	0
Kučeř	2	0	2	1 800,00	4 000,00	0	0
Milevsko	12	1	13	816,00	11 650,00	0	0
Osek	1	0	1	0,00	1 000,00	0	0
Sepekov	4	0	4	51,00	1 080,00	0	0
Zběšičky	1	0	1	0,00	0,00	0	0
Zhoř	3	0	3	50,00	1 500,00	0	0

Prachatice

OBEC	počet požárů			přímá škoda		uchráněné hodnoty	
	s účastí jednotky	bez jedn.	celkem	v tis. Kč	v tis. Kč	U	Z
Dub	1	0	1	0,00	0,00	0	0
Dvory	1	0	1	700,00	1 000,00	0	1
Hracholusky	1	0	1	0,00	10,00	0	0
Husinec	1	0	1	1,00	150,00	0	0
Chlumany	1	0	1	430,00	500,00	0	1
Chroboly	1	0	1	3,00	55,00	0	0
Kratušín	2	0	2	0,00	0,00	0	0
Křišťanov	1	0	1	0,00	0,00	0	0
Lenora	1	0	1	0,00	0,00	0	0
Lhenice	4	0	4	30,00	1 010,00	0	0
Mahouš	1	0	1	0,00	0,00	0	0
Malovice	4	0	4	20,00	5,00	0	0
Netolice	4	0	4	121,00	210,00	0	0
Prachatice	11	1	12	616,00	1 960,00	0	0
Radhostice	1	0	1	100,00	200,00	0	0
Stožec	1	1	2	30,00	500,00	0	0
Strunkovice n/ Blanicí	1	0	1	20,00	5,00	1	0

Těšovice	4	0	4	1 145,00	4 700,00	0	2
Újezdec	1	0	1	80,00	50,00	0	0
Vlachovo Březí	2	0	2	0,00	17,00	0	0
Volary	2	0	2	15,00	20,00	0	0
Záblatí	3	0	3	400,00	555,00	1	0
Želnavá	1	0	1	40,00	0,00	0	0
Žernovice	1	1	2	70,00	1 000,00	0	0

Vimperk

OBEC	počet požárů			přímá škoda	uchráněné hodnoty		
	s účastí jednotky	bez jedn.	celkem	v tis. Kč	v tis. Kč	U	Z
Bošice	1	0	1	2,00	40,00	0	0
Čkyně	3	0	3	0,00	0,00	0	0
Kvilda	2	0	2	0,00	30,00	0	0
Stachy	2	0	2	600,00	3 500,00	0	0
Strážný	1	0	1	0,00	0,00	0	0
Vacov	2	0	2	200,00	500,00	0	0
Vimperk	21	4	25	1 111,50	4 225,00	0	2
Zdítov	2	1	3	30,00	55,00	0	3

Strakonice

OBEC	počet požárů			přímá škoda	uchráněné hodnoty		
	s účastí jednotky	bez jedn.	celkem	v tis. Kč	v tis. Kč	U	Z
Cehnice	1	0	1	0,00	50,00	0	0
Hoštice	3	1	4	150,00	500,00	0	0
Chrástovice	1	0	1	0,00	10,00	0	0
Katovice	6	0	6	3 630,00	4 560,00	0	1
Kladruby	1	0	1	0,00	0,00	0	0
Krty-Hradec	1	0	1	50,00	50,00	0	0
Malenice	1	0	1	0,00	0,00	0	0
Mnichov	0	1	1	10,00	200,00	0	0
Nebřehovice	1	0	1	0,00	0,00	0	0
Nihošovice	1	0	1	5,00	0,00	0	0
Nová Ves	0	1	1	50,00	800,00	0	0
Novosedly	1	0	1	30,00	70,00	0	0
Přední Zborovice	1	0	1	900,00	2 000,00	0	0
Předslavice	2	0	2	150,00	220,00	0	0

Radějovice	1	0	1	160,00	300,00	0	0
Radomyšl	4	1	5	101,00	1 583,00	0	0
Radošovice	5	0	5	14,00	120,00	0	1
Rovná	1	0	1	0,00	0,00	0	0
Sousedovice	1	0	1	100,00	200,00	0	0
Strakonice	29	1	30	19 129,00	35 789,00	0	0
Strunkovice n/ Volyň.	0	1	1	15,00	50,00	0	0
Střelské Hoštice	1	0	1	5,00	100,00	0	0
Štěkeň	1	0	1	0,00	0,00	0	0
Volyňe	4	0	4	17,00	30,00	0	0

Blatná

OBEC	počet požárů			přímá škoda	uchráněné hodnoty		
	s účastí jednotky	bez jedn.	celkem	v tis. Kč	v tis. Kč	U	Z
Bělčice	6	1	7	755,00	1 550,00	0	0
Blatná	17	0	17	337,00	675,00	0	0
Buzice	1	0	1	0,00	0,00	0	0
Kocelovice	1	0	1	0,00	0,00	0	1
Lnáře	4	0	4	503,00	1 520,00	1	0
Sedlice	4	0	4	1,00	430,00	0	0
Uzeničky	1	0	1	0,00	0,00	0	0
Záboří	1	0	1	0,00	50,00	0	0

Vodňany

OBEC	počet požárů			přímá škoda	uchráněné hodnoty		
	s účastí jednotky	bez jedn.	celkem	v tis. Kč	v tis. Kč	U	Z
Bavorov	5	0	5	44,00	154,00	0	1
Bílsko	1	0	1	0,00	50,00	0	0
Číčenice	2	0	2	40,00	200,00	0	0
Drahonice	1	0	1	3,00	10,00	0	0
Chelčice	1	0	1	5,00	50,00	0	0
Libějovice	1	0	1	0,00	0,00	0	0
Truskovice	0	1	1	60,00	100,00	0	0
Vodňany	8	2	10	2 349,00	1 630,00	0	0

Soběslav

OBEC	počet požárů			přímá škoda		uchráněné hodnoty	
	s účastí jednotky	bez jedn.	celkem	v tis. Kč	v tis. Kč	U	Z
Borkovice	1	0	1	13,00	500,00	0	0
Dráčov	1	0	1	0,00	200,00	0	0
Hlavatce	1	0	1	0,00	0,00	0	0
Chotěmice	1	0	1	5,00	1 000,00	0	0
Klenovice	3	0	3	230,00	4 700,00	0	0
Mažice	1	0	1	0,00	0,00	0	0
Myslkovice	1	0	1	0,00	1 000,00	0	0
Přehořov	5	0	5	80,00	450,00	0	0
Roudná	2	0	2	0,00	0,00	0	0
Skalice	2	0	2	30,00	300,00	0	0
Soběslav	11	0	11	67,50	540,00	0	0
Val	1	0	1	100,00	500,00	0	0
Veselí nad Lužnicí	13	0	13	307,00	50,00	0	2
Vlastiboř	1	0	1	20,00	1 500,00	0	0

Tábor

OBEC	počet požárů			přímá škoda		uchráněné hodnoty	
	s účastí jednotky	bez jedn.	celkem	v tis. Kč	v tis. Kč	U	Z
Balkova Lhota	1	1	2	100,00	0,00	0	0
Bechyně	13	0	13	584,50	3 476,00	0	0
Borotín	3	1	4	13,00	1 450,00	0	0
Březnice	1	0	1	10,00	1,00	0	0
Černýšovice	1	0	1	1,00	1 000,00	0	0
Dobronice u Bechyně	2	0	2	0,00	0,00	0	0
Dolní Hořice	3	0	3	175,00	1 250,00	0	0
Haškovecova Lhota	1	0	1	0,00	0,00	0	0
Hlasivo	1	0	1	0,00	0,00	0	0
Chotoviny	3	0	3	20,00	100,00	0	0
Chrbonín	1	0	1	0,00	0,00	0	0
Chýnov	5	0	5	6,00	2 000,00	0	0
Jistebnice	5	0	5	5,00	10,00	0	0
Malšice	3	0	3	50,00	0,00	0	0
Mladá Vožice	2	0	2	0,00	0,00	0	0
Mlýny	1	0	1	0,00	0,00	0	0
Nadějkov	1	0	1	20,00	10,00	0	0
Nemyšl	1	0	1	40,00	100,00	0	0

Opařany	3	0	3	700,00	1 500,00	0	0
Planá nad Lužnicí	12	0	12	368,50	40 240,00	0	0
Pojbuky	1	0	1	0,00	0,00	0	0
Radenín	1	0	1	100,00	1 000,00	0	0
Radětice	1	0	1	0,00	0,00	0	0
Ratibořské Hory	2	0	2	20,00	0,00	0	0
Řemíčov	1	0	1	0,00	0,00	0	0
Řepeč	1	0	1	50,00	0,00	0	0
Sezimovo Ústí	5	0	5	2,50	0,00	0	0
Slapsko	2	0	2	5,00	0,00	0	1
Slapy	1	0	1	0,00	1 000,00	0	0
Smilovy Hory	1	0	1	600,00	1 000,00	0	0
Stádlec	2	0	2	300,00	3 000,00	0	0
Sudoměřice u Bech.	6	0	6	490,00	10 000,00	0	1
Šebířov	2	0	2	100,00	1 000,00	0	0
Tábor	52	3	55	1 675,40	39 860,00	0	2
Turovec	2	0	2	0,00	0,00	0	0
Vilice	1	0	1	150,00	2 100,00	0	0
Vlčeves	1	0	1	0,00	1 000,00	0	0
Zhoř u Tábora	1	0	1	90,00	1 350,00	0	0
Želeč	1	0	1	0,00	0,00	0	0

Požárnost podle správních obvodů ORP za posledních 5 let

České Budějovice

rok	počet požárů	přímá škoda (v Kč)	uchráněné hodnoty (v Kč)	usmrceno osob	zraněno osob
2004	240	12 077 500	27 627 000	1	3
2005	262	11 763 000	42 878 000	1	5
2006	279	16 587 400	61 055 500	0	8
2007	291	16 631 400	77 305 000	1	10
2008	313	40 429 900	173 681 000	3	10
Celkem	1385	85 726 200	321 491 000	6	36

Trhové Sviny

rok	počet požárů	přímá škoda (v Kč)	uchráněné hodnoty (v Kč)	usmrceno osob	zraněno osob
2004	19	2 657 000	3 030 000	1	0
2005	20	3 051 000	133 535 000	1	3
2006	23	4 772 000	6 840 000	0	0
2007	31	1 064 000	3 010 000	0	0
2008	29	5 876 000	10 260 000	0	2
Celkem	122	17 420 000	156 675 000	2	5

Týn nad Vltavou

rok	počet požárů	přímá škoda (v Kč)	uchráněné hodnoty (v Kč)	usmrceno osob	zraněno osob
2004	20	458 500	635 000	0	0
2005	16	195 000	3 050 000	0	0
2006	25	899 500	5 974 000	0	1
2007	34	1 474 000	6 200 000	0	3
2008	28	6 038 000	10 393 000	0	0
Celkem	123	9 065 000	26 252 000	0	4

Český Krumlov

rok	počet požárů	přímá škoda (v Kč)	uchráněné hodnoty (v Kč)	usmrceno osob	zraněno osob
2004	111	17 593 300	46 989 500	0	3
2005	94	3 914 300	14 095 000	0	6
2006	113	18 314 300	17 154 500	0	7
2007	117	5 612 500	13 027 000	0	2
2008	95	3 583 500	9 468 500	2	4
Celkem	530	49 017 900	100 734 500	2	22

Kaplice

rok	počet požárů	přímá škoda (v Kč)	uchráněné hodnoty (v Kč)	usmrceno osob	zraněno osob
2004	33	4 954 900	9 439 000	0	1
2005	40	2 043 500	14 861 000	1	11
2006	40	736 400	3 841 000	0	4
2007	52	3 433 500	17 361 000	1	4
2008	30	4 572 500	8 276 000	2	1
Celkem	195	15 740 800	53 778 000	4	21

Jindřichův Hradec

rok	počet požárů	přímá škoda (v Kč)	uchráněné hodnoty (v Kč)	usmrceno osob	zraněno osob
2004	70	5 723 400	35 195 000	0	5
2005	76	2 821 000	13 240 000	0	3
2006	79	4 253 000	21 915 000	0	1
2007	113	5 341 300	34 872 000	0	3
2008	83	29 004 600	12 718 000	1	3
Celkem	421	47 143 300	117 940 000	1	15

Třeboň

rok	počet požárů	přímá škoda (v Kč)	uchráněné hodnoty (v Kč)	usmrceno osob	zraněno osob
2004	43	2 193 000	10 390 000	0	8
2005	43	420 000	3 830 000	0	0
2006	43	673 500	5 030 000	0	1
2007	82	1 679 000	21 230 000	0	2
2008	41	6 014 000	49 975 000	1	0
Celkem	252	10 979 500	90 455 000	1	11

Dačice

rok	počet požárů	přímá škoda (v Kč)	uchráněné hodnoty (v Kč)	usmrceno osob	zraněno osob
2004	23	567 000	11 970 000	0	2
2005	25	2 997 000	9 400 000	0	2
2006	26	575 500	9 585 000	0	3
2007	39	679 200	5 675 000	0	2
2008	26	1 316 900	11 362 000	2	0
Celkem	139	6 135 600	38 592 000	2	9

Písek

rok	počet požárů	přímá škoda (v Kč)	uchráněné hodnoty (v Kč)	usmrceno osob	zraněno osob
2004	89	5 056 800	42 091 000	0	5
2005	86	3 247 800	37 888 000	0	2
2006	105	6 189 000	52 995 800	2	3
2007	137	9 774 200	71 196 000	1	5
2008	111	5 282 000	48 103 000	0	5
Celkem	528	29 549 800	252 273 800	3	20

Milevsko

rok	počet požárů	přímá škoda (v Kč)	uchráněné hodnoty (v Kč)	usmrceno osob	zraněno osob
2004	30	2 040 800	18 652 000	1	0
2005	23	866 000	5 978 000	0	0
2006	20	416 000	6 985 000	2	0
2007	32	2 902 000	14 185 000	0	0
2008	37	3 602 000	20 250 000	0	0
Celkem	142	9 826 800	66 050 000	3	0

Prachatice

rok	počet požárů	přímá škoda (v Kč)	uchráněné hodnoty (v Kč)	usmrceno osob	zraněno osob
2004	53	3 691 670	20 240 000	0	2
2005	68	11 183 800	19 942 000	0	3
2006	51	3 804 900	10 893 500	0	3
2007	69	3 896 500	22 822 000	0	10
2008	54	3 821 000	11 947 000	2	4
Celkem	295	26 397 870	85 844 500	2	22

Vimperk

rok	počet požárů	přímá škoda (v Kč)	uchráněné hodnoty (v Kč)	usmrceno osob	zraněno osob
2004	33	1 587 300	10 053 000	2	9
2005	33	2 263 260	5 869 500	0	1
2006	22	894 900	3 910 000	0	0
2007	23	2 140 000	4 420 000	0	0
2008	39	1 943 500	8 350 000	0	5
Celkem	150	8 828 960	32 602 500	2	15

Strakonice

rok	počet požárů	přímá škoda (v Kč)	uchráněné hodnoty (v Kč)	usmrceno osob	zraněno osob
2004	66	7 043 500	8 737 000	1	3
2005	55	3 261 500	7 695 000	1	1
2006	64	3 212 000	58 186 000	0	1
2007	69	2 805 000	8 555 000	1	3
2008	73	24 516 000	46 632 000	0	2
Celkem	327	40 838 000	129 805 000	3	10

Blatná

rok	počet požárů	přímá škoda (v Kč)	uchráněné hodnoty (v Kč)	usmrceno osob	zraněno osob
2004	25	1 887 000	3 640 000	1	2
2005	25	505 000	1 250 000	0	0
2006	33	3 123 500	4 198 000	0	2
2007	35	3 324 000	5 515 000	0	1
2008	36	1 596 000	4 225 000	1	1
Celkem	154	10 435 500	18 828 000	2	6

Vodňany

rok	počet požárů	přímá škoda (v Kč)	uchráněné hodnoty (v Kč)	usmrceno osob	zraněno osob
2004	18	2 172 000	8 312 000	0	0
2005	15	299 000	351 000	0	1
2006	27	1 440 500	4 805 000	0	1
2007	23	1 938 000	5 350 000	0	2
2008	22	2 501 000	2 194 000	0	1
Celkem	105	8 350 500	21 012 000	0	5

Tábor

rok	počet požárů	přímá škoda (v Kč)	uchráněné hodnoty (v Kč)	usmrceno osob	zraněno osob
2004	142	27 992 000	53 125 000	0	7
2005	139	10 779 400	56 435 000	3	0
2006	116	4 516 000	44 905 000	1	2
2007	175	12 422 500	61 357 000	2	8
2008	152	5 675 900	112 447 000	0	4
Celkem	724	61 385 800	328 269 000	6	21

Soběslav

rok	počet požárů	přímá škoda (v Kč)	uchráněné hodnoty (v Kč)	usmrceno osob	zraněno osob
2004	44	3 745 000	21 434 000	0	0
2005	33	5 912 000	19 450 000	0	0
2006	50	965 000	9 045 000	0	0
2007	67	2 145 000	25 817 000	1	1
2008	44	852 500	10 740 000	0	2
Celkem	238	13 619 500	86 486 000	1	3

Přehled vyjezdů jednotek PO podle dislokace ve správních obvodech ORP

České Budějovice

číslo jednotky	název jednotky	počet požárů	počet tech. zásahů	počet planých poplachů	celkový počet zásahů
311010	HZS JČK stanice České Budějovice	266	986	114	1366
311011	HZS JČK stanice Č.B.-Suché Vrbné	37	340	15	392
311600	HZSP ČD České Budějovice	37	247	8	292
311113	JSDHO Čejkovice	1	0	0	1
311116	JSDHO Dobrá Voda u Č. Bud.	0	6	1	7
311140	JSDHO Doudleby	0	1	0	1
311147	JSDHO Dubné	6	2	1	9
311156	JSDHO Hluboká nad Vltavou	13	24	1	38
311157	JSDHO Bavorovice	0	2	0	2
311162	JSDHO Planá	1	0	0	1
311174	JSDHO Hrdějovice	8	13	1	22
311185	JSDHO Jankov	2	0	0	2
311213	JSDHO Krasejovka	1	0	0	1
311214	JSDHO Ledenice	5	11	0	16
311221	JSDHO Lišov	11	6	1	18
311225	JSDHO Litvínovice	0	2	0	2
311226	JSDHO Mokré	0	3	0	3
311231	JSDHO Nedabyle	1	0	0	1
311240	JSDHO Neplachov	3	6	0	9
311253	JSDHO Pištín	0	1	0	1
311259	JSDHO Radošovice	1	1	0	2
311262	JSDHO Roudné	1	0	0	1
311263	JSDHO Rudolfov	0	4	0	4
311292	JSDHO Ševětín	5	6	0	11
311341	JSDHO Zliv	13	6	3	22
311342	JSDHO Zvíkov	0	1	0	1
311345	JSDHO Žabovřesky	6	1	0	7
311802	JSDHP Čepro a.s. Včelná	1	0	0	1

Trhové Sviny

číslo jednotky	název jednotky	počet požárů	počet tech. zásahů	počet planých poplachů	celkový počet zásahů
311012	HZS JČK stanice Trhové Sviny	31	133	8	172
311102	JSDHO Borovany	6	2	0	8
311165	JSDHO Horní Stropnice	2	0	0	2
311173	JSDHO Hranice	0	2	0	2
311190	JSDHO Jílovice	2	1	0	3
311279	JSDHO Mohuřice	0	1	0	1
311241	JSDHO Netěchovice	1	0	0	1
311242	JSDHO Nové Hradky	12	13	0	25
311247	JSDHO Olešnice	1	0	0	1
311301	JSDHO Petříkov	1	0	0	1
311305	JSDHO Radostice	1	0	0	1
311302	JSDHO Trhové Sviny	6	2	0	8
311300	JSDHO Třebeč	1	0	0	1
311245	JSDHO Údolí u Nových Hradů	2	4	0	6

Týn nad Vltavou

číslo jednotky	název jednotky	počet požárů	počet tech. zásahů	počet planých poplachů	celkový počet zásahů
311013	HZS JČK stanice Týn nad Vltavou	31	144	17	192
311351	JSDHO Bečice	1	0	0	1
311135	JSDHO Dolní Bukovsko	5	5	1	11
311180	JSDHO Chrástany	1	0	0	1
311204	JSDHO Koloděje nad Lužnicí	2	0	0	2
311208	JSDHO Kostelec	3	13	0	16
311297	JSDHO Temelín	1	0	0	1
311309	JSDHO Týn nad Vltavou	5	3	0	8

Český Krumlov

číslo jednotky	název jednotky	počet požárů	počet tech. zásahů	počet planých poplachů	celkový počet zásahů
312010	HZS JčK stanice Český Krumlov	62	383	18	463
312013	HZS JčK stanice Frymburk	27	82	2	111
312012	HZS JčK stanice Křemže	14	42	1	57
312650	VHZS Boletice	1	2	0	3
312106	JSDHO Brloh	3	2	0	5
312110	JSDHO Černá v Pošumaví	2	1	0	3
312201	JSDHO Český Krumlov	1	1	0	2
312117	JSDHO Frymburk	1	2	0	3
312118	JSDHO Holubov	1	0	0	1
312122	JSDHO Horní Planá	4	3	0	7
312125	JSDHO Hořice na Šumavě	2	0	0	2
312129	JSDHO Chvalšiny	2	3	1	6
312199	JSDHO Loučovice	8	2	0	10
312116	JSDHO Prostřední Svince	1	0	0	1
312161	JSDHO Přední Výtoň	3	1	0	4
312162	JSDHO Přídolí	0	2	0	2
312167	JSDHO Přízeř	3	4	0	7
312203	JSDHO Větrní	5	2	1	8
312178	JSDHO Vyšší Brod	8	29	2	39
312179	JSDHO Záluží	1	0	0	1
312185	JSDHO Zubčice	2	0	0	2

Kaplice

číslo jednotky	název jednotky	počet požárů	počet tech. zásahů	počet planých poplachů	celkový počet zásahů
312011	HZS JčK stanice Kaplice	29	172	10	211
312102	JSDHO Benešov nad Černou	5	4	0	9
312112	JSDHO Dolní Dvořiště	2	1	0	3
312121	JSDHO Horní Dvořiště	1	1	0	2
312198	JSDHO Kaplice	1	0	0	1
312144	JSDHO Malonty	6	4	1	11
312168	JSDHO Rožmitál na Šumavě	1	0	0	1
312172	JSDHO Soběnov	1	0	0	1
312175	JSDHO Velešín	6	2	1	9

Jindřichův Hradec

číslo jednotky	název jednotky	počet požárů	počet tech. zásahů	počet planých poplachů	celkový počet zásahů
313010	HZS JČK stanice Jindřichův Hradec	69	268	30	367
313126	JSDHO Číměř	4	0	0	4
313135	JSDHO Dešná	1	1	0	2
313153	JSDHO Hatín	3	0	0	3
313171	JSDHO Hospřiz	1	0	0	1
313187	JSDHO Jarošov nad Nežárkou	1	0	0	1
313196	JSDHO Kardašova Řečice	11	9	4	24
313200	JSDHO Klenov	1	0	0	1
313206	JSDHO Kunžak	3	1	0	4
313251	JSDHO Mostečný	1	0	0	1
313227	JSDHO Nová Bystřice	7	22	3	32
313229	JSDHO Nová Včelnice	3	5	2	10
313245	JSDHO Plavsko	0	1	0	1
313250	JSDHO Pluhův Žďár	1	0	0	1
313202	JSDHO Pohoří	1	0	0	1
313193	JSDHO Políkno	1	0	0	1
313255	JSDHO Popelín	1	1	0	2
313281	JSDHO Stráž nad Nežárkou	3	8	0	11
313282	JSDHO Strmilov	2	1	0	3

Dačice

číslo jednotky	název jednotky	počet požárů	počet tech. zásahů	počet planých poplachů	celkový počet zásahů
313011	HZS JčK stanice Dačice	24	98	6	128
313125	JSDHO Český Rudolec	3	7	0	10
313132	JSDHO Dačice	5	2	0	7
313137	JSDHO Deštná	5	5	0	10
313240	JSDHO Peč	1	0	0	1
313242	JSDHO Písečné	1	0	0	1
313268	JSDHO Řečice	1	0	0	1
313273	JSDHO Slavonice	6	1	1	8
313279	JSDHO Staré Hobzí	3	0	0	3
313280	JSDHO Staré Město pod Landštejnem	1	1	0	2
313287	JSDHO Studená	4	10	0	14
313302	JSDHO Volfířov	2	0	0	2

Třeboň

číslo jednotky	název jednotky	počet požárů	počet tech. zásahů	počet planých poplachů	celkový počet zásahů
313012	HZS JčK stanice Třeboň	35	155	10	200
313111	JSDHO Branná (Třeboň)	1	1	0	2
313124	JSDHO České Velenice	6	16	4	26
313152	JSDHO Hamr	0	1	0	1
313182	JSDHO Chlum u Třeboně	2	9	0	11
313199	JSDHO Klec	0	2	0	2
313214	JSDHO Lomnice nad Lužnicí	4	13	1	18
313226	JSDHO Mníšek	0	2	0	2
313289	JSDHO Suchdol nad Lužnicí	15	55	4	74

Písek

číslo jednotky	název jednotky	počet požárů	počet tech. zásahů	počet planých poplachů	celkový počet zásahů
314010	HZS JčK stanice Písek	102	342	30	474
314102	JSDHO Albrechtice n/Vltavou	6	5	0	11
314118	JSDHO Čimelice	10	25	1	36
314121	JSDHO Čížová	0	2	0	2
314142	JSDHO Heřmaň	1	0	0	1
314143	JSDHO Horosedly	0	1	0	1
314160	JSDHO Kestřany	1	1	0	2
314173	JSDHO Králova Lhota	1	0	0	1
314183	JSDHO Lety	1	0	0	1
314226	JSDHO Milenovice	2	0	0	2
314190	JSDHO Mirovice	5	11	0	16
314204	JSDHO Nevězice	1	0	0	1
314214	JSDHO Ostrovec	1	3	0	4
314141	JSDHO Pamětice	0	1	0	1
314244	JSDHO Písecká Smoleč	0	1	0	1
314100	JSDHO Písek	2	12	0	14
314218	JSDHO Podolí I.	2	1	0	3
314225	JSDHO Protivín	14	10	1	25
314231	JSDHO Putim	1	1	0	2
314120	JSDHO Rakovice	2	0	0	2
314242	JSDHO Slabčice	0	2	0	2
314253	JSDHO Tálín	1	0	0	1
314269	JSDHO Záhoří	0	2	0	2

Milevsko

číslo jednotky	název jednotky	počet požárů	počet tech. zásahů	počet planých poplachů	celkový počet zásahů
314011	HZS JčK stanice Milevsko	38	141	10	189
314105	JSDHO Bernartice	2	1	0	3
314148	JSDHO Hrejkovice	2	2	0	4
314153	JSDHO Chyšky	2	3	0	5
314207	JSDHO Chyšky - Květuš	1	4	0	5
314164	JSDHO Kostelec n/Vltavou	1	1	0	2
314168	JSDHO Kovářov	0	2	0	2
314179	JSDHO Kučeř	2	0	0	2
314267	JSDHO Lašovice	0	6	0	6
314185	JSDHO Milevsko	5	3	0	8
314239	JSDHO Sepekov	3	2	0	5

Prachatice

číslo jednotky	název jednotky	počet požárů	počet tech. zásahů	počet planých poplachů	celkový počet zásahů
315010	HZS JČK stanice Prachatice	44	352	17	413
315195	JSDHO Běleč	1	0	0	1
315144	JSDHO Dvory	1	0	0	1
315129	JSDHO Husinec	1	0	0	1
315130	JSDHO Chlumany	1	0	0	1
315160	JSDHO Krtely	1	0	0	1
315139	JSDHO Ktiš	1	2	0	3
315142	JSDHO Lažiště	2	0	0	2
315148	JSDHO Lenora	1	2	0	3
315149	JSDHO Lhenice	4	6	0	10
315171	JSDHO Netolice	11	39	0	50
315173	JSDHO Nová Pec	0	23	1	24
315103	JSDHO Oseky	0	1	0	1
315175	JSDHO Radhostice	1	0	0	1
315184	JSDHO Strunkovice nad Blanicí	3	8	0	11
315194	JSDHO Těšovice	1	0	0	1
315212	JSDHO Vitějovice	0	3	0	3
315213	JSDHO Vlachovo Březí	7	9	0	16
315214	JSDHO Volary	5	72	0	77
315215	JSDHO Záblatí	2	0	0	2

Vimperk

číslo jednotky	název jednotky	počet požárů	počet tech. zásahů	počet planých poplachů	celkový počet zásahů
315011	HZS JČK stanice Vimperk	34	195	7	236
315104	JSDHO Benešova Hora	1	0	0	1
315107	JSDHO Borová Lada	0	2	0	2
315193	JSDHO Buk	0	1	0	1
315114	JSDHO Čkyně	3	2	0	5
315126	JSDHO Horní Vltavice	0	3	0	3
315138	JSDHO Javorník	1	0	0	1
315180	JSDHO Stachy	6	1	1	8
315183	JSDHO Strážný	1	0	0	1
315188	JSDHO Svatá Maří	0	3	0	3
315191	JSDHO Šumavské Hoštice	0	2	0	2
315200	JSDHO Vacov	3	10	0	13
315220	JSDHO Zdíkov	2	0	0	2

Strakonice

číslo jednotky	název jednotky	počet požárů	počet tech. zásahů	počet planých poplachů	celkový počet zásahů
316010	HZS JčK stanice Strakonice	58	273	23	354
316600	HZSP ČZ a.s. Strakonice	4	0	0	4
316131	JSDHO Čepřovice	1	0	0	1
316159	JSDHO Hoštice	3	0	0	3
316165	JSDHO Chrástovice	0	2	0	2
316171	JSDHO Katovice	5	0	0	5
316173	JSDHO Kladruby	1	0	0	1
316244	JSDHO Leskovice	1	0	0	1
316214	JSDHO Nihošovice	1	1	0	2
316224	JSDHO Paračov	0	2	0	2
316235	JSDHO Předslavice	2	0	0	2
316161	JSDHO Přečovice	0	1	0	1
316236	JSDHO Přešťovice	1	2	0	3
316240	JSDHO Radomyšl	2	0	0	2
316257	JSDHO Sousedovice	1	0	0	1
316100	JSDHO Strakonice	6	0	0	6
316261	JSDHO Střelské Hoštice	4	2	0	6
316223	JSDHO Velká Turná	0	2	0	2
316286	JSDHO Volenice	0	3	0	3

Blatná

číslo jednotky	název jednotky	počet požárů	počet tech. zásahů	počet planých poplachů	celkový počet zásahů
316011	HZS JČK stanice Blatná	34	116	4	154
316112	JSDHO Bělčice	2	0	0	2
316120	JSDHO Blatná	8	1	0	9
316189	JSDHO Lnáře	3	2	0	5
316232	JSDHO Metly	1	0	0	1
316249	JSDHO Sedlice	3	2	0	5
316287	JSDHO Záboří	1	0	0	1

Vodňany

číslo jednotky	název jednotky	počet požárů	počet tech. zásahů	počet planých poplachů	celkový počet zásahů
316012	HZS JČK stanice Vodňany	25	143	10	178
316105	JSDHO Bavorov	2	3	0	5
316135	JSDHO Číčenice	1	0	0	1
316142	JSDHO Drahonice	1	1	0	2
316185	JSDHO Libějovice	0	2	0	2
316282	JSDHO Vodňany	2	1	0	3
316283	JSDHO Vodňany - Pražák	2	1	1	4

Tábor

číslo jednotky	název jednotky	počet požárů	počet tech. zásahů	počet planých poplachů	celkový počet zásahů
317010	HZS JČK stanice Tábor	119	394	25	538
317600	HZSP Silon Planá n/Lužnicí	1	1	0	2
317111	JSDHO Bechyně	24	41	1	66
317280	JSDHO Bechyňská Smoleč	1	0	0	1
317281	JSDHO Bežerovice	1	0	0	1
317116	JSDHO Borotín	1	0	0	1
317139	JSDHO Dolní Hořice	1	0	0	1
317319	JSDHO Dolní Hrachovice	1	1	0	2
317160	JSDHO Hodonice	1	0	0	1
317169	JSDHO Chotoviny	2	6	0	8
317177	JSDHO Chrbonín	1	0	0	1
317178	JSDHO Chýnov	9	24	1	34
317183	JSDHO Jistebnice	5	7	1	13
317188	JSDHO Kloužovice	0	1	0	1
317191	JSDHO Košice	0	2	0	2
317200	JSDHO Malšice	1	0	0	1
317205	JSDHO Mladá Vožice	10	11	0	21
317327	JSDHO Nadějkov	1	0	0	1
317219	JSDHO Opařany	3	5	0	8
317224	JSDHO Planá nad Lužnicí	8	13	0	21
317236	JSDHO Radenín	1	1	0	2
317255	JSDHO Řepeč	1	0	0	1
317258	JSDHO Sezimovo Ústí	2	6	0	8
317268	JSDHO Smilovy Hory	1	2	0	3
317279	JSDHO Sodoměřice u Bechyně	5	2	0	7
317286	JSDHO Šebířov	2	0	0	2
317100	JSDHO Tábor	11	16	0	27
317106	JSDHO Tábor - Náchod	1	0	0	1
317316	JSDHO Želeč	1	0	0	1
317601	JSDHP Čepro Smyslov	0	1	0	1

Soběslav

číslo jednotky	název jednotky	počet požárů	počet tech. zásahů	počet planých poplachů	celkový počet zásahů
317011	HZS JČK stanice Soběslav	42	139	8	189
317232	JSDHO Přehořov	7	6	0	13
317289	JSDHO Tučapy	1	0	0	1
317293	JSDHO Val	1	0	0	1
317296	JSDHO Veselí nad Lužnicí	14	10	1	25

Část. III

Informace o mimořádných zásazích v Jihočeském kraji

Neděle 1. 6. 2008 - přívalemý déšť

Deset jednotek profesionálních i dobrovolných hasičů likvidovalo v noci následky bouřky a prudkého deště, který se přehnal přes metropoli jižních Čech. Nejvíce zásahů hasiči zaznamenali od 2. hodiny až do 7. hodiny ranní.

Nejproblematictější oblastí byla ta část města, kde protéká Dobrovodský potok, potíže nastaly u viaduktu na Rudolfovske tř., který byl až do 6. hodiny ranní neprůjezdný, a přibližně 40 cm vody napršelo na Pražské třídě v úseku od obchodního centra IGY ke křižovatce u OBI.

Jednotky hasičů nejčastěji zasahovaly v souvislosti s čištěním potoků a uvolňováním vpustí a okapů. Po 7. hodině, kdy voda začala opadat, začali hasiči s čerpáním vody ze zatopených domů a sklepů. Ve čtyřech případech museli hasiči likvidovat požáry stromů, do kterých uhořel blesk.

V důsledku zvýšení hladiny místního potoka o dva metry si v chatové oblasti u obce Borovnice cca 60 lidí volalo na tísňovou linku a žádali o evakuaci. Operační a informační středisko HZS JČK na místo vyslalo tři jednotky požární ochrany včetně záchranného člunu. Pomoc byla nakonec poskytnuta jen čtyřem osobám, ostatní lidé se rozhodli setrvat ve svých chatách, protože voda již v okamžiku příjezdu hasičů opadávala.

Počet výjezdů se do 7. hodiny ranní pohyboval okolo čísla 60. Do nedělní půlnoci hasiči stále ještě na několika místech čerpali vodu ze sklepů či čistili komunikace od nánosů bahna, takže celkový počet všech zásahů dosáhl čísla 85.

V neděli v odpoledních hodinách zasedala povodňová komise ORP České Budějovice, která přijala opatření k obnovení průtočnosti toků, zejména Hodějovického a Vráteckého potoka a stoky Jih.

Dále se situací po povodni zabýval vodohospodářský orgán města, který provedl prohlídky toků, stanovil návrhy na zprůtočnění koryt a uložil vlastníkům toků odstranění zjištěných závad.

Čtvrtek 30. 10. 2008 – únik dusíkatého hnojiva

V 14:14 hodin byla na Krajské operační středisko Hasičského záchranného sboru Jihočeského kraje ohlášená nehoda, kdy v obci Omlenice na Českokrumlovsku v areálu ZZN uniká z ocelové nádrže dusíkaté hnojivo PAM 390.

K zásahu byly vyslány jednotka profesionálních hasičů ze stanice Kaplice (cisterna a rychlý zásahový automobil), osádka chemického zásahového automobilu a osádky dvou cisteren ze stanice Český Krumlov, osádka chemického kontejneru ze stanice České Budějovice a jednotka sboru dobrovolných hasičů obce Malonty, která na místo dorazila se dvěma cisternami.

Z prasklé nádrže uniklo cca 1000 m³ (= 600 t) tekutého dusíkatého hnojiva, které se vylilo do jámy a dále se rozlilo okolo celého zásobníku a na blízkou komunikaci. Následně došlo ke zhroucení celé nádrže. V důsledku pádu zásobníku zemřeli dva lidé. Kromě dvou

mrtvých byly ještě zraněné dvě osoby: Jejich zranění bylo způsobeno kontaktem s chemikálií (polítí a polknutí kapaliny).

Zásah hasičů spočíval v soustředění hnojiva do havarijní jímky a odčerpávání do nádob určených pro chemikálie. Zároveň zabezpečili konstrukci zhroucené věže, aby zabránili jejímu dalšímu pádu. Poté následovalo rozhodování o způsobu sanace zasažené půdy.

Událost byla oznámena České inspekci životního prostředí, Policii ČR, na místo vyjel ředitel HZS Jihočeského kraje, řídicí důstojník HZS Jihočeského kraje a velitel požární stanice Kaplice. Událost byla Krajským operačním střediskem uzavřena krátce před 19. hodinou.

Část. IV

Přehled plnění úkolů HZS Jihočeského kraje za rok 2008

A. Preventivně výchovná činnost HZS kraje

1. Preventivně výchovná činnost		Počet	Poznámka
1.1.	Vlastní akce	články v tisku/tiskové zprávy	254/133
1.2.		rozhlas/televize	81/50
1.3.		akce celkem/z toho školy	221/187
1.4.		vydané propagační a informační materiály	15
1.5.	Akce organizované jinými subjekty ve spolupráci s HZS kraje		51
1.6.	Akce pořádané k proškolení učitelů (semináře, kurzy) v problematice ochrany člověka za mimořádných událostí (počet akcí/počet proškolených)		6/118
2. Vyřizování stížností občanů		Počet	Poznámka
2.1.	Evidované stížnosti/vyřešené/dále postoupené/v řešení		2 / 2 / 0

B. Úsek prevence a civilní nouzové připravenosti

B.1. Společné údaje

3. Vyjádření k dokumentaci o prevenci závažných havárií		Počet	
3.1.	Provozovatelé A	3	
3.2.	Provozovatelé B	4	
4. Provozovatelé podle zákona o prevenci závažných havárií		Počet za vykazované období	Počet celkem
4.1.	Provozovatelé zařazení krajským úřadem do skupiny	A	5
4.2.		B	5
5. Kontrolní akce v oblasti prevence závažných havárií		Počet	Poznámka
5.1.	Kontroly v rámci integrované inspekce prevence závažných havárií	A	+1 nezařazený
5.2.		B	
Počet příslušníků / zaměstnanců HZS kraje na úseku prevence a CNP:			
6. Prevence		Krajské ředitelství plán/skutečnost	Územní odbory plán/skutečnost
6.1.	Kontrolní činnost	3/2	10/10
6.2.	Stavební prevence	4/4	9/9
6.3.	Zjišťování příčin vzniku požárů	Základní	6/6
6.4.		Ostatní	18/18
6.5.	Vedoucí	4/4	6/6
6.6.	Celkem prevence	14/13	31/31
7. Ochrana obyvatelstva			
7.1.	Celkem	4/4	6/6
8. Krizové řízení			
8.1.	Celkem	5/5	12/12
9. Celkem úsek prevence a CNP:			
9.1.	Celkem	23/22	49/49

Oblast vzdělávání (ochrana obyvatelstva a krizové řízení)		Počet	Poznámka
Akce organizované HZS kraje pro			
10.1.	Obce	Počet pozvaných obcí / počet zúčastněných obcí / počet proškolených osob	0/0/0
10.2.	PO, PFO	Počet pozvaných / počet zúčastněných PO, PFO / počet proškolených osob	0/0/0
Akce organizované jinými subjekty za účasti HZS kraje pro			
10.3.	Obce	Počet pozvaných obcí / počet zúčastněných obcí / počet proškolených osob	0/0/0
10.4.	PO, PFO	Počet pozvaných / počet zúčastněných PO, PFO / počet proškolených osob	0/0/0
10.5.	Akce se zahraničními partnery celkem / z toho počet akcí v zahraničí		0/0
11. Účast na nácviku činnosti krizového štábu		Počet	Poznámka
11.1.	KŠK - nácviků/účastníků z HZS kraje		0/0
11.2.	KŠORP - nácviků/účastníků z HZS kraje		6/11
11.3.	KŠ jiného orgánu - nácviků/účastníků z HZS kraje		0/0

12. Kontroly v oblasti ochrany obyvatelstva a krizového řízení		Plán/skutečnost	Poznámka
12.1.	§ 33 zákona č. 240/2000 Sb.	6/6	Ve spolupráci s KÚ Jč. kraje
12.2.	§ 27 zákona č. 239/2000 Sb.	93/91	Kontroly v rámci tematických požárních kontrol oddělením kontrolní činnosti – kontrolní úkol č. 1 a 2 MV GR HZS Praha

B.2. Požární prevence

1. Kontrolní akce		Počet		
		celkem/bez závad	z toho obcí celkem/bez závad	
1.1.	Právnícké osoby a podnikající fyzické osoby	KK	156/12	0/0
1.2.		TK	552/146	3/0
1.3.		KD	360/347	0/0
1.4.	Fyzické osoby	KK	0/0	X
1.5.		TK	5/0	X
1.6.		KD	2/0	X
		Přenesená působnost	Samostatná působnost	
1.7.	Obce	Kontroly	1/0	1/0
1.8.		KD	1/1	1/1
1.9.	V kontrolní skupině jiného orgánu		1/1	X
1.10.	Společné kontroly	Počet	98	X
2. Posouzení požárního nebezpečí		Počet	Poznámka	
2.1.	Předložena		8	
2.2.	Vrácena		5	
2.3.	Schválena		2	
2.4.	Všechna schválena		9	
3. Správní rozhodnutí		Počet odvolání řešených HZS kraje	Počet odvolání postoupených GR HZS ČR	Poznámka
3.1.	O vyloučení věci z užívání	2	0	0
3.2.	O zákazu činnosti	-	-	-
3.3.	O zastavení provozu	-	-	-
3.4.	O správném začlenění do kategorií činností	0	0	0

3.5.	O rozsahu a vedení dokumentace PO		0	0	0	
3.6.	K posouzení požárního nebezpečí		7	0	0	
3.7.	O uložení pokuty	celkem	Počet	9	0	2
3.8.			Kč uloženo	550.000,-	-	-
3.9.	osobě nebo podnikající fyzické osobě	z toho příkazní řízení	Počet	-	-	-
3.10.			Kč uloženo	-	-	-
3.11.	O přestupku (včetně příkazního řízení)	Počet	3	0	1	
3.12.		Kč uloženo	9.000,-	-	-	
3.13.	V rámci autoremedury		-	-	-	
3.14.	Ostatní rozhodnutí		1	0	0	
4.	Blokové pokuty					Poznámka
4.1.	Počet				110	
4.2.	Kč				45.800,-	
5.	Stavební prevence					Poznámka
5.1.	Vydaná stanoviska	Počet přijatých žádostí			4181	
5.2.		Počet vydaných stanovisek			4150	
5.3.	Územní řízení	Počet pozvánek			653	
5.4.		Počet účastí			101	
5.5.	Stavební řízení	Počet pozvánek			1078	
5.6.		Počet účastí			172	
5.7.	Kolaudace	Počet pozvánek			2122	
5.8.		Počet účastí			1603	
5.9.	Spolupráce mimo rámec výkonu SPD	Počet přijatých žádostí			16	
5.10.		Počet vyřízených žádostí			16	
6.	Ostatní činnosti					Poznámka
6.1.	Počet přijatých žádostí, pozvánek				288	
6.2.	Počet vyřízených žádostí, účastí				153	
7.	Zjišťování příčin vzniku požárů					Poznámka
7.1.	Počet spisů o požárech				556	
7.2.	Počet požárně technických expertiz				40	

B.3. Ochrana obyvatelstva

1.	Přehled o zabezpečení ukrytí			
	Druh	Počet	Kapacita	Poznámka
1.1.	STOÚ	38	13755	
1.2.	STNÚ	5	2010	
1.3.	Vyřazené úkryty	17	2433	
1.4.	Přeřazené STOÚ do STNÚ	0	0	
1.5.	Kontroly úkrytů provedené ÚO/KŘ	0/0	X	
1.6.	Stanoviska vydaná v rámci územního a stavebního řízení	300/19	X	
2.	Humanitární pomoc	Počet		Poznámka
2.1.	Dohody s nevládními organizacemi	9/0		
3.	Varování			
	Koncové prvky varování	V majetku	Počet	Poznámka
3.1.	Elektronické sirény	HZS kraje	19/0	
3.2.		Obce	16/15	
3.3.		Ostatních subjektů	130/0	
3.4.	Elektrické sirény	HZS kraje	332/0	
3.5.		Obce	36/150	
3.6.		Ostatních subjektů	0/46	
3.7.	Místní rozhlas	Obce	71	

3.8.	Ostatních subjektů	0	
4.	Provozní schopnost JSVV	%	Poznámka
4.1.	Výsledky ověřování provozuschopnosti	0,4	
5.	Výstavba, přemístění a montáž siren, dálkového ovládání		
		Počet	Fin. náklady v Kč
5.1.	Výstavba nové sirény	0/0	
5.2.	Přemístění sirény	0/0	
5.3.	Montáž dálkového ovládání	36	92500
6.	Přehled o počtech osob zabezpečovaných PIO	Počet	Poznámka
6.1.	Děti do 1,5 roku	7737	
6.2.	Děti od 1,5 roku do 6 let	24992	
6.3.	Děti od 6 do 18 let (studující)	97903	
6.4.	Děti po splnění povinné školní docházky do 18 let	1056	
6.5.	Doprovod (ošetřující personál)	37000	
6.6.	Osoby starší 18 let (nezabezpečované)	14012	
7.	Přehled zabezpečení materiálem		
7.1.	Zabezpečení příslušníků a zaměstnanců HZS kraje OM/ z toho CM-6	1972/859	100 % zabezpečení
7.2.	Zabezpečení příslušníků a zaměstnanců HZS kraje MOF/ z toho MOF-6	3054/1542	MOF 4 1979/1 1982/1 1984/24 1985/56 1986/3 1988/240 1989/2 1991/231 1993/113 MOF 5 1991/841 MOF 6 2003 /1377 2006/165
7.3.	Sklady HZS kraje	7/0	
7.4.	Stacionární hlásiče radiace celkem (včetně uložených)/nainstalovaných	12/11	
7.5.	Přenosné dozimetrické přístroje	122/33	
7.6.	Chemické průkazníky CHP - 71 celkový počet/počet vydaných průkazníků	24/23	
8.	Nouzové přežití	Počet	Poznámka
8.1.	Soupravy materiálu k okamžitému použití u stanic HZS kraje	19/11	
8.2.	Soupravy materiálu k následnému použití u ÚO HZS kraje	7/9	
8.3.	Kontejnerový automobil nouzového přežití u HZS kraje	1/0	
8.4.	Vysoušeče v majetku HZS kraje/od jiných subjektů	260 /340	
9.	Zařízení CO	Obec	PO a PFO
9.1.	Žádosti o vyjádření k účelnosti zřízení zařízení CO / počet doporučených žádostí	0/0	0/0
9.2.	Počet zřízených zařízení / počet zařazených osob v zařízeních CO	0/0	0/0
9.3.	Druh zařízení CO dle vyhlášky č. 380/2002 Sb. / počet	0/0	0/0

B.4. Krizové řízení

1.	Vnější havarijní plány - prevence závažných havárií	Počet	Poznámka
1.1.	Podle § 10 zákona č. 239/2000 Sb. (stanovené ZHP / zpracované VHP/rozpracované VHP)	1/1/0	
1.2.	Podle § 12 zákona č. 239/2000 Sb. (stanovené ZHP / zpracované VHP/rozpracované VHP)	1/1/0	
2.	Havarijní plán kraje		Poznámka
2.1.	Datum schválení / datum poslední revize	11.7.2003/24.10.2007	
2.2.	Počet výpisů z havarijního plánu kraje pro obce / pro složky IZS	18/11	
3.	Krizový plán kraje		Poznámka
3.1.	Datum schválení / datum poslední revize	26.1.2005/20.12.2007	
3.2.	Obce určené k rozpracování úkolů krizového plánu kraje	0	

4.	Přehled stavu rozpracovanosti Plánů ochrany území pod vodním dílem před zvláštní povodní	Počet			Počet výpisů pro Plánované / hotové	
		Celkem VD	Podklady od vlast.	Zpracov. Plány	Určené obce	Obce
4.1.	Vodní díla I. kategorie	3	3	3	7/7	63/63
4.2.	Vodní díla II. kategorie	2	2	2	4/4	12/12
4.3.	Vodní díla III. kategorie	48/1	13	10	11/11	49/49
4.4.	Vybraná vodní díla IV. kategorie	21/1	0	0	0	0

C. Úsek IZS a výkonu služby

1.	Počet uzavřených smluv podle Pokynu GR HZS ČR a NMV č. 25/2003	Počet	Poznámka
1.1.	Celkem uzavřených/uzavřených ve vykazovaném roce	52/4	
1.2.	- z toho uzavřených podle § 21 zákona č. 239/2000 Sb.	32/2	
2.	Cvičení HZS kraje a IZS	Počet	Poznámka
2.1.	Prověřovací cvičení/celkem účastníků z HZS kraje	55/244	
2.2.	Taktická cvičení/celkem účastníků z HZS kraje	48/389	
3.	IMZ a semináře HZS kraje a IZS	Počet	Poznámka
3.1.	Celkem IMZ/účastníků z HZS kraje	28/352	
3.2.	Celkem seminářů/účastníků z HZS kraje	26/72	
4.	Kontroly na úseku IZS	Počet	Poznámka
4.1.	Celkem kontrol/počet účastníků kontroly	161/91	

Vysvětlivky:

CNP - Civilní nouzové plánování
ČD - České dráhy
DN - Dopravní nehoda
HK – Hořlavé kapaliny
HZS JČK – Hasičský záchranný sbor Jihočeského kraje.
HZSP – Hasičský záchranný sbor podniku
JPO - Jednotka požární ochrany
JSDHO – Jednotka sboru dobrovolných hasičů obce
JSDHP – Jednotka sboru dobrovolných hasičů podniku
JSVV - Jednotný systém varování a vyrozumění
KD - Kontrolní dohlídka
KK - Komplexní kontrola
KŘ - Krajské ředitelství
KŠ - Krizový štáb
KŠK - Krizový štáb kraje
KŠORP - Krizový štáb obce s rozšířenou působností
OMU - Ostatní mimořádná událost
ORP - Obec s rozšířenou působností
P - Požár
PFO - Podnikající fyzická osoba
PP - Planý poplach
RHN - Radiační havárie a nehoda
SDH - Sbor dobrovolných hasičů
SPD - Státní požární dozor
STNÚ - Stálý tlakově neodolný úkryt
STOÚ - Stálý tlakově odolný úkryt
SUM - Suma
TH - Technická havárie
TRINS – Transportní informační a nehodový systém
TK - Tématická kontrola
TZ - Technický zásah
U - Usmrcené osoby
U.H. - Uchráněné hodnoty
ÚL, ÚNL - Únik nebezpečné látky
ÚO - Územní odbor
VHP - Vnější havarijní plán
VHZS - Vojenský hasičský záchranný sbor
Z - Zraněné osoby
ZHP - Zóna havarijního plánování
ŽP - Živelná pohroma