

HASIČSKÝ ZÁCHRANNÝ SBOR Jihočeského kraje



STATISTICKÁ ROČENKA JIHOČESKÝ KRAJ 2010



Schválil: plk. Ing. Lubomír Bureš
ředitel HZS JČK
vrchní rada

.....

Zpracoval: kpt. Bc. Eduard Šimeček
Krajský statistik SSU
vrchní komisař

.....

Obsah:

<i>Definice vybraných pojmů.....</i>	4
<i>Základní údaje vztažené k Jihočeskému kraji</i>	6
<i>Celkový přehled událostí za rok 2010</i>	7
<i>Přehled závažných požárů za rok 2010</i>	8
<i>České Budějovice.....</i>	8
<i>Český Krumlov</i>	9
<i>Prachatice</i>	10
<i>Tábor.....</i>	10
<i>Písek.....</i>	11
<i>Jindřichův Hradec.....</i>	12
<i>Strakonice.....</i>	13
<i>Přehled některých ostatních událostí za rok 2010</i>	14
<i>Události v Jihočeském kraji v roce 2010 a srovnání s rokem 2009</i>	15
<i>Dopravní nehody – poměr jednotlivých typů.....</i>	16
<i>Únik nebezpečné chemické látky – poměr jednotlivých typů.....</i>	16
<i>Technická havárie – poměr jednotlivých typů.....</i>	16
<i>Události na území JČK.....</i>	17
<i>Dopravní nehody na území JČK.....</i>	18
<i>Plané poplachy na území JČK</i>	19
<i>Přehled událostí podle měsíců</i>	20
<i>Přehled událostí v obcích podle obyvatel</i>	20
<i>Celkem evakuováno, zraněno, usmrceno a zachráněno osob</i>	21
<i>Informace o jednotkách PO.....</i>	21
<i>Počty zásahů podle kategorie JPO.....</i>	22
<i>Činnost jednotky v závislosti na typu události</i>	22
<i>Spolupráce u zásahu.....</i>	24
<i>Srovnání celkového počtu spolupráce u zásahů.....</i>	24
<i>Podíl jednotlivých územních odborů HZS JČK na celkovém počtu událostí v roce 2010 a srovnání s léty 2009 a 2008.....</i>	25
<i>Srovnání celkového počtu událostí na územních odborech JČK v roce 2010 a srovnání s léty 2009 a 2008... </i>	26
<i>Srovnání celkového počtu požárů na územních odborech JČK v roce 2010 a srovnání s léty 2009 a 2008.....</i>	26
<i>Počet zásahů podle požárních stanic HZS Jihočeského kraje</i>	27
<i>Srovnání počtů zásahů požárních stanic HZS Jihočeského kraje.....</i>	27
<i>Srovnání celkového počtu zásahů podle požárních stanic HZS Jihočeského kraje.....</i>	28
<i>Přehled počtu událostí podle obcí s rozšířenou působností.....</i>	29
<i>Srovnání počtů všech událostí podle obcí s rozšířenou působností.....</i>	29

<i>Srovnání počtů technických havárií podle obcí s rozšířenou působností</i>	30
<i>Srovnání počtů požárů podle obcí s rozšířenou působností</i>	30
<i>Poměr požárů a technických zásahů v JČK</i>	31
<i>Základní údaje technických zásahů</i>	32
<i>Technické zásahy na území JČK</i>	33
<i>Základní údaje o požárech</i>	34
<i>Porovnání základních údajů o požárech s rokem 2009</i>	34
<i>Počet požárů</i>	34
<i>Počet požárů vzhledem k měsíci v roce</i>	35
<i>Srovnání počtů požárů vzhledem k měsíci v roce</i>	35
<i>Požáry na území JČK</i>	36
<i>Požárnost v rámci kraje za posledních 5 let</i>	37
<i>Srovnání požárnosti na území kraje</i>	37
<i>Požárnost podle územních odborů za posledních 5 let</i>	38
<i>České Budějovice</i>	38
<i>Srovnání požárnosti na UO České Budějovice</i>	38
<i>Český Krumlov</i>	39
<i>Srovnání požárnosti na UO Český Krumlov</i>	39
<i>Jindřichův Hradec</i>	40
<i>Srovnání požárnosti na UO Jindřichův Hradec</i>	40
<i>Písek</i>	41
<i>Srovnání požárnosti na UO Písek</i>	41
<i>Prachatice</i>	42
<i>Srovnání požárnosti na UO Prachatice</i>	42
<i>Strakonice</i>	43
<i>Srovnání požárnosti na UO Strakonice</i>	43
<i>Tábor</i>	44
<i>Srovnání požárnosti na UO Tábor</i>	44
<i>Požáry podle příčiny vzniku</i>	45
<i>Přehled požárů podle obcí</i>	47
<i>Celkový přehled výjezdů jednotek PO</i>	53

Definice vybraných pojmů.

Událost – veškeré požáry, dopravní nehody, technické havárie, úniky nebezpečné chemické látky, radiační havárie a nehody, ostatní mimořádné události a plané poplachy spojené se zásahy jednotek PO a složek integrovaného záchranného systému.

Zásah – činnost jednotky PO a složky IZS u události včetně prověřovacího cvičení nezávisle na tom, zda je za ni požadována finanční náhrada nebo ne.

Požárem se rozumí událost definovaná v § 1 písm. m) vyhlášky č. 246/2001 Sb. o stanovení podmínek požární bezpečnosti a výkonu státního požárního dozoru (vyhláška o požární prevenci).

Dopravní nehoda (DN) – zásah u události mající charakter činností spojených s odstraňováním následků kolize dopravních prostředků.

Živelní pohroma (ŽP) – zásah u události spojený s likvidací následků škodlivě působících sil a jevů vyvolaných plošně přírodními vlivy, které ohrožují životy, zdraví, majetek nebo životní prostředí - povodně, záplavy, deště, vlivem sněhu, námrazy, větrné smršťe, sesuvu půdy, zemětřesení apod. Do této kategorie se zařídí zejména události, které jsou spojeny s vyhlášením stavu nebezpečí, stupně povodňové aktivity apod. Do jednotlivých podskupin se zařídí podle převažujícího charakteru.

Únik nebezpečné chemické látky (ÚL) – zásah u události spojený s nežádoucím uvolněním nebezpečných chemických látek včetně ropných produktů (během výroby, dopravy nebo manipulace) a ostatních látek. Zásah k omezení nebo snížení rizika nekontrolovaného úniku hořlavých, výbušných, žíravých, jedovatých, zdraví škodlivých, radioaktivních a jiných nebezpečných látek, ropných produktů, případně ostatních látek do životního prostředí (zemní plyn, kyseliny a jejich soli, louhy, čpavek apod.) včetně závažných havárií dle § 2 zákona č.59/2006 Sb., o prevenci závažných havárií způsobených vybranými nebezpečnými chemickými látkami nebo chemickými přípravky a o změně zákona č. 258/2000 Sb., o ochraně veřejného zdraví a o změně některých souvisejících zákonů, ve znění pozdějších předpisů, a zákona č. 320/2002 Sb., o změně a zrušení některých zákonů v souvislosti s ukončením činnosti okresních úřadů, ve znění pozdějších předpisů (zákon o prevenci závažných havárií), ve znění pozdějších předpisů.

Technická havárie (TH) – zásah u události vedoucí k odstranění nebezpečí nebo nebezpečných stavů.

Radiační havárie a nehoda – zásah u události spojený s nepřipustným uvolněním radioaktivních látek nebo ionizujícího záření (definice viz § 2 zákona č. 18/1997 Sb. a § 5 vyhlášky č. 318/2002 Sb.).

Ostatní mimořádná událost – zásah u jiné události, např. epidemie nebo nákaza způsobená nebezpečnou nemocí, zajištění podezřelých zásilek, a dále pak všechny zásahy u událostí, které nelze klasifikovat předchozími kategoriemi.

Planý poplach (PP) – činnost jednotky vyvolaná z důvodu ohlášení požáru nebo jiné události jednotce, která se nepotvrdila.

Přímá škoda – je hmotná újma na majetku, vzniklá působením ohně, vysoké teploty požáru, kouře, vodou nebo jinými hasivými. Vyjadřuje se v peněžních jednotkách. Eviduje se bez ohledu na způsob jejího uhrazení, náklady spojené s likvidací požářiště se do přímých škod nezahrnují.

Uchráněné hodnoty (UH) – uchráněné hodnoty hasebními zásahem jsou rozdílem mezi hodnotou objektu a majetku napadeného požárem a vzniklou přímou škodou.

Usmrcené osoby – za úmrtí je považováno úmrtí do 24 hodin od vzniku či ohlášení události. Usmrcená osoba při požáru - i ta, která zemřela do 30 dnů od vzniku požáru, nastala-li smrt podle lékařského posudku následkem zranění při požáru (je-li možno tento údaj zjistit).

Zraněné osoby – za zranění je považováno i ošetření na místě, vyšetření lékařem, pozorování zdravotního stavu.

Zranění v souvislosti s požárem – jestliže toto poškození zdraví nemělo za následek smrt ihned nebo do 30 dnů od vzniku požáru.

Zachráněné osoby – osoby, které v souvislosti s událostí opustily objekt s nezbytnou pomocí záchranáře.

Evakuované osoby – osoby, které v souvislosti s událostí opustily na základě informace o hrozícím nebezpečí na pokyn objektu.

HZS JČK – Hasičský záchranný sbor Jihočeského kraje.

HZSP – Hasičský záchranný sbor podniku.

JSDHO, JSDHP – Jednotka sboru dobrovolných hasičů obce, jednotka sboru dobrovolných hasičů podniku.

Základní údaje vztažené k Jihočeskému kraji

Za období od **1.1.2010 do 31.12.2010** bylo na operační střediska Hasičského záchranného sboru Jihočeského kraje nahlášeno celkem **6995 událostí**. Každých **75 minut vznikla 1 událost**, kterou museli hasiči v Jihočeském kraji vyřešit.

Nejčastějším typem událostí jsou technické havárie. V roce 2010 došlo k mírnému poklesu těchto událostí oproti roku 2009 (2009 – 4 522 TH, 2010 – 4145 TH).

Počet dopravních nehod s účastí jednotek HZS JČK bylo za rok 2010 zaznamenáno 1215, což je také mírný pokles oproti roku 2009, kdy bylo těchto událostí zaznamenáno 1346.

Při svých zásazích se hasiči setkali se 151 usmrcenými a 741 zraněnými osobami, které museli v mnoha případech vyprošťovat, nebo poskytovat zraněným předlékařskou první pomoc.

Při všech zásazích jednotek požární ochrany bylo bezprostředně zachráněno **443 osob** a **283 osob** bylo evakuováno.

V roce 2009 došlo na území Jihočeského kraje k drobnému poklesu požárů (2009 - 1085 požárů, 2010 – 1002 požárů). Tyto požáry ale způsobily přímou hmotnou škodu ve výši 118.055.100 Kč. Téměř každých 8,5 hodin vznikl jeden požár. Nejčastější příčinou vzniku požáru byla nedbalost osob a technické závady (121 požárů z nedbalosti, 177 požárů vlivem technické závady).

Při požárech z nedbalosti byla způsobena přímá škoda ve výši 15.949.500 Kč. Tento počet požárů (121) tvoří 13,52% z celkového počtu požárů a bylo při nich zraněno 27 osob a 3 osoby usmrceny.

Při požárech vlivem technické závady vznikla přímá škoda ve výši 53.848.500 Kč. Tento počet požárů (177) tvoří 45,61% z celkového počtu požárů a bylo při nich zraněno 12 osob a 1 osoba usmrcena.

Celkem bylo při požárech usmrceno 9 osob a 68 osob bylo zraněno.

Nejvíce požárů bylo evidováno v okrese České Budějovice – 265 požárů a nejméně požárů bylo evidováno v okrese Strakonice – 103 požárů.

Včasnými a účinnými hasebními zásahy jednotek požární ochrany a občanů při požárech byly na majetku uchráněny hodnoty (dále jen „UH“), v celkové výši 450.199.000 Kč. Hodnoty uchráněné při technických zásazích, zejména při únicích ropných a jiných chemických produktů jsou značné a nejsou z důvodu obtížného vyčíslení ve výše uvedeném údaji zahrnuty.

Počet planých poplachů také zaznamenal mírný pokles oproti roku 2009 (2009 – 460 PP, 2010 – 356 PP). Jsou to převážně události na základě hlášení elektrické požární signalizace či zneužití jednotek, převážně hrajícími si dětmi a mládeží.

Celkový přehled událostí za rok 2010

Typ události	počet	v %	uchráněno (tis. Kč)
Požár (P)			
požár	948	13,55	432 276,00
Požár bez účasti JPO	54	0,77	17 923,00
Dopravní nehoda (DN)			
Dopravní nehoda silniční	1142	16,33	0,00
Dopravní nehoda silniční hromadná	5	0,07	0,00
Dopravní nehoda železniční (vč. metra)	60	0,86	0,00
Dopravní nehoda letecká	5	0,07	0,00
Dopravní nehoda - ostatní	3	0,04	0,00
Živelní pohroma (ŽP)			
Převažující povodeň, záplava, déšť	0	0,00	0,00
Převažující sníh, námrazy	0	0,00	0,00
Převažující větrná smršť	0	0,00	0,00
Sesuv půdy	0	0,00	0,00
Živelní pohroma - ostatní (např. zemětřesení)	0	0,00	0,00
Únik nebezpečné chemické látky (UNL)			
Únik plynu/aerosolu	11	0,16	0,00
Únik kapaliny (mimo ropných produktů)	7	0,10	0,00
Únik ropných produktů	255	3,65	0,00
Únik pevné látky	0	0,00	0,00
Únik nebezpečné chem. látky - ostatní (včetně jiných než chemické)	4	0,06	0,00
Technická havárie (TH)			
Technická havárie	0	0,00	0,00
Technická pomoc	3738	53,44	100,00
Technologická pomoc	103	1,47	0,00
Ostatní pomoc	304	4,35	0,00
Radiační havárie a nehoda (RHN)			
Radiační havárie a nehoda	0	0,00	0,00
Ostatní mimořádné události (OMU)			
Ostatní mimořádné události (epidemie, nákazy, a jiné)	1	0,01	0,00
Planý poplach (PP)			
Planý poplach	355	5,08	0,00
Celkem	6995		450 299,00

Přehled závažných požárů za rok 2010

České Budějovice

- 7.1. 17:46 hod. Požár interiéru rodinného domu v obci Srubec, místní části Stará Pohůrka, Dolní ulici. Vznikla škoda 500.000 Kč. UH 2.000.000 Kč. Příčinou vzniku požáru byla hra dětí s otevřeným ohněm.
- 20.1. 13:00 hod. Požár budovy restaurace v obci Lišov, Žižkově ulici. Vznikla škoda 500.000 Kč. UH 3.500.000 Kč. Příčinou vzniku požáru byla technická závada na elektrickém konvektoru.
- 6.2. 19:50 hod. Požár interiéru místnosti interního oddělení Nemocnice České Budějovice v Českých Budějovicích, ulici B. Němcové. Vznikla škoda 620.000 Kč. UH 200.000 Kč. Příčinou vzniku požáru byla technická závada na osvětlovacím tělese lůžkového pokoje. Při požáru došlo k usmrcení jedné osoby (pacientky na lůžku).
- 13.4. 23:06 hod. Požár bytové jednotky panelového domu v Českých Budějovicích, ulici J.Š. Baara. Vznikla škoda 500.000 Kč. UH 500.000 Kč. Příčinou vzniku požáru byla nedbalost majitele bytu při kouření.
- 7.8. 00:45 hod. Požár střešní konstrukce hospodářské usedlosti v obci Zvíkov. Vznikla škoda 900.000 Kč. UH 600.000 Kč. Příčinou vzniku požáru bylo jeho úmyslné založení. Při požáru byl zraněn bývalý majitel objektu (nadýchání zplodin hoření a popáleniny v obličeji).
- 29.9. 21:00 hod. Požár traktoru a následně stodoly zemědělské usedlosti v obci Dolní Bukovsko, místní části Popovice. Vznikla škoda 1.500.000 Kč. UH 2.000.000 Kč. Příčinou vzniku požáru byla technická závada na elektroinstalaci traktoru.
- 24.10. 02:55 hod. Požár zemědělské usedlosti v obci Lišov, místní části Hrutov. Vznikla škoda 1.000.000 Kč. UH 500.000 Kč. Příčinou vzniku požáru bylo jeho úmyslné založení za pomoci hořlavé kapaliny nezjištěným pachatelem.

Český Krumlov

- 10.2. 06:00 hod. Požár pily ve Vyšším Brodě, místní název Baraba (ORP Český Krumlov). Přímá škoda 500.000 Kč. UH 500.000 Kč. Zasahovaly 4 jednotky PO v počtu 25 osob. Příčinou vzniku požáru byla technická závada na elektrickém zařízení.
- 16.4. 03:12 hod. Požár dílny, přístřešku a osobního automobilu Renault Cango v Českém Krumlově, místní část Latrán. Přímá škoda – 1.245.000 Kč, UH 100.000 Kč. Příčina vzniku požáru nebyla objasněna.
- 12.5. 13:30 hod. Požár prodejních stánků na tržnici v Kaplici, místní název U Lomu (ORP Kaplice). Přímá škoda 768.000 Kč, UH 100.000 Kč. Zasahovaly 2 jednotky PO v počtu 9 osob. Příčina vzniku požáru nebyla objasněna, byly stanoveny čtyři vyšetřovací verze.
- 4.6. 22:12 hod. Požár světelného reklamního panelu na budově ČSOB banky v Českém Krumlově, Špičáku čp. 136 (ORP Český Krumlov). Přímá škoda 520.000 Kč. UH 1.000.000 Kč. Zasahovala 1 jednotka PO v počtu 4 osob. Příčinou vzniku požáru byla technická závada na elektrickém zařízení.
- 13.7. 03:51 hod. Požár penzionu – nočního klubu v Dolním Dvořišti čp. 110 (ORP Kaplice). Přímá škoda 2.149.000 Kč. UH 500.000 Kč. Zasahovaly 3 jednotky PO v počtu 17 osob. Příčinou vzniku požáru bylo úmyslné zapálení – pachatel nebyl zjištěn.
- 16.7. 23:50 hod. Požár truhlářské dílny v Mirkovicích. Přímá škoda 958.000 Kč. UH 500.000 Kč. Zasahovaly 2 jednotky v počtu 14 osob. Příčina vzniku požáru nebyla objasněna, byly stanoveny dvě vyšetřovací verze.
- 30.7. 12:11 hod. Požár rodinného domu ve Větrní. Přímá škoda 500.000 Kč. UH 500.000 Kč. Zasahovaly 2 jednotky PO v počtu 12 osob. Při požáru byly zraněny 4 osoby. Příčinou vzniku požáru byla hra dětí do 15 ti let se zapalovačem.
- 11.10. 04:25 hod. Požár papírenského stroje PS-4 ve výrobní hale v areálu JIP-Papíren ve Větrní. Přímá škoda 2.000.000 Kč. UH 10.000.000 Kč. Zasahovalo 5 jednotek PO v počtu 41 osob. Příčinou vzniku požáru byla technická závada na elektroinstalaci.

Prachatice

14. 2. 17.30 hod. Požár zemědělské usedlosti (střecha) v Zálezlech. Nesprávné používání a špatný stav komínu – úlet jiskry z kom. průduchu netěsnými vymetacími dvířky do slámy na půdě. Přímá škoda 500.000 Kč, UH 200.000 Kč. Zraněna 1 osoba.
19. 2. 19.30 hod. Požár velkoskladu s ovocem a zeleninou v Lipovicích. Nedbalost při provozování tepelného spotřebiče a technická závada na el. Spotřebiči. Přímá škoda 1.200.000 Kč, UH 2.000.000 Kč.
- 11.2. 23.30 hod. Požár rodinného domu v Chrobolech. Závada na el.Instalace. Přímá škoda 1.500.000 Kč, UH 0 Kč. Zraněna 1 osoba.
23. 8. 4.00 hod. Založen požár bytové jednotky v 1. NP obytného domu v Arnoštově. Ve 4.40 hod došlo k explozi tl. láhve P+B. Příčinou vzniku požáru byl sebevražedný úmysl (exploze). Přímá škoda 600.000 Kč, UH 0 Kč
10. 11. 24.00 hod. Požár neobývaného rodinného domu v Prachaticích. Příčinou vzniku požáru bylo úmyslné zapálení, nebo nedbalost při kouření). Přímá škoda 1.500.000 Kč, UH 100.000 Kč.
13. 11. 24.00 hod. Požár zemědělské usedlosti Vitějovice Příčina vzniku požáru bylo úmyslné zapálení neznámým pachatelem. Přímá škoda 2.000.000 Kč, UH 1.000.000 Kč
3. 12. 20.00 hod. Požár rodinného domu ve Svaté Maří. Příčinou vzniku požáru byla nedbalost při provozu teplovzdušného vytápění. Přímá škoda 1.000.000 Kč, UH 2.000.000 Kč. Zraněna 1 osoba.

Tábor

- 9.2 Požár kuchyně v bytovém domě, Minská, Tábor. Příčinou vzniku požáru byla nedbalost. Přímá škoda 500.000 Kč, UH 2.000.000 Kč. Usmrcena jedna osoba.
- 23.4. Požár technologického kontejneru FTV elektrárny, k.ú. Venkov. Příčinou vzniku požáru byla technická závada. Přímá škoda 15.000.000 Kč, UH 81.000.000 Kč

- 15.5. Požár zemědělského objektu Tábor - Měšice. Příčinou vzniku požáru byla technická závada na UNC. Přímá škoda 2.500.000 Kč, UH 500.000 Kč
- 18.5. Požár chaty Na Šeboru, Borotín. Příčinou vzniku požáru byla nedbalost. Přímá škoda 750.000 Kč, UH 750.000 Kč.
- 2.8. Požár zemědělského objektu Vyšetice. Příčinou vzniku požáru byla nedbalost při sváření. Přímá škoda 1.000.000 Kč, UH 1.000.000 Kč
- 17.8. Požár rodinného domu a dalších objektů. Sedlečko u Soběslavě. Příčinou vzniku požáru byla úmysl. Přímá škoda 1.500.000 Kč, UH 2.000.000 Kč. Usmrcena jedna osoba.
- 20.8. Požár lisu a traktoru k.ú. Olší u Opařen. Příčinou vzniku požáru byla technická závada. Přímá škoda 7.500.000 Kč, UH 1.000.000 Kč
- 16.10. Požár bytu, Blatské sídliště, Veselí nad Lužnicí. Příčinou vzniku požáru byla nedbalost. Přímá škoda 50.000 Kč, UH 0 Kč, Usmrcena jedna osoba
- 13.11. Požár harvestoru, k.ú. Tábor, Hlinice. Příčinou vzniku požáru byla technická závada. Přímá škoda 800.000 Kč, UH 1.000.000 Kč
- 18.11. Požár seníku a stájí, k.ú. Mladá Vožice. Příčinou vzniku požáru v šetření. Přímá škoda 8.000.000 Kč, UH 300.000 Kč

Písek

- 4.3. 12:24 hod. Požár autobusu Beulas Aura Aura na silnici č. 20/163 km v k.ú. Písek. Škoda 800.000 Kč. Uchráněno 700.000 Kč. Příčinou vzniku požáru byla provozně technická závada v motorovém prostoru.
- 13.4. 19:09 hod. Požár OA Mercedes na silnici č. 102/71 km v k.ú. Kovářov. Škoda 500.000 Kč. Uchráněno 0 Kč. Příčinou vzniku požáru byla provozně technická závada v motorovém prostoru.

- 13.9. 13:29 hod. Požár samochodné sekačky RoboFlail v k.ú. Drhovle. Škoda 845.000 Kč. Uchráněno 100.000 Kč. Příčinou vzniku požáru byla provozně technická závada na výfukovém potrubí.
- 5.12. 07:30 hod. Požár výrobního objektu v obci Pamětnice. Škoda 1.445.000 Kč. Uchráněno 4.500.000 Kč. Příčinou vzniku požáru byla s největší pravděpodobností provozně technická závada na elektrické instalaci nebo elektrickém zařízení.
- 26.12. 06:22 hod. Požár vzduchotechnické jednotky v Písku. Škoda 500.000 Kč. Uchráněno 1.500.000 Kč. Příčinou vzniku požáru byla s největší pravděpodobností provozně technická závada na elektrické instalaci.

Jindřichův Hradec

- 26.1. 10:45 hod. Požár velínu třídící linky STORTI společnosti Wotan Forest, a.s. Velký Ratmírov. Příčina vzniku požáru – technická závada na elektroinstalaci. Přímá škoda 1.500.000 Kč. UH 500.000 Kč.
- 12.3. 16:45 hod. Požár skladu sena v obci Klenová. Příčinou vzniku požáru bylo nedbalostní jednání při manipulaci s otevřeným ohněm. Přímá škoda 8.000.000 Kč. UH 10.000.000 Kč.
- 10.7. 17:58 hod. Požár lisu na slámu KRONE MULTICUT BIG PACK 120-80 taženém za traktorem v k.ú. Dunajovice. Přímá škoda 850.000 Kč. UH 2.800.000 Kč. Příčinou vzniku požáru byla technická závada.
- 21.7. 07:15 hod. Požár skladu sena v obci Lodhěřov v areálu Zemědělského družstva RADELO. Přímá škoda 2.614.550 Kč. UH 2.000.000 Kč. Příčinou vzniku požáru byla technická závada na traktoru LANDINI GIBLI 90.
- 7.12. 02:00 hod. Požár stodoly u domu a střechy sousedního domu v obci Zahradky. Přímá škoda 2.220.000 Kč. UH 5.000.000 Kč. Příčina vzniku požáru – v šetření.

- 10.12. 00:40 hod. Výbuch zemního plynu s následným požárem v objektu šaten zaměstnanců uživatele Jihotvar Keramika s.r.o. v obci Jarošov nad Nežárkou. Přímá škoda 500.000 Kč. UH 4.000.000 Kč. Příčinou vzniku požáru byla technická závada.
- 29.12 12:00 hod. Požár zemědělské usedlosti v obci Tušů . Přímá škoda 1.500.000 Kč. UH 500.000 Kč. Příčina vzniku požáru v šetření.

Strakonice

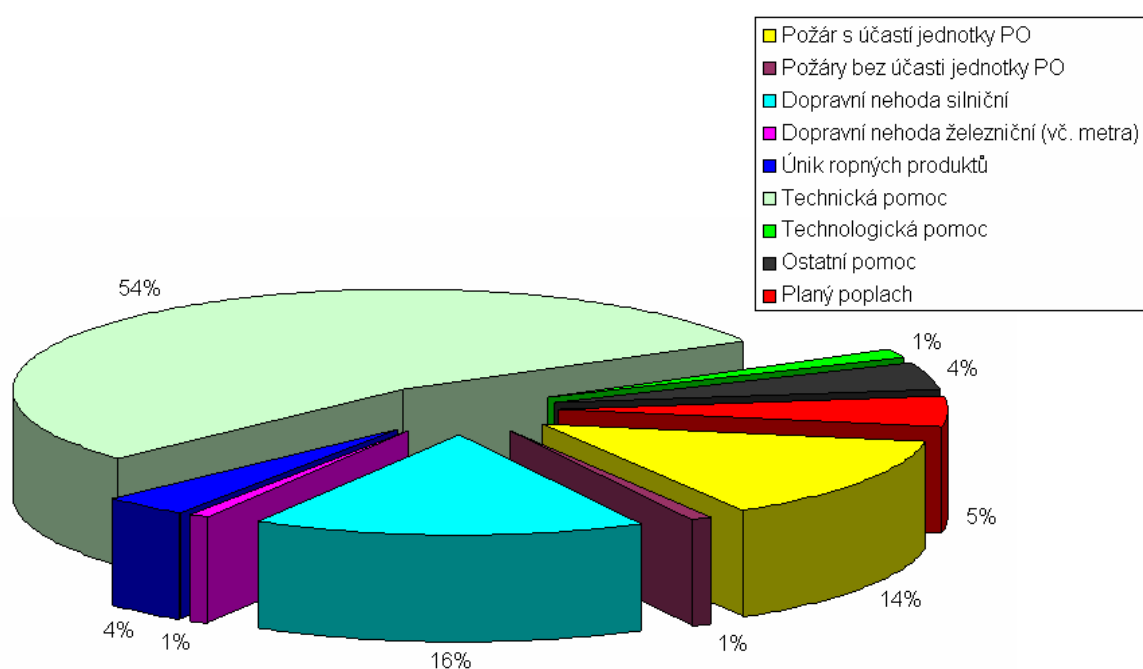
- 8.2. 18.28. hod. Požár rodinného domu v Doubravicích, okres Strakonice. Příčinou vzniku požáru byla technická závada. Přímá škoda 250.000 Kč, UH 1.000.000 Kč.
- 26.4. 15.30. hod. Požár slámy a sena uvnitř i vně skladu plus požár vraku nákladního vozidla Avia v obci Radomyšl. Příčinou vzniku požáru byla neuvážená hra dětí do 15ti let. Přímá škoda 325.000 Kč, UH 2.000.000 Kč.
- 8.7. 04.26. hod. Požár mechanizovaného skladu píce v Sousedovicích. Zasahovaly 4 jednotky. Zraněna 1 civilní osoba. Zraněn 1 hasič. Přímá škoda 13.120.000 Kč. UH 0 Kč.
- 17.9. 11.39. hod. Požár v kuchyni rodinného domu v obci Čechtice. Příčinou vzniku požáru byla technická závada. Přímá škoda 250.000 Kč, UH 3.000.000 Kč.
- 6.10. 15.40. hod. Požár verandy rodinného domu v obci Katovice, okres Strakonice. Příčinou vzniku požáru byla technická závada na mazacím boxu. Přímá škoda 100.000 Kč, UH 1.000.000 Kč.
- 26.10. 11.05. hod. Požár taveniny v prostoru pod pecí Č.Z. a.s. Strakonice, ul. Tovární. Příčinou požáru byla technická závada. Přímá škoda 400.000 Kč, UH 500.000 Kč.
- 8.11. 14.38. hod. Požár ložnice rodinného domu v obci Strašice, okres Strakonice. Příčina vzniku požáru v šetření. Přímá škoda 50.000 Kč, UH 1.000.000 Kč.

Přehled některých ostatních událostí za rok 2010

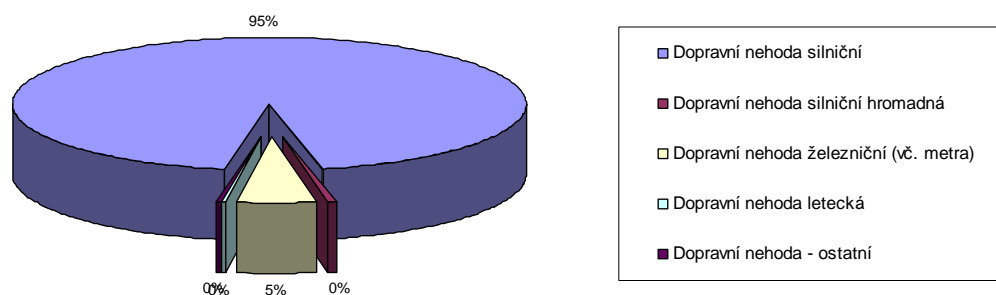
- 26.1. 10.01. hod. Dopravní nehoda osobního automobilu a vlaku v Sudoměřicích u Bechyně. Zraněna 1 osoba. Zasahovaly 3 jednotky.
- 04.4. 16.43. hod. Dopravní nehoda dvou osobních automobilů ve Veselí nad Lužnicí. Zraněny 4 osoby a jedna osoba usmrcena.
- 29.4. 03.05. hod. Úklid vozovky po dopravní nehodě a odstranění ropných produktů z potoka. Jednalo se o únik 400 l nafty. Použito 160 kg sorbentů.
- 13.5. 12.58. hod. Dopravní nehoda letecká. Jednalo se o nehodu letounu Cesa 150 u rozhledny Javorník. Zraněna 1 osoba a 1 osoba usmrcena.
- 28.5. 16.03. hod. Dopravní nehoda dvou osobních automobilů s vyproštěním v Kostelní Vydří. Usmrceny dvě osoby.
- 14.6. 12.19. hod. Likvidace 500 l Nafty u čerpací stanice ONNO Dolní Dvořiště. Jednalo se o únik z nákladního automobilu. Zasahovaly 3 jednotky. Použito 180 Kg sorbentů.
- 18.9. 14.29. hod. Dopravní nehoda letecká. České Budějovice. Jednalo se o nehodu letounu Fascination OK-PUF-36. Při přistání došlo k destrukci podvozku.
- 24.11. 15.04. hod. Dopravní nehoda autobusu a osobního automobilu v Českých Velenicích, Za slévárnou. Zraněno 19 civilních osob. 1 osoba usmrcena. Zasahovaly 4 jednotky.
- 20.11 17.57. hod. Dopravní nehoda osobního automobilu a vlaku v Netolicích. Zraněna 1 osoba. Zasahovaly 4 jednotky.
- 15.12. 15.11. hod. Likvidace úniku ropných produktů z nákladního automobilu. Jednalo se o únik 300 l motorové nafty. Zasahovaly 2 jednotky. Použito 60 kg sorbentů.

Události v Jihočeském kraji v roce 2010 a srovnání s rokem 2009

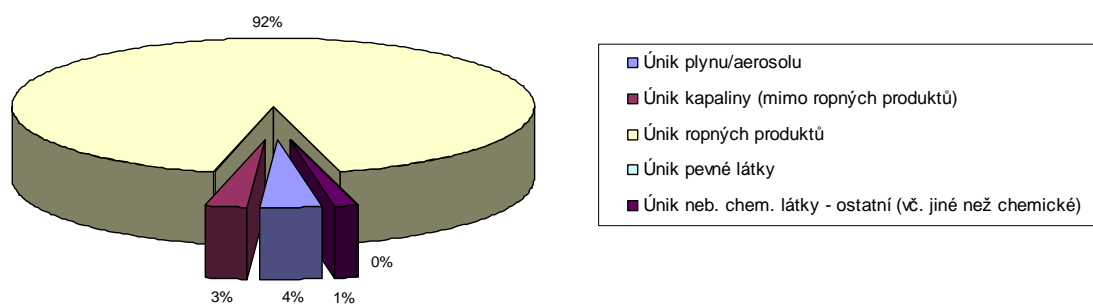
Typ události		JČK celkem	
		2010	2009
Požár	Požár s účastí jednotky PO	948	1 041
	Požáry bez účasti jednotky PO	54	44
Dopravní nehoda (DN)	Dopravní nehoda silniční	1142	1 269
	Dopravní nehoda silniční hromadná	5	1
	Dopravní nehoda železniční (vč. metra)	60	69
	Dopravní nehoda letecká	5	6
	Dopravní nehoda - ostatní	3	1
	Dopravní nehoda celkem	1215	1 346
Únik neb. chem. látky (UNL)	Únik plynu/aerosolu	11	14
	Únik kapaliny (mimo ropných produktů)	7	16
	Únik ropných produktů	255	281
	Únik pevné látky	0	0
	Únik neb. chem. látky - ostatní (vč. jiné než chemické)	4	3
Únik neb. chem. látky celkem	277	314	
Technická havárie (TH)	Technická havárie	0	0
	Technická pomoc	3738	4 144
	Technologická pomoc	103	81
	Ostatní pomoc	304	297
Technická havárie celkem	4145	4 522	
Radiační havárie a nehoda (RHN)	Radiační havárie a nehoda	0	0
Ostatní mimořádné události (OMU)	Ostatní mimořádné události (epidemie, nákazy a jiné)	1	0
Planý poplach (PP)	Planý poplach	355	460
Události celkem		6995	7727



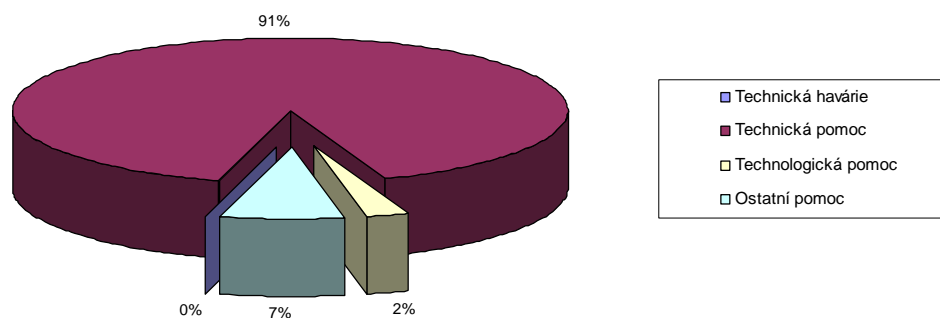
Dopravní nehody – poměr jednotlivých typů



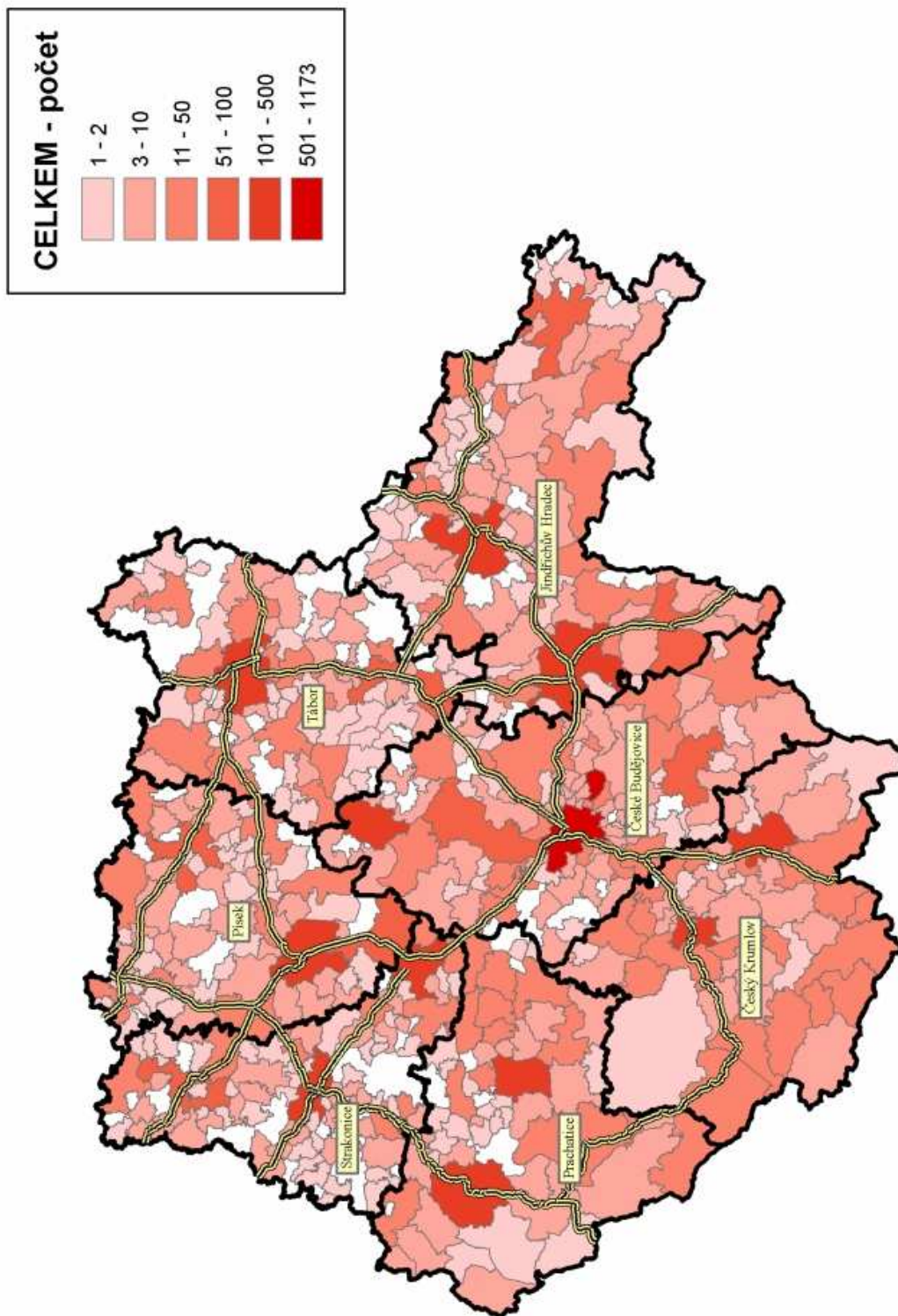
Únik nebezpečné chemické látky – poměr jednotlivých typů



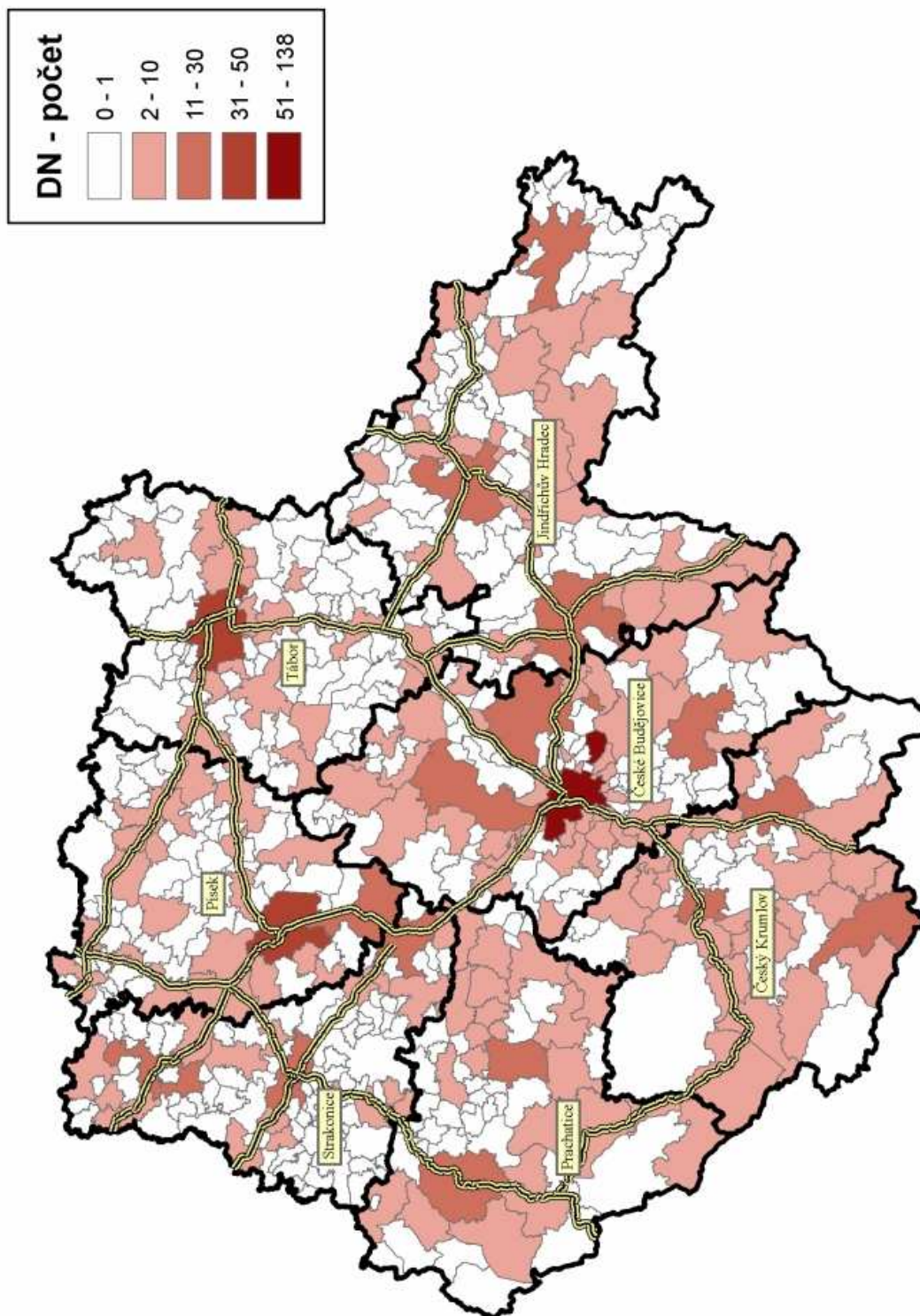
Technická havárie – poměr jednotlivých typů



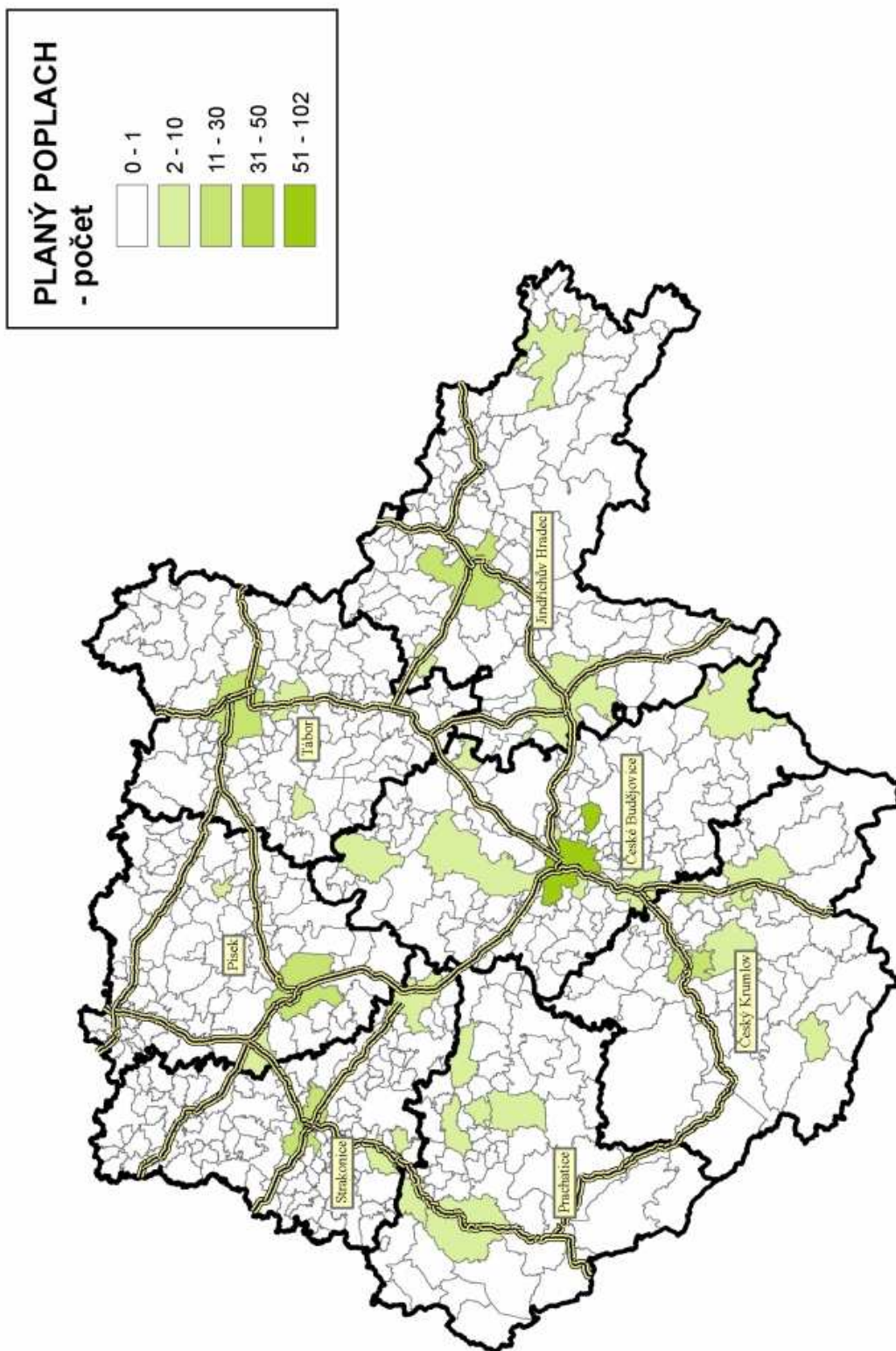
Události na území JČK



Dopravní nehody na území JČK



Plané poplachy na území JČK



Přehled událostí podle měsíců

Měsíc	Požár	DN	ZP	UNL	TH	PP	Celkem
Leden	95	83	0	14	605	29	826
Únor	65	77	0	12	404	18	576
Březen	91	106	0	19	267	34	517
Duben	142	87	0	24	254	31	538
Květen	59	97	0	24	381	35	596
Červen	60	97	0	33	449	32	671
Červenec	85	123	0	37	446	44	735
Srpen	72	122	0	34	420	37	685
Září	77	96	0	25	243	29	470
Říjen	85	109	0	21	194	23	432
Listopad	96	115	0	18	221	26	476
Prosinec	75	103	0	16	261	18	473
CELKEM	1002	1215	0	277	4145	356	6995

Přehled událostí v obcích podle obyvatel

Počet obyvatel v obci (- OD -DO)	Požár	DN	ZP	UNL	TH	PP	Celkem
Obyvatel v obci: 1 - 199	65	66	0	5	128	11	275
Obyvatel v obci: 200 - 499	123	204	0	23	315	39	704
Obyvatel v obci: 500 - 999	106	166	0	18	302	20	612
Obyvatel v obci: 1 000 - 1 999	122	162	0	19	342	31	676
Obyvatel v obci: 2 000 - 4 999	136	188	0	44	545	37	950
Obyvatel v obci: 5 000 - 9 999	121	146	0	48	724	40	1079
Obyvatel v obci: 10 000 - 19 999	64	27	0	22	307	22	442
Obyvatel v obci: 20 000 - 49 999	123	118	0	63	725	54	1083
Obyvatel v obci: 50 000 - 99 999	142	138	0	35	756	102	1173
Obyvatel v obci: 100 000 - 2 000 000	0	0	0	0	1	0	1
Neurčené obce	0	0	0	0	0	0	0
Obce s neurčeným počtem obyvatel	0	0	0	0	0	0	0
CELKEM	1002	1215	0	277	4145	356	6995

Celkem evakuováno, zraněno, usmrceno a zachráněno osob

(Vzhledem ke všem typům událostí)

Okres	Usmrcených osob	Usmrcených hasičů	Zraněných osob	Zraněných hasičů prof. jednotek	Zraněných hasičů dobr. jednotek	Evak. osob	Zachráněných osob
CB	23	0	128	3	1	171	35
CK	20	0	87	2	0	0	91
JH	21	0	115	0	3	5	83
PI	29	0	89	0	0	1	28
PT	14	0	119	0	0	83	96
ST	16	0	77	1	0	1	9
TA	26	0	113	2	0	22	100
CELKEM	149	0	728	8	4	283	442

Informace o jednotkách PO

Celkem událostí, kde jednotka byla	6935
- z toho z jiných krajů	11
- z toho z jiných států	0
Celkem hasičů	29783
Průměrný počet hasičů na zásah	3,81
Průměrná vzdálenost k zásahu (km)	8,84
Celkem zásahů samostatných	6262
Průměrná doba zaneprázdnění jedn. u zásahu (min)	105,14
Průměrná doba jednotky na místě zásahu (min)	78,94
Celkem výjezdů bez zásahu	84
Počet zásahů nad 10 km	1850
Počet událostí, kdy se dostavila místní	1310
- z toho místní je první	1142
- z toho místní nemohla zasahovat	10
- z toho místní nezasahovala první	140
Místní nepovolána	13
Místní, ač povolána, se nedostavila	5
Místní jednotka není	0
Celkem použití ochranných prostředků	178
Celkem zásahů se vzduchovými dýchacími přístroji	753
Celkem zásahů s kyslíkovými přístroji	0
Celkem zásahů s protichemickými obleky	0
Celkem zásahů s obleky proti sálavému teplu	19

Počty zásahů podle kategorie JPO

	Požár	DN	ZP	UNL	TH	RHN, OMU, PP	celkem	celkem v %
Počet událostí	1002	1215	0	277	4145	356	6995	
- s vícenásobným zásahem	0	1	0	0	5	0	6	
Počet zásahů všech jednotek PO	1486	1348	0	300	4282	392	7808	100
Počet vícenásobných zásahů	0	1	0	0	8	0	9	
- zasahujících hasičů	7925	5089	0	1013	13827	1929	29783	
Počet zásahů jednotek HZS	918	1148	0	259	3163	327	5815	74,47
- s vícenásobným zásahem	0	1	0	0	2	0	3	
- zasahujících hasičů	4358	4219	0	845	9453	1568	20443	
Počet zásahů jednotek SDH obcí	530	126	0	31	828	47	1562	20
- s vícenásobným zásahem	0	0	0	0	6	0	6	
- zasahujících hasičů	3439	581	0	124	3582	301	8027	
Počet zásahů jednotek HZS podniků	36	74	0	10	291	18	429	5,49
- s vícenásobným zásahem	0	0	0	0	0	0	0	
- zasahujících hasičů	122	289	0	44	792	60	1307	
Počet zásahů jednotek SDH podniků	2	0	0	0	0	0	2	0
- s vícenásobným zásahem	0	0	0	0	0	0	0	
- zasahujících hasičů	6	0	0	0	0	0	6	
Počet zásahů jednotek ostatních	0	0	0	0	0	0	0	
- s vícenásobným zásahem	0	0	0	0	0	0	0	
- zasahujících hasičů	0	0	0	0	0	0	0	

Činnost jednotky v závislosti na typu události

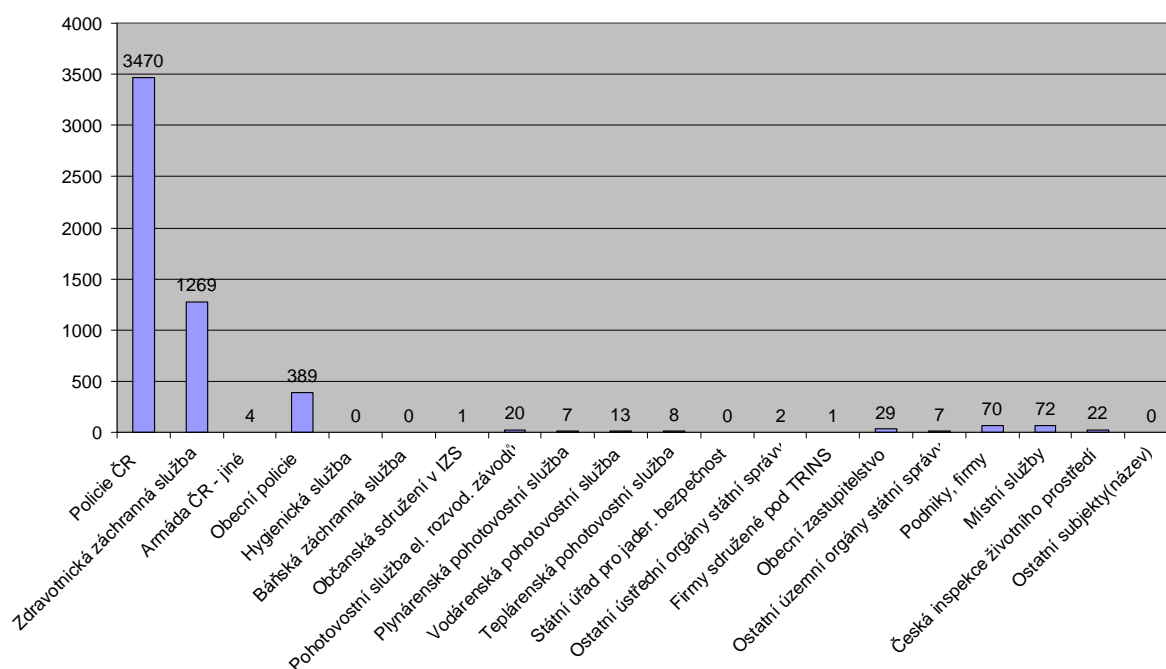
Činnost	Požár	DN	ZP	UNL	TH	PP	Celkem
Požární asistence	14	0	0	0	76	2	92
Asistence při vyhledávání a likvidaci nástražného systému	1	0	0	0	0	3	4
Průzkum	1227	1085	0	252	3311	332	6207
Jednotka nezasahovala (odvolána při cestě k zásahu)	31	5	0	0	13	36	85
Použití hasicích přístrojů	29	1	0	0	4	1	35
Použití jednoduchých hasicích prostředků	83	0	0	0	10	0	93
Použití vody dodávané proudem D - počet proudů	6	0	0	0	1	0	7
Použití vody dodávané proudem C - počet proudů	341	4	0	1	132	0	478
Použití vody dodávané proudem B - počet proudů	17	0	0	0	19	0	36
Použití vody z otočné proudnice - počet	31	0	0	0	13	1	45
Použití vysokotlaké vody - počet proudů	503	17	0	0	36	4	560
Použití pěny těžké - počet proudů	9	0	0	0	0	0	9
Použití smáčedla	14	1	0	0	1	0	16
Hašení zvláštními technickými prostředky a hasivy	4	0	0	0	0	0	4
Čerpání a odčerpávání vody	5	0	0	0	206	0	211
Dálková doprava vody hadicemi	29	0	0	0	5	0	34
Dálková doprava vody kyvadlová	84	0	0	0	13	0	97
Doplňování vody	168	0	0	0	32	0	200
Chlazení	51	2	0	0	5	0	58
Odvětrání prostorů přirozené	167	0	0	4	21	9	201

Odvětrání prostorů nucené	87	0	0	1	3	0	91
Izolace, separace látek	1	0	0	1	0	0	2
Neutralizace	0	0	0	3	0	0	3
Ředění	0	0	0	1	1	0	2
Přečerpávání látky	0	12	0	7	2	0	21
Ohraničení, zahrazení uniklé látky	1	17	0	24	4	0	46
Jímání, sběr uniklé látky (mimo rop. produktů)	1	7	0	9	5	0	22
Zjišťování druhu uniklé látky	0	9	0	12	5	1	27
Odběry vzorků	0	0	0	0	7	0	7
Měření koncentrace plynů	7	0	0	5	17	1	30
Zajištění místa nehody	6	420	0	5	20	0	451
Odstraňování následků dopravní nehody	10	792	0	4	19	0	825
Řízení provozu na komunikacích	20	182	0	21	45	0	268
Odstraňování překážek z komunikací aj. prostorů	31	359	0	11	674	0	1075
Odstraňování úniků ropných látek a provozních náplní vozidel	6	372	0	247	22	0	647
Protipožární opatření	15	50	0	0	2	0	67
Ochrana okolí	52	6	0	7	128	0	193
Osvětlení místa zásahu	63	42	0	4	20	0	129
Práce na vodě	0	4	0	7	57	0	68
Práce ve vodě a pod vodou	0	5	0	0	26	0	31
Obsluha nebezpečného zařízení	1	0	0	0	0	0	1
Provizorní oprava	5	30	0	10	55	0	100
Rozebírání konstrukcí	150	2	0	0	43	0	195
Uzavírání vody, plynu, elektřiny	32	0	0	3	39	1	75
Vnikání do uzavřeného prostoru	50	4	0	1	1189	7	1251
Zásah ve výšce pomocí lezecké techniky	3	0	0	0	74	0	77
Zásah ve výšce a nad volnou hloubkou	27	0	0	0	523	0	550
Vyhledávání, záchrana osob z vody	0	1	0	0	18	0	19
Vyprošťování osob z hloubek	1	0	0	0	7	0	8
Vyprošťování osob z výšek	0	0	0	0	7	0	7
Vyprošťování osob z havarovaných vozidel	1	122	0	0	4	0	127
Vyprošťování z výtahu	0	0	0	0	37	0	37
Vyprošťování ze zhroutilých staveb	0	0	0	0	2	0	2
Transport pacienta	0	6	0	0	55	0	61
Záchrana osob (jiná)	9	21	0	0	182	1	213
Předlékařská pomoc	9	39	0	0	14	0	62
Spolupráce při ošetřování pacienta	0	13	0	0	21	0	34
Vyprošťování předmětů	6	28	0	0	34	0	68
Odchyt zvířat vč. vyhledávání	2	1	0	0	33	0	36
Odchyt a likvidace obtíž. hmyzu	0	0	0	0	272	0	272
Evakuace osob objektová	20	0	0	0	9	0	29
Evakuace osob plošná	2	1	0	0	2	0	5
Evakuace předmětů	15	0	0	0	9	0	24
Evakuace zvířat a záchrana zvířat	2	0	0	0	21	0	23
Označování nebezpečných oblastí	1	0	0	0	5	0	6
Dekontaminace osob vč. hasičů	0	0	0	0	1	0	1
Doprava pitné vody, potravin	0	0	0	0	1	0	1
Výdej a rozděl. pitné vody, potravin	0	0	0	0	1	0	1
Týlové práce	2	0	0	0	5	0	7
Čekání na speciální služby	8	21	0	3	15	1	48
Požizování foto,video	4	3	0	0	1	0	8
Záloha na místě události	48	2	0	1	6	0	57
Pohotovost na vlastní stanici	9	2	0	0	7	1	19
Záloha na stanici	11	3	0	0	5	2	21
Jiné	128	95	0	11	456	37	727
Celkem	3660	3786		655	8108	440	16649

Spolupráce u zásahu

	Počet požárů	Počet DN	Únik neb. chem. látky	Technické havárie	Planý poplach	Události celkem
Policie ČR	837	1058	146	1243	186	3470
Zdravotnická záchranná služba	78	585	4	583	19	1269
Armáda ČR - jiné	0	2	1	1	0	4
Obecní policie	60	22	29	270	8	389
Hygienická služba	0	0	0	0	0	0
Báňská záchranná služba	0	0	0	0	0	0
Občanská sdružení v IZS	0	0	0	1	0	1
Pohotovostní služba el. rozvod. závodů	9	0	0	9	2	20
Plynárenská pohotovostní služba	1	1	2	3	0	7
Vodárenská pohotovostní služba	0	0	0	13	0	13
Teplárenská pohotovostní služba	1	0	0	7	0	8
Státní úřad pro jader. bezpečnost	0	0	0	0	0	0
Ostatní ústřední orgány státní správy	0	0	1	1	0	2
Firmy sdružené pod TRINS	0	0	1	0	0	1
Obecní zastupitelstvo	4	0	2	21	2	29
Ostatní územní orgány státní správy	0	1	4	2	0	7
Podniky, firmy	7	36	1	24	2	70
Místní služby	9	25	0	37	1	72
Česká inspekce životního prostředí	1	6	3	10	2	22
Ostatní subjekty(název)	0	0	0	0	0	0
CELKEM	1007	1736	194	2225	222	5384

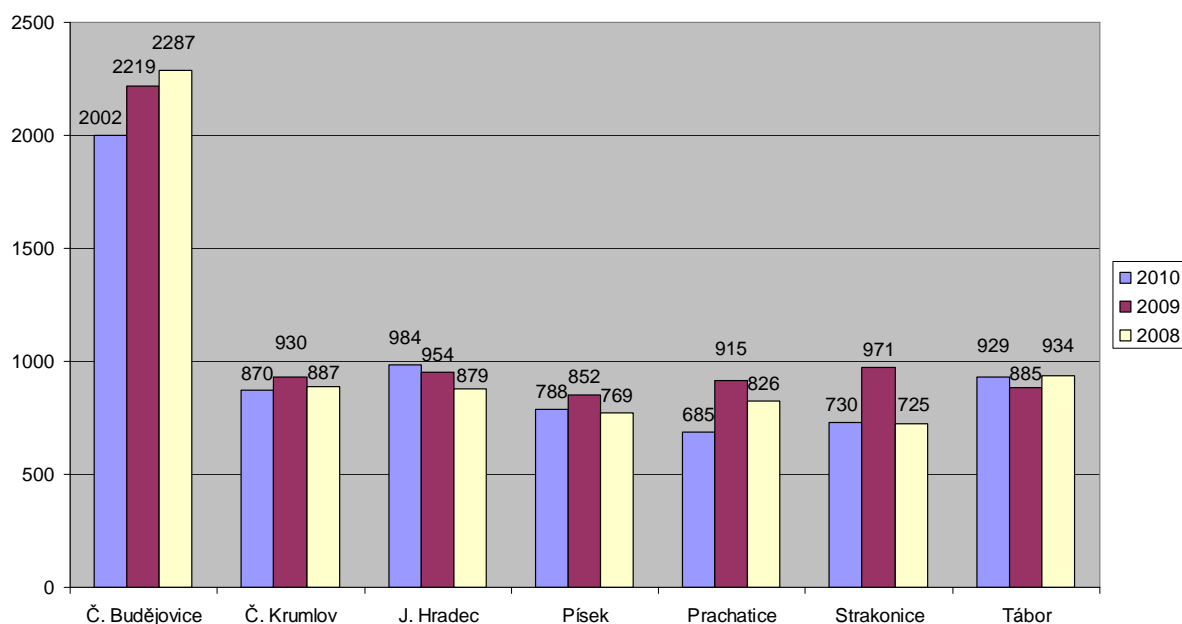
Srovnání celkového počtu spolupráce u zásahů



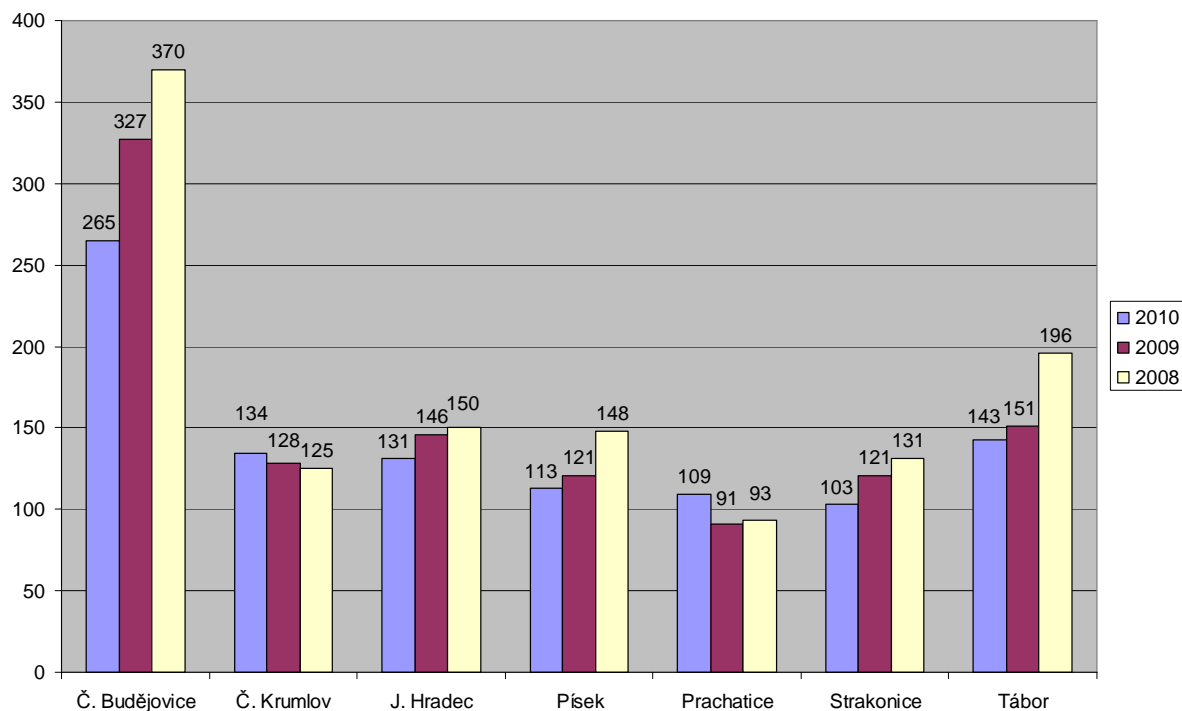
Podíl jednotlivých územních odborů HZS JČK na celkovém počtu událostí v roce 2010 a srovnání s léty 2009 a 2008

2010							
	Č. Budějovice	Č. Krumlov	J. Hradec	Písek	Prachatice	Strakonice	Tábor
Požár	265	134	131	113	109	103	143
Dopravní nehoda	357	155	165	147	116	148	125
Živelní pohroma	0	0	0	0	0	0	0
Únik neb. chem. látky	55	47	30	47	17	40	41
Technická havárie	1183	494	626	451	400	402	588
Radiační havárie a nehoda	0	0	0	0	0	0	0
Ostatní mimořádné události	0	0	0	0	0	0	0
Planý poplach	142	40	32	30	43	37	32
Události celkem	2002	870	984	788	685	730	929
2009							
	Č. Budějovice	Č. Krumlov	J. Hradec	Písek	Prachatice	Strakonice	Tábor
Požár	327	128	146	121	91	121	151
Dopravní nehoda	360	161	206	123	143	197	156
Živelní pohroma	0	0	0	0	0	0	0
Únik neb. chem. látky	72	45	40	54	30	35	38
Technická havárie	1297	531	511	504	619	570	489
Radiační havárie a nehoda	0	0	0	0	0	0	0
Ostatní mimořádné události	0	0	0	0	0	0	0
Planý poplach	163	65	51	50	32	48	51
Události celkem	2219	930	954	852	915	971	885
2008							
	Č. Budějovice	Č. Krumlov	J. Hradec	Písek	Prachatice	Strakonice	Tábor
Požár	370	125	150	148	93	131	196
Dopravní nehoda	316	169	158	122	159	192	145
Živelní pohroma	0	0	0	0	0	0	0
Únik neb. chem. látky	49	54	32	42	33	41	29
Technická havárie	1389	506	482	418	516	324	526
Radiační havárie a nehoda	0	0	0	0	0	0	0
Ostatní mimořádné události	1	0	0	0	0	0	0
Planý poplach	162	33	57	39	25	37	38
Události celkem	2287	887	879	769	826	725	934

**Srovnání celkového počtu událostí na územních odborech JČK
v roce 2010 a srovnání s léty 2009 a 2008**



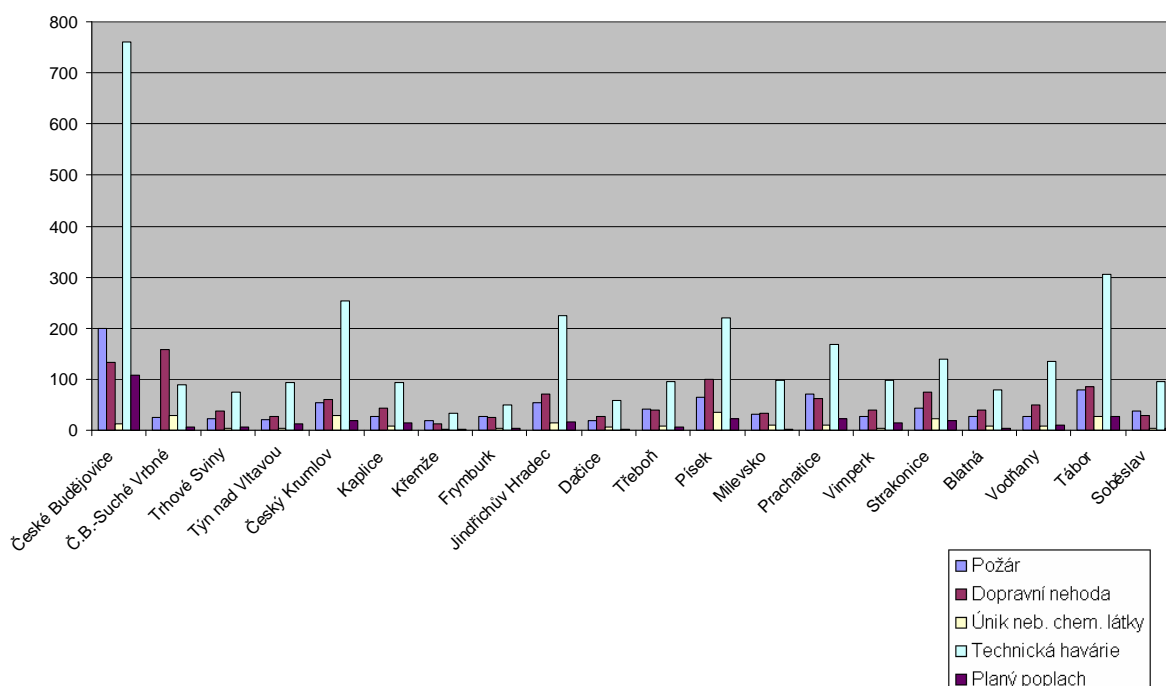
**Srovnání celkového počtu požárů na územních odborech JČK
v roce 2010 a srovnání s léty 2009 a 2008**



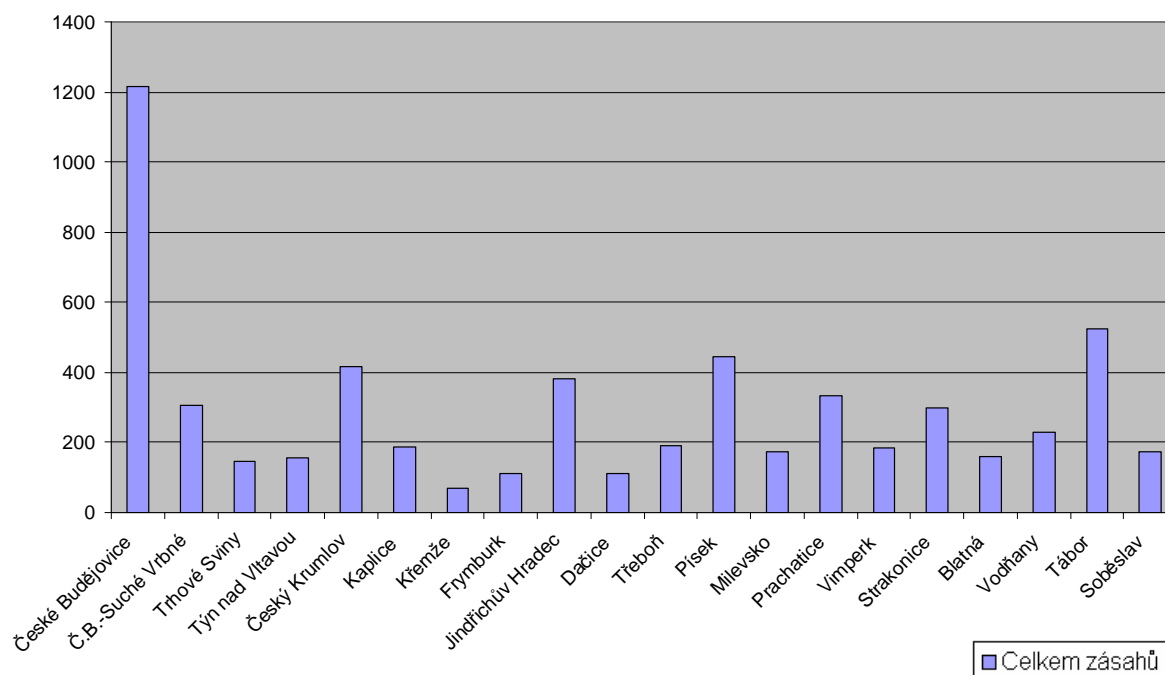
Počet zásahů podle požárních stanic HZS Jihočeského kraje

Stanice	Požár	Dopravní nehoda	Únik neb. chem. látky	Technická havárie	Planý poplach	Celkem zásahů
České Budějovice	200	133	13	761	108	1215
Č.B.-Suché Vrbné	24	157	29	89	6	305
Trhové Sviny	22	38	5	74	6	145
Týn nad Vltavou	21	27	5	93	12	158
Český Krumlov	55	61	29	253	19	417
Kaplice	28	44	9	94	14	189
Křemže	18	13	2	34	3	70
Frymburk	28	24	5	50	4	111
Jindřichův Hradec	54	71	15	225	17	382
Dačice	18	27	6	58	2	111
Třeboň	42	40	8	95	7	192
Písek	65	99	36	221	22	443
Milevsko	31	33	10	97	3	174
Prachalice	70	62	11	169	23	335
Vimperk	28	40	4	97	14	183
Strakonice	44	74	22	139	19	298
Blatná	28	39	9	78	5	159
Vodňany	26	49	9	135	11	230
Tábor	79	86	27	305	28	525
Soběslav	37	30	5	96	4	172
Celkem	918	1148	259	3163	327	5815

Srovnání počtů zásahů požárních stanic HZS Jihočeského kraje



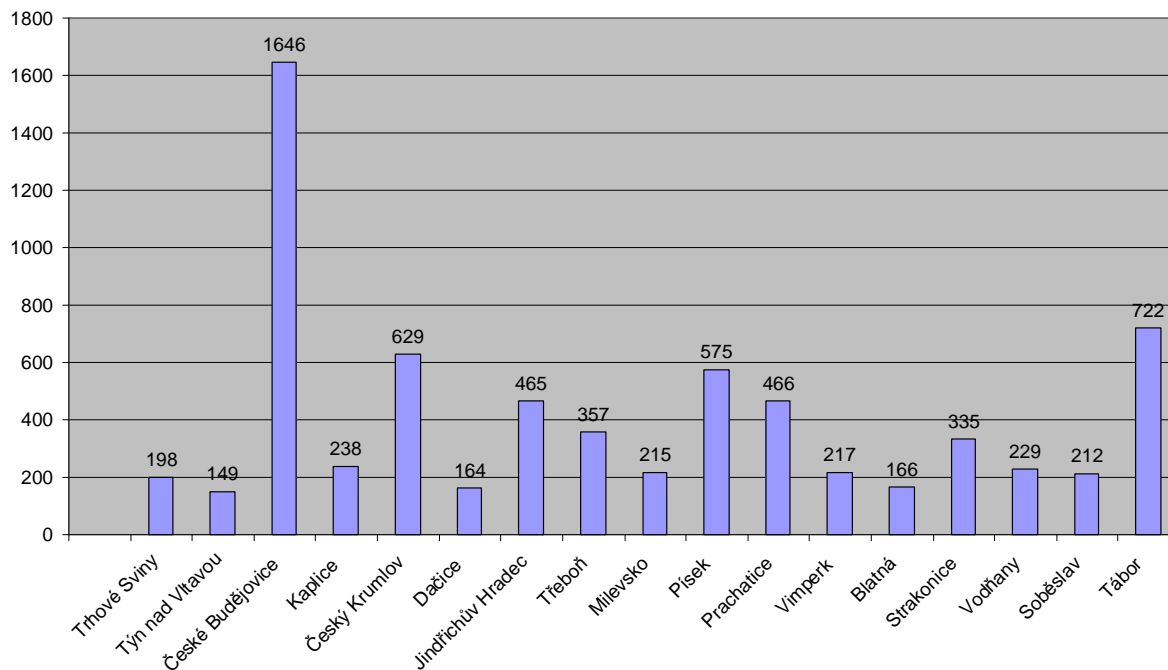
Srovnání celkového počtu zásahů podle požárních stanic HZS Jihočeského kraje



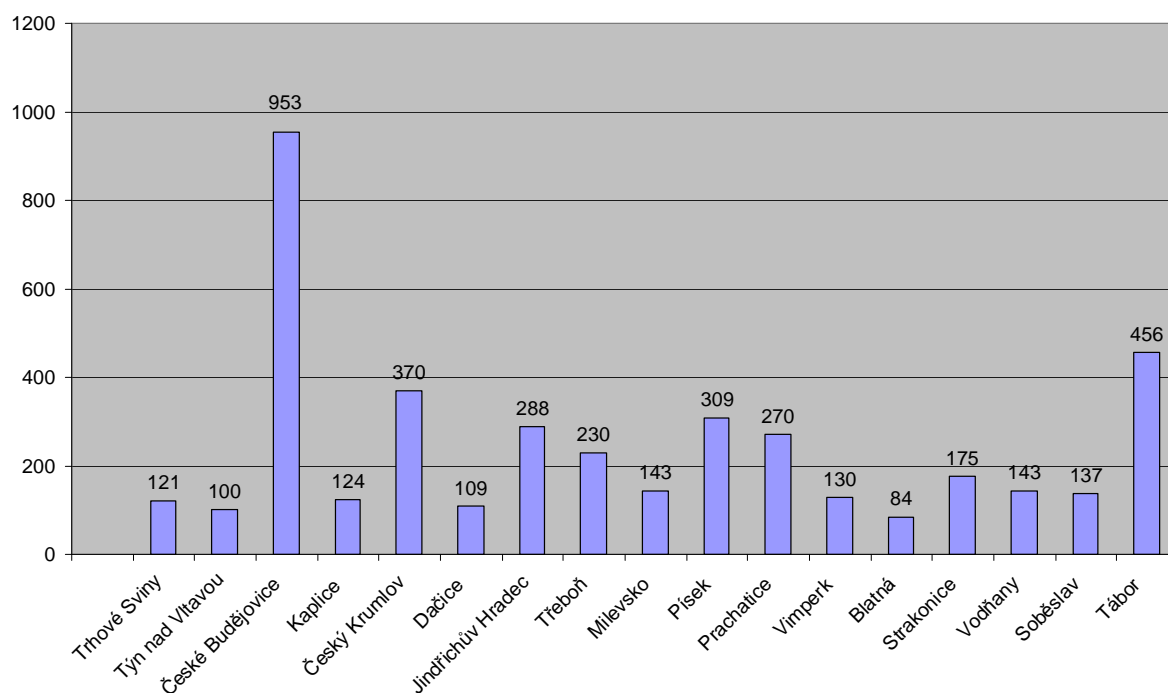
Přehled počtu událostí podle obcí s rozšířenou působností

Území ORP	Požár	Dopravní nehoda	Živelní pohroma	Únik nebezpečné chem. Látky	Technická havárie	Planý poplach	Celkem
České Budějovice	222	302	0	46	953	123	1646
Trhové Sviny	26	39	0	5	121	7	198
Týn nad Vltavou	15	20	0	3	100	11	149
Kaplice	29	58	0	12	124	15	238
Český Krumlov	105	95	0	34	370	25	629
Dačice	18	27	0	6	109	4	164
Jindřichův Hradec	64	76	0	17	288	20	465
Třeboň	50	61	0	7	230	9	357
Milevsko	32	28	0	8	143	4	215
Písek	82	119	0	39	309	26	575
Prachatice	81	75	0	13	270	27	466
Vimperk	26	41	0	4	130	16	217
Blatná	29	40	0	9	84	4	166
Strakonice	51	64	0	23	175	22	335
Vodňany	24	43	0	8	143	11	229
Soběslav	38	30	0	5	137	2	212
Tábor	104	94	0	38	456	30	722
Celkem	970	1173	0	272	4021	349	6785

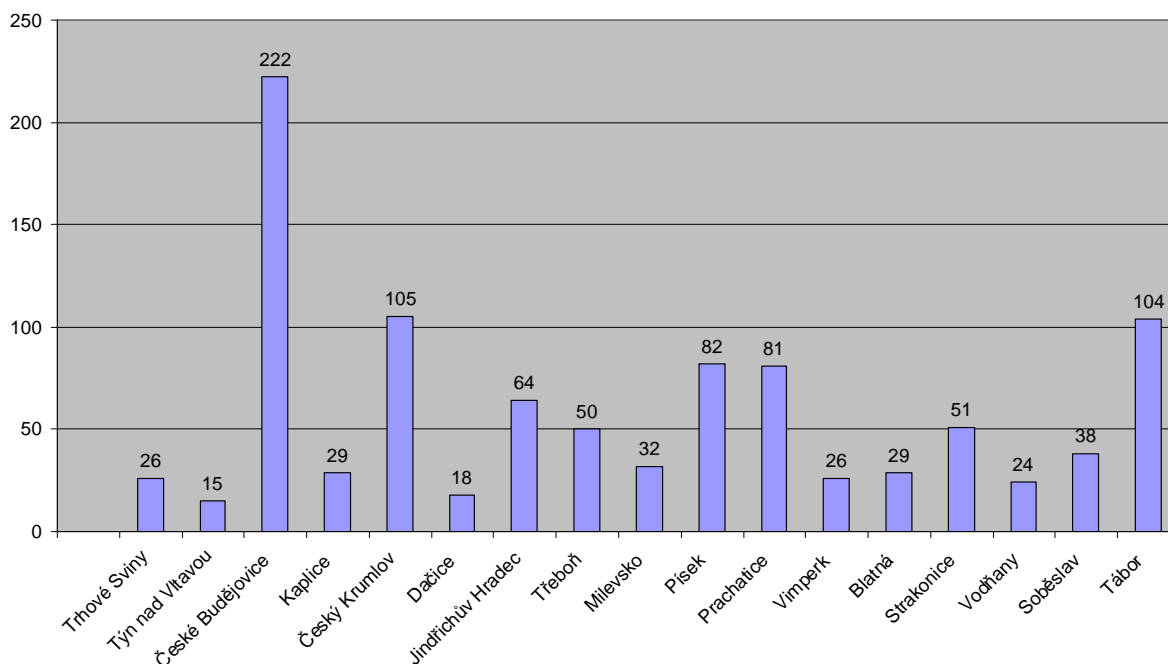
Srovnání počtů všech událostí podle obcí s rozšířenou působností



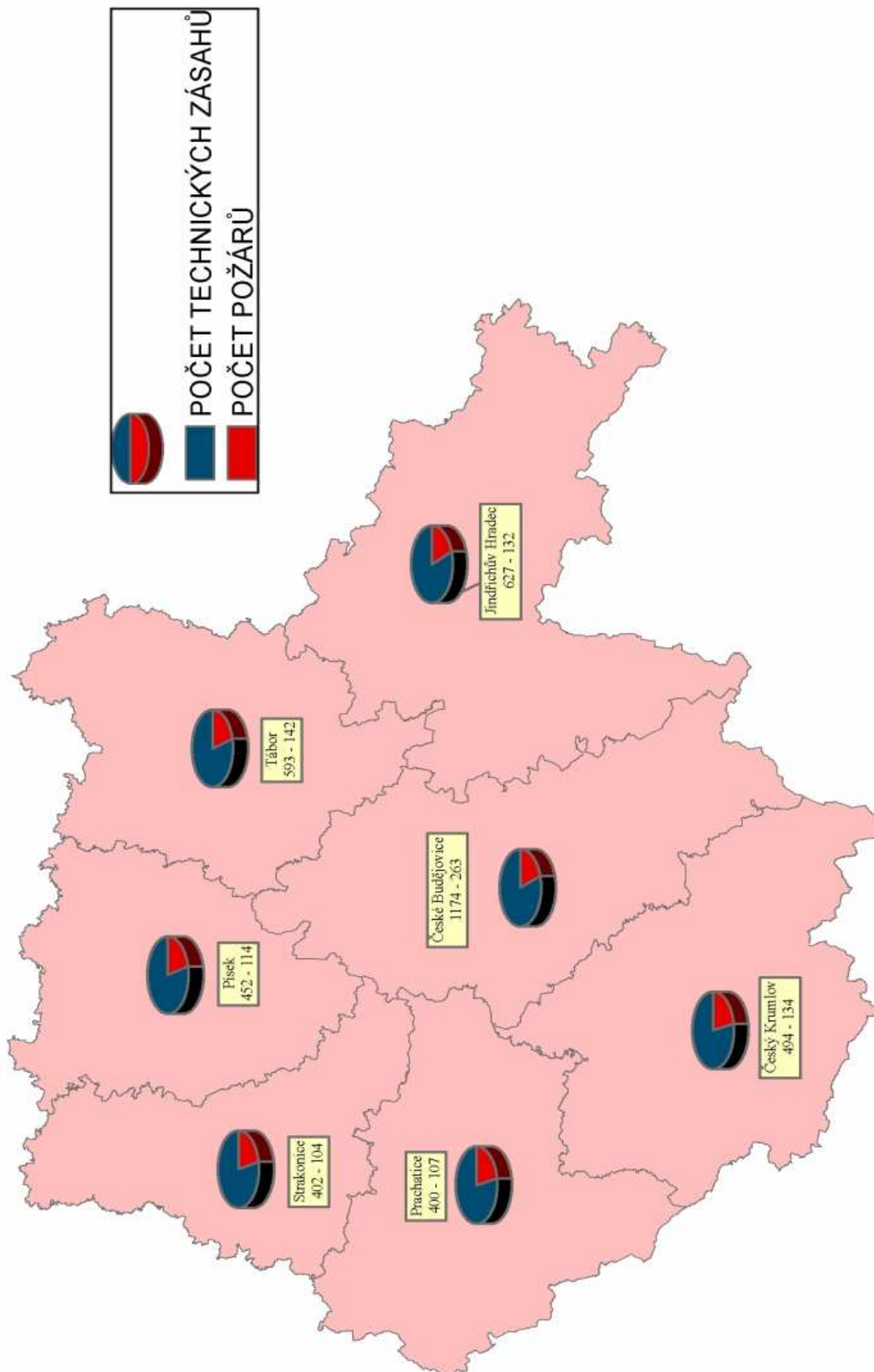
Srovnání počtů technických havárií podle obcí s rozšířenou působností



Srovnání počtů požárů podle obcí s rozšířenou působností



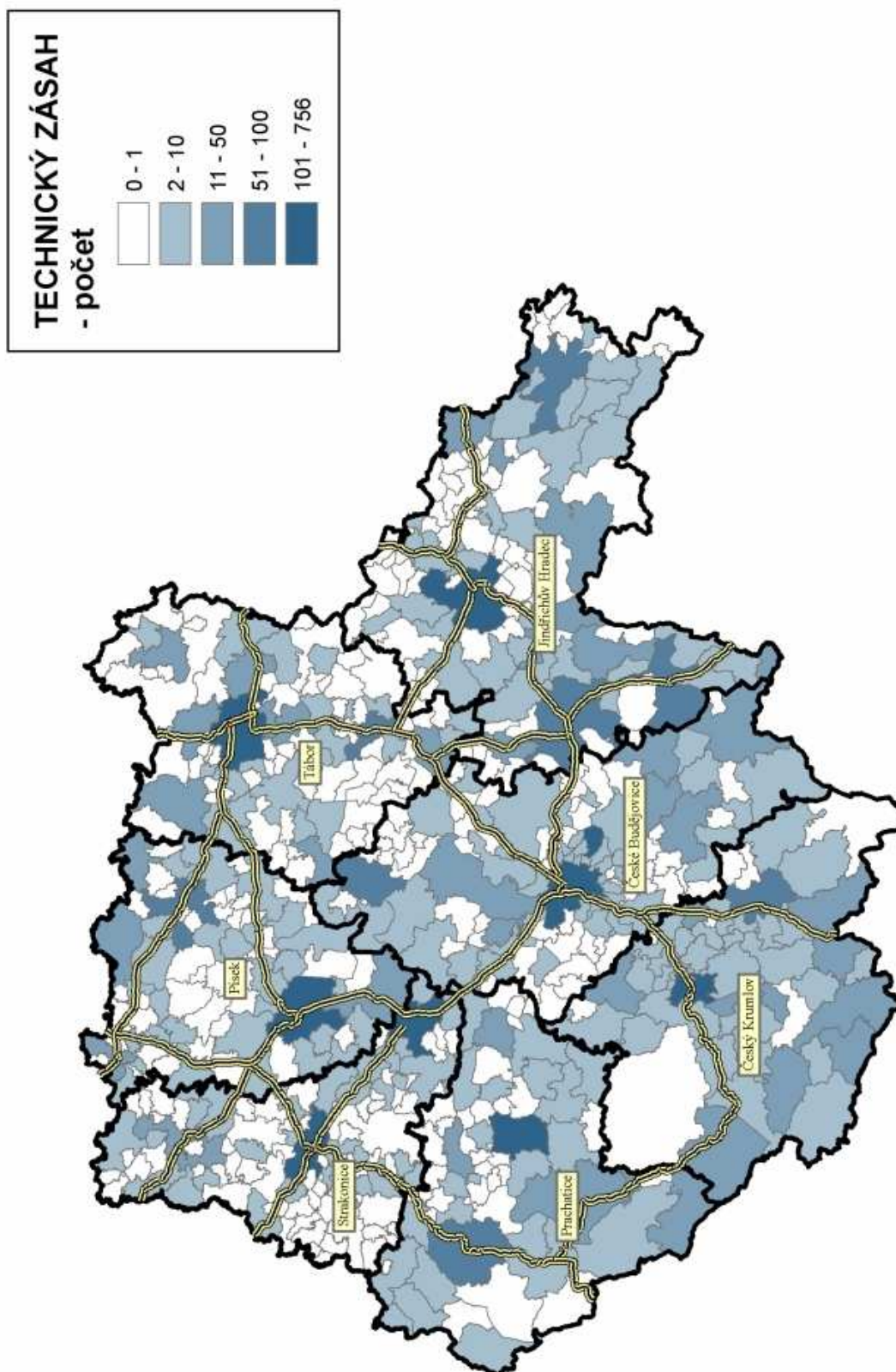
Poměr požárů a technických zásahů v JČK



Základní údaje technických zásazích

Počet událostí	5638
Použití vzduchových dýchacích přístrojů	47
Použití kyslíkových dýchacích přístrojů	0
Použití protichemických obleků	0
Použití obleků proti sálavému teplu	7
Použití obleků protichemických rovnotlakých	0
Počet zásahů jednotek PO	5930
z toho - HZS ČR	4570
SDH obcí	985
HZS podniku	375
SDH podniku	0
jiné (a neurčené)	0
pro špatně zadané jednotky (Winbase)	0
Četnost zamoření	
povrchové vodní zdroje (vodní toky...)	6
kanalizace	0
zdroje pitné vody	0
podzemní vody	0
půda	7
pozemní komunikace (včetně metra)	92
vegetace, ovzduší	2
zvířata	0
osoby	1
materiál (včetně vnitřního zařízení bud.)	0
Průměrná doba zásahu celkem (min)	103
Průměrná doba zásahu jedné jednotky (min)	98
Hasičů celkem	19929
Průměrný počet hasičů na jednu jednotku	3,36
Průměrná vzdálenost k zásahu 1. zasahující	8,28
Celková spotřeba sorbentů	
sorbenty - sypké	14947
sorbenty - tkaniny	26,50
Zraněných hasičů	7
Usmrcených hasičů	0
Potápěčská skupina	14
Lezecká skupina	36
Potápěčská i lezecká skupina	0

Technické zásahy na území JČK



Základní údaje o požárech

Počet požárů CELKEM	1002
Požáry se škodou < než 10 000,- Kč	691
Požáry se škodou 10 000 - 250 000,- Kč	240
Požáry se škodou 250 100 - 999 999 Kč	46
Požáry se škodou od 1 000 000,- Kč	25
Počet usmrcených CELKEM	9
Usmrcených < 15 let	0
Usmrcených 15 let - 60 let	5
Usmrcených > 60 let	3
Usmrcených - hasiči HZS ČR	0
Usmrcených - hasiči HZS podniku	0
Usmrcených - hasiči SDH, ostatní	0
Počet zraněných CELKEM	68
Zraněných < 15 let	9
Zraněných 15 let - 60 let	50
Zraněných > 60 let	3
Zraněných - hasiči HZS ČR	4
Zraněných - hasiči HZS podniku	0
Zraněných - hasiči SDH, ostatní	2
Evakuováno celkem	204
Zachráněno celkem	14
Přímá škoda (tis. Kč)	118 055,10
Uchráněné hodnoty (tis. Kč)	450 199,00

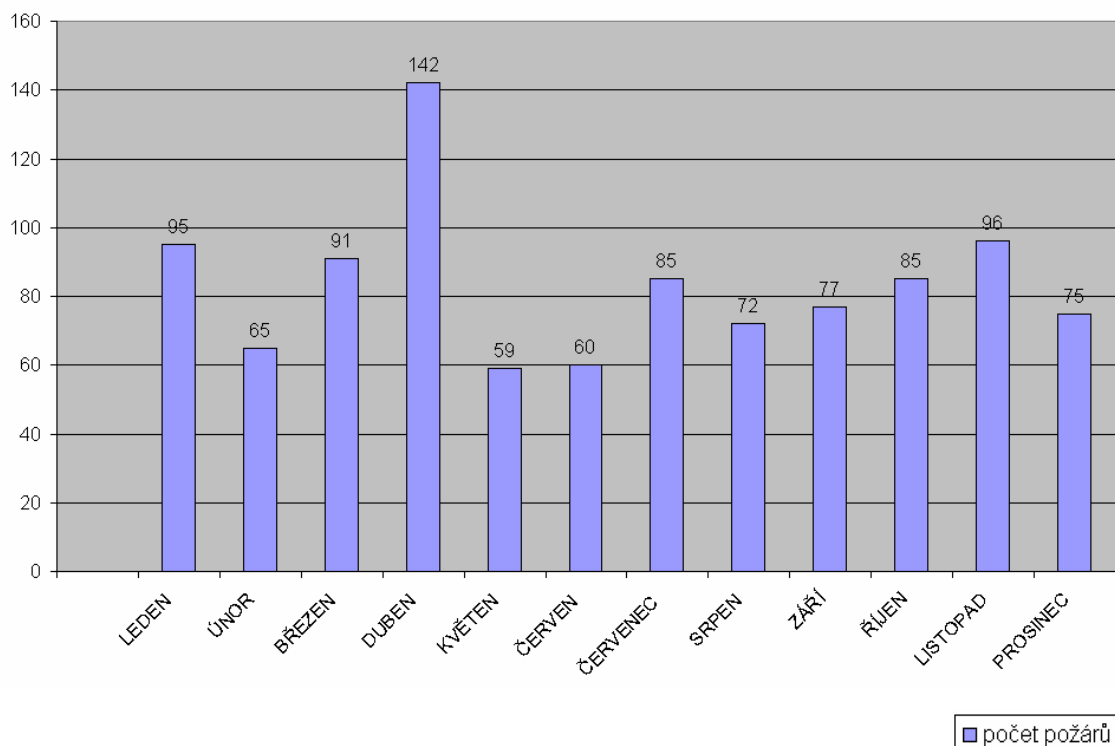
Porovnání základních údajů o požárech s rokem 2009

rok	2009	2010	Rozdíl v %
Počet požárů	1085	1002	- 7,6
Přímá škoda	147 566 000 Kč	118 055 100 Kč	- 20
Uchráněné hodnoty	479 396 900 Kč	450 199 000 Kč	- 6,1
Usmrceno	10	9	- 10
Zraněno	62	68	+ 9,7
Počet požárů se škodou nad 250 000,- Kč	72	71	- 1,4

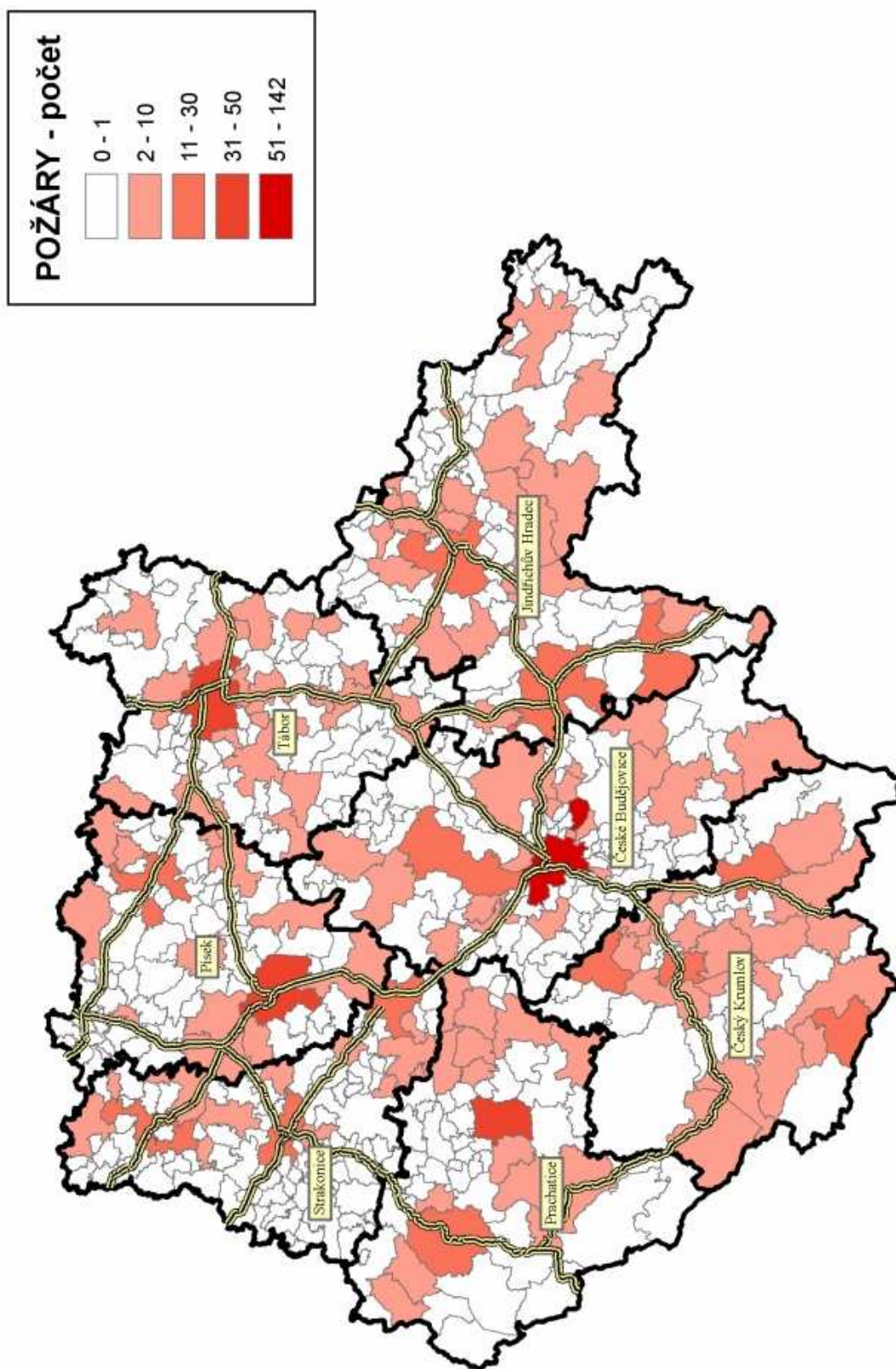
Počet požárů vzhledem k měsíci v roce

MĚSÍC	počet požárů	podíl v %	přímá škoda v tis. Kč	podíl v %	uchrán. hodn. v tis. Kč	podíl v %	U	Z
LEDEN	95	9,48	4 786,50	4,05	25 095,00	5,57	0	3
ÚNOR	65	6,49	4 679,00	3,96	18 270,00	4,06	2	11
BŘEZEN	91	9,08	10 907,70	9,24	63 238,00	14,05	1	11
DUBEN	142	14,17	18 871,50	15,99	93 283,00	20,72	2	3
KVĚTEN	59	5,89	6 384,20	5,41	20 466,00	4,55	0	3
ČERVEN	60	5,99	3 703,00	3,14	21 963,00	4,88	0	4
ČERVENEC	85	8,48	22 042,60	18,67	23 741,00	5,27	0	11
SRPEN	72	7,19	14 986,30	12,69	15 920,00	3,54	2	7
ZÁŘÍ	77	7,68	5 535,30	4,69	43 627,00	9,69	0	4
ŘÍJEN	85	8,48	9 380,00	7,95	35 383,00	7,86	2	3
LISTOPAD	96	9,58	6 535,00	5,54	43 525,00	9,67	0	3
PROSINEC	75	7,49	10 244,00	8,68	45 688,00	10,15	0	5
Celkem	1002		118 055,10		450 199,00		9	68

Srovnání počtů požárů vzhledem k měsíci v roce



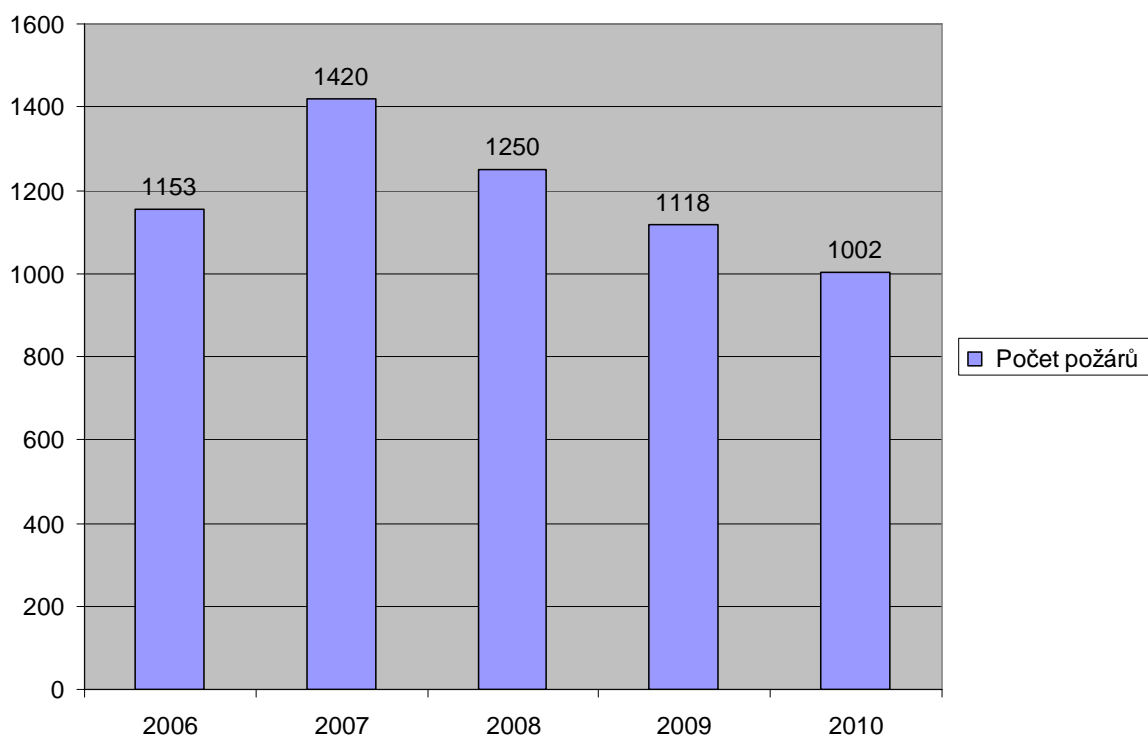
Požáry na území JČK



Požárnost v rámci kraje za posledních 5 let

ROK	Počet požárů	Podíl v %	Přímá škoda v tis. Kč	Podíl v %	Uchráněno hodnot v tis. Kč	Podíl v %	Sum U	Sum Z
2006	1153	19,4	71 421,00	12,71	330 797,30	14,93	5	38
2007	1420	23,89	77 262,10	13,75	397 897,00	17,95	7	61
2008	1250	21,03	147 575,30	26,26	557 021,50	25,13	14	44
2009	1118	18,81	147 586,00	26,27	480 396,90	21,68	10	62
2010	1002	16,86	118 055,10	21,01	450 199,00	20,31	9	68
Celkem	5943		561 899,50		2 216 311,70		45	273

Srovnání požárnosti na území kraje

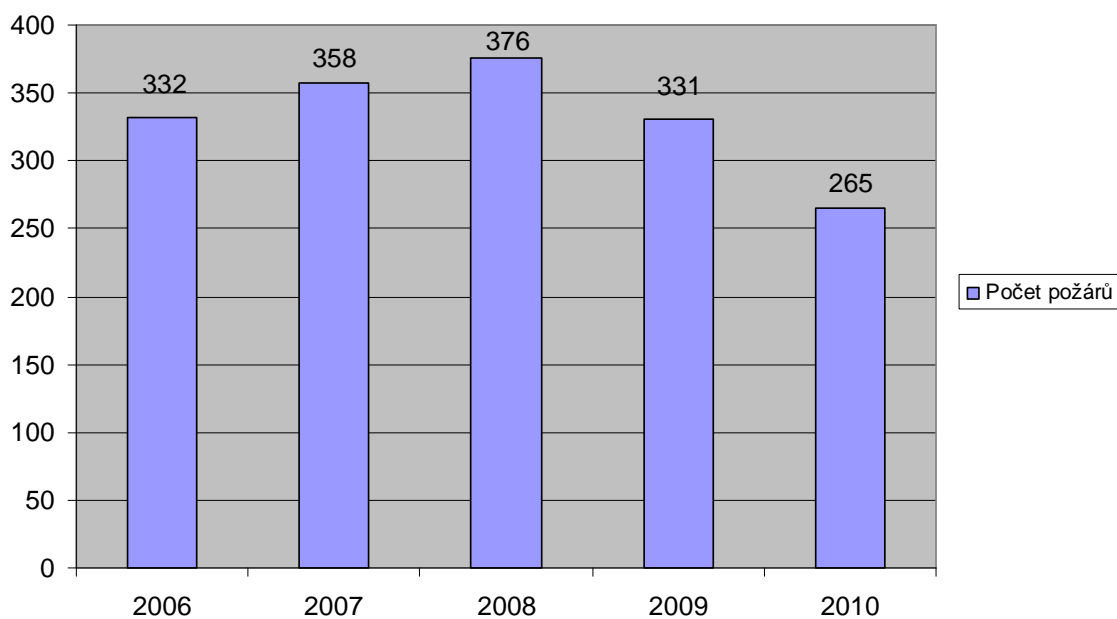


Požárnost podle územních odborů za posledních 5 let

České Budějovice

ROK	Počet požárů	Podíl v %	Přímá škoda v tis. Kč	Podíl v %	Uchráněno hodnot v tis. Kč	Podíl v %	Sum U	Sum Z
2006	332	28,84	22 276,90	31,19	73 849,00	22,32	0	10
2007	358	25,23	19 169,40	24,81	86 515,00	21,74	1	13
2008	376	30,47	52 343,90	35,66	194 334,00	35,01	3	12
2009	331	29,74	25 372,70	17,19	112 968,50	23,52	2	9
2010	265	26,61	11 148,90	9,44	54 383,00	12,08	1	21
Celkem	1662		130 311,80		522 049,50			

Srovnání požárnosti na UO České Budějovice

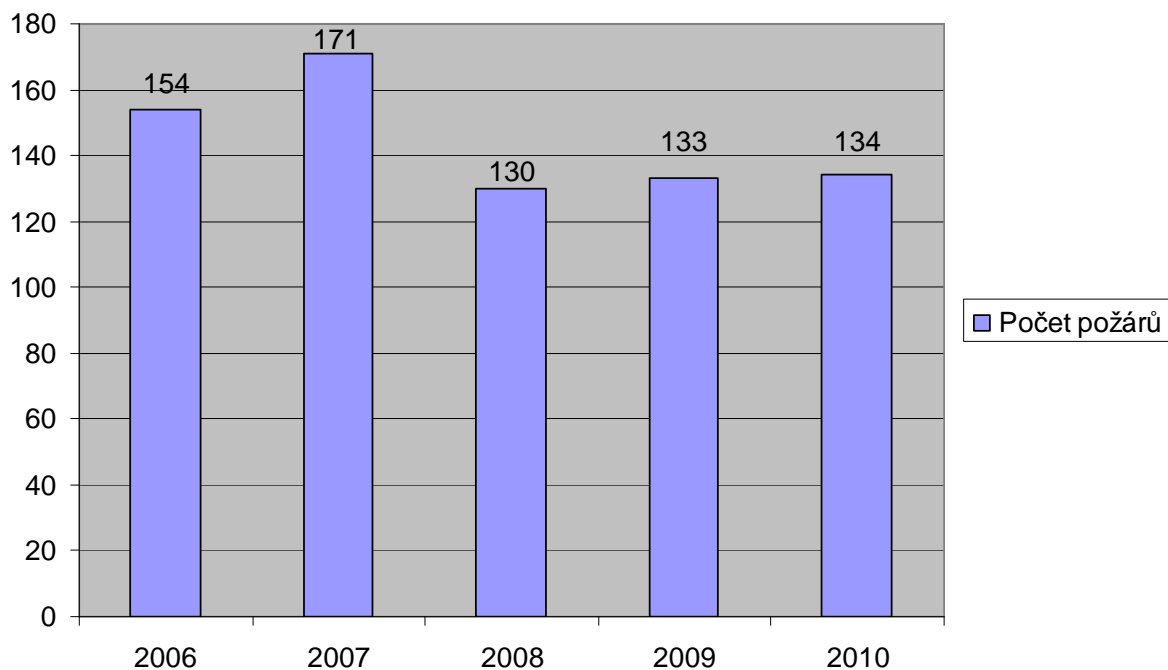


Požárnost podle územních odborů za posledních 5 let

Český Krumlov

ROK	Počet požárů	Podíl v %	Přímá škoda v tis. Kč	Podíl v %	Uchráněno hodnot v tis. Kč	Podíl v %	Sum U	Sum Z
2006	154	13,38	19 050,70	26,67	20 995,00	6,35	0	11
2007	171	12,05	9 046,00	11,71	30 388,00	7,64	1	9
2008	130	10,53	8 156,00	5,56	17 744,50	3,20	4	5
2009	133	11,95	19 580,00	13,27	23 644,00	4,92	2	17
2010	134	13,45	10 474,50	8,87	25 506,00	5,67	1	8
Celkem	722		66 307,20		118 277,50			

Srovnání požárnosti na UO Český Krumlov

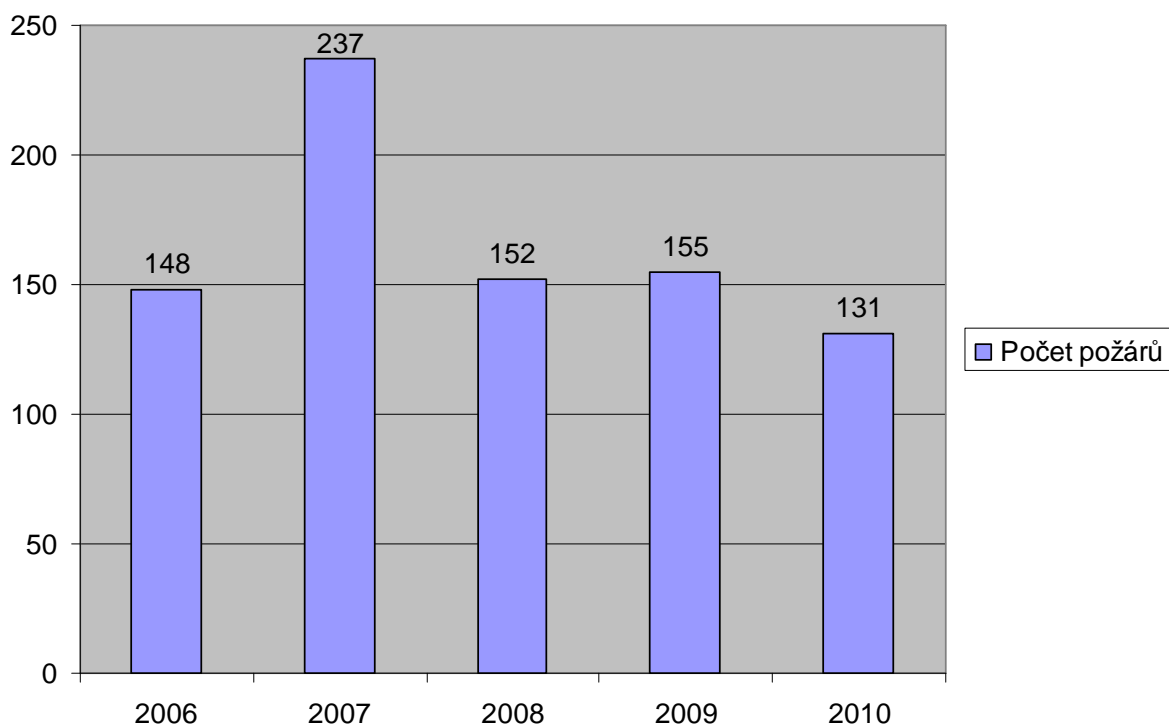


Požárnost podle územních odborů za posledních 5 let

Jindřichův Hradec

ROK	Počet požárů	Podíl v %	Přímá škoda v tis. Kč	Podíl v %	Uchráněno hodnot v tis. Kč	Podíl v %	Sum U	Sum Z
2006	148	12,86	5 502,00	7,70	39 530,00	11,95	0	5
2007	237	16,70	7 699,50	9,97	61 777,00	15,53	0	6
2008	152	12,32	36 335,50	24,76	74 055,00	13,34	4	3
2009	155	13,93	17 003,40	11,52	67 496,90	14,05	0	7
2010	131	13,15	20 422,50	17,30	71 005,00	15,77	1	9
Celkem	823		86 962,90		313 863,90			

Srovnání požárnosti na UO Jindřichův Hradec

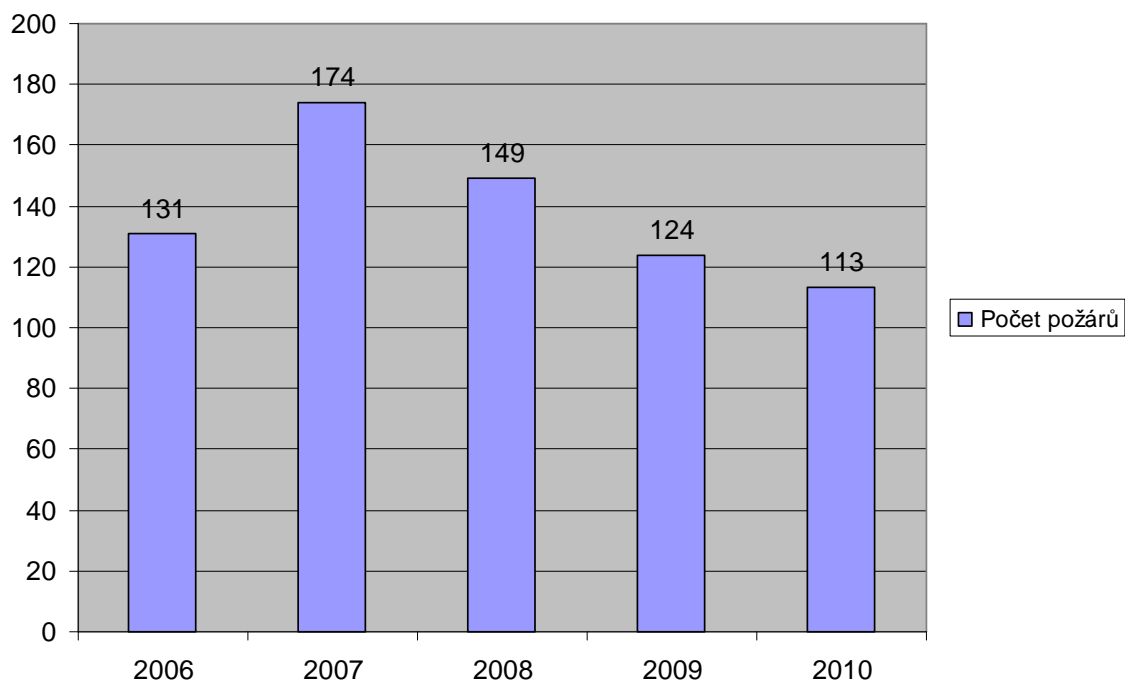


Požárnost podle územních odborů za posledních 5 let

Písek

ROK	Počet požárů	Podíl v %	Přímá škoda v tis. Kč	Podíl v %	Uchráněno hodnot v tis. Kč	Podíl v %	Sum U	Sum Z
2006	131	11,38	6 635,00	9,29	60 480,80	18,28	4	3
2007	174	12,26	12 676,20	16,41	85 371,00	21,46	1	6
2008	149	12,07	9 034,00	6,15	72 353,00	13,04	0	5
2009	124	11,14	7 839,00	5,31	55 183,00	11,49	3	4
2010	113	11,35	9 104,60	7,71	54 914,00	12,20	2	3
Celkem	691		45 288,80		328 301,80			

Srovnání požárnosti na UO Písek

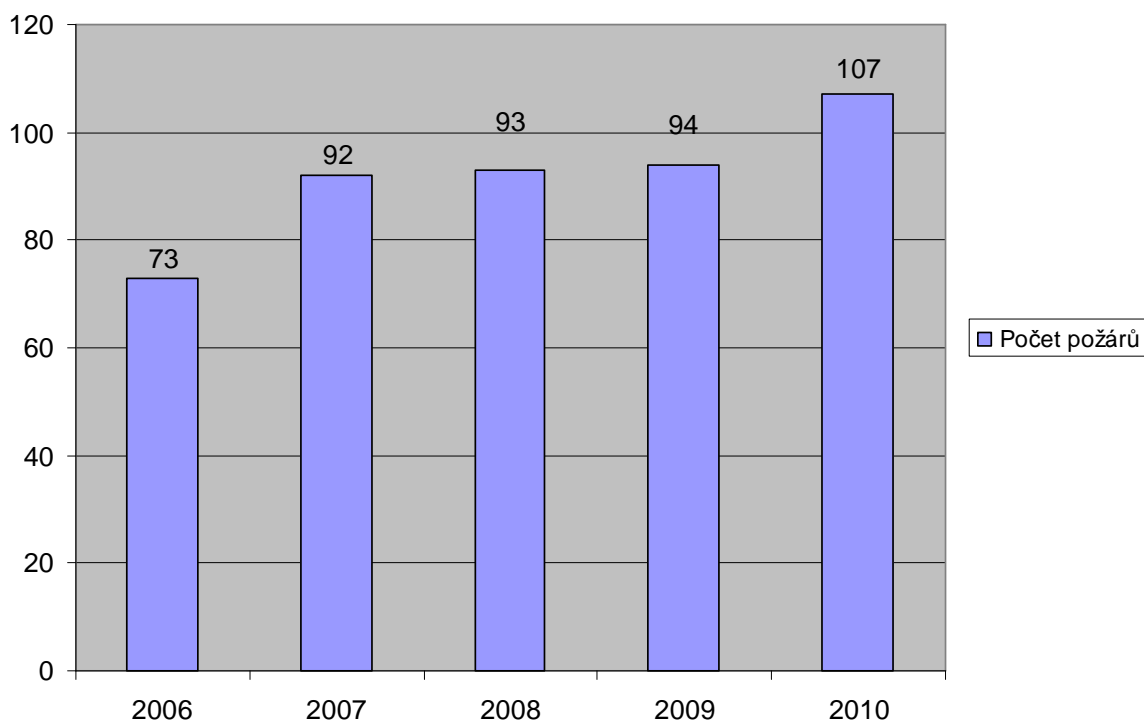


Požárnost podle územních odborů za posledních 5 let

Prachatice

ROK	Počet požárů	Podíl v %	Přímá škoda v tis. Kč	Podíl v %	Uchráněno hodnot v tis. Kč	Podíl v %	Sum U	Sum Z
2006	73	6,34	4 698,90	6,58	14 803,50	4,48	0	2
2007	92	6,48	6 036,50	7,81	27 242,00	6,85	0	10
2008	93	7,54	5 764,50	3,93	20 297,00	3,66	2	9
2009	94	8,45	3 990,90	2,70	20 568,00	4,28	1	10
2010	107	10,74	11 118,50	9,42	20 212,00	4,49	0	14
Celkem	459		31 609,30		103 122,50			

Srovnání požárnosti na UO Prachatice

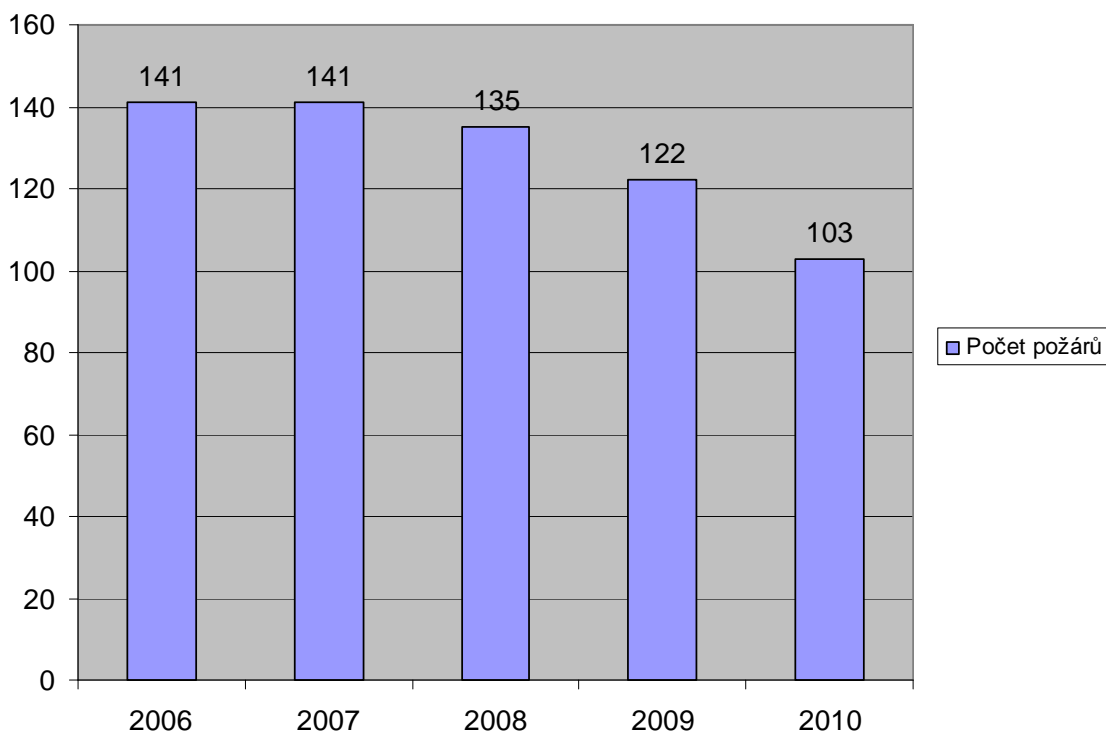


Požárnost podle územních odborů za posledních 5 let

Strakonice

ROK	Počet požárů	Podíl v %	Přímá škoda v tis. Kč	Podíl v %	Uchráněno hodnot v tis. Kč	Podíl v %	Sum U	Sum Z
2006	141	12,25	7 776,50	10,89	67 189,00	20,31	0	5
2007	141	9,94	8 067,00	10,44	19 430,00	4,88	1	8
2008	135	10,94	28 613,00	19,49	53 051,00	9,56	1	4
2009	122	10,96	4 521,00	3,06	24 215,00	5,04	2	4
2010	103	10,34	20 227,00	17,13	20 454,00	4,54	1	6
Celkem	642		69 204,50		184 339,00			

Srovnání požárnosti na UO Strakonice

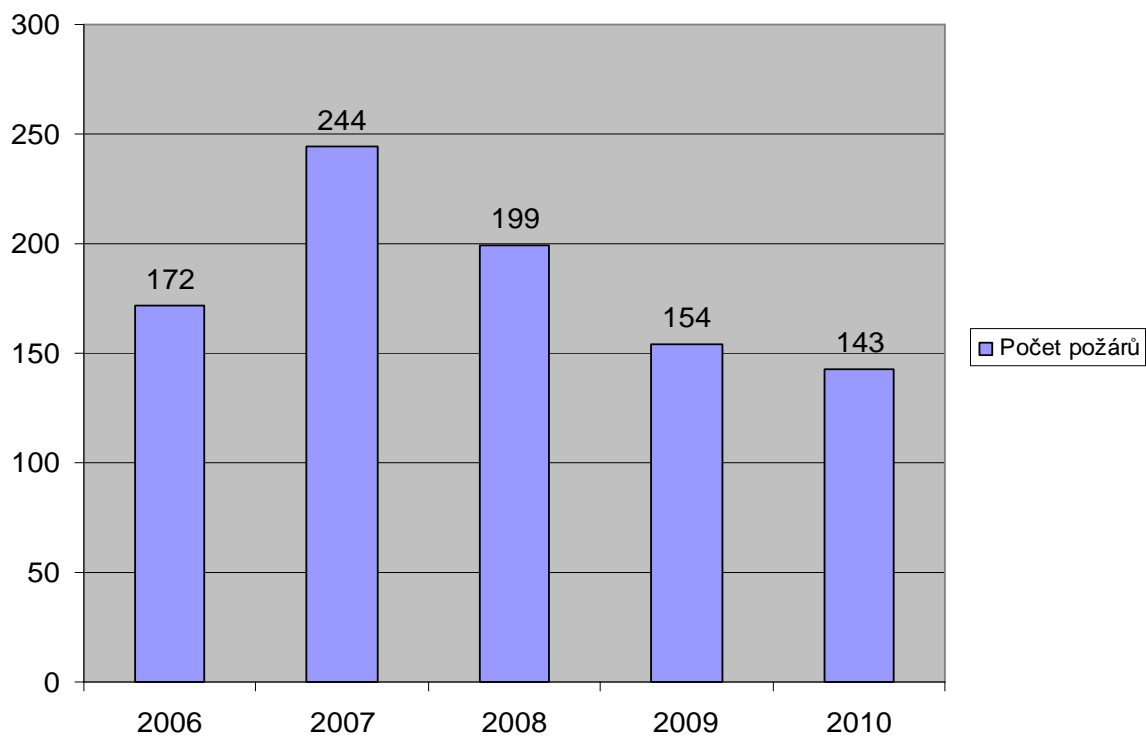


Požárnost podle územních odborů za posledních 5 let

Tábor

ÚZEMNÍ ODBOR	Počet požárů	Podíl v %	Přímá škoda v tis. Kč	Podíl v %	Uchráněno hodnot v tis. Kč	Podíl v %	Sum U	Sum Z
2006	172	14,94	5 481,00	7,67	53 950,00	16,31	1	2
2007	244	17,20	14 567,50	18,85	87 174,00	21,91	3	9
2008	199	16,13	6 528,40	4,45	123 187,00	22,19	0	6
2009	154	13,84	69 269,00	46,94	176 321,50	36,70	0	11
2010	143	14,36	35 559,10	30,12	203 725,00	45,25	3	7
Celkem	912		131 405,00		644 357,50			

Srovnání požárnosti na UO Tábor



Požáry podle příčiny vzniku

KATEGORIE	Počet	podíl v %	přímá škoda v tis. Kč	podíl v %	U	Z
neobjasněná příčina, dosud v šetření	124	12,38	13 074,00	11,07	0	6
dále nedošetřovaná příčina a činnost při vzniku	421	42,02	0,00	0,00	0	0
NEOBJAS., NEŠETR. - CELKEM	545	54,40	13 074,00	11,07	0	6
úmyslné zapálení - pachatel zjištěn	9	0,90	2 382,00	2,02	0	2
sebevražedný úmysl, choromyslnost, nemoc	2	0,20	405,00	0,34	1	0
děti do 15 let	26	2,59	2 160,60	1,83	0	11
úmyslné zapálení - pachatel nezjištěn	69	6,89	26 942,50	22,82	1	3
ÚMYSL, DĚTI - CELKEM	106	10,58	31 890,10	27,01	2	16
kouření	31	3,09	991,00	0,84	0	2
zakládání ohňů v přírodě a na skládkách, vypalování trávy	19	1,90	257,00	0,22	1	1
nesprávná obsluha topidla	4	0,40	810,00	0,69	0	1
sušení hořlavých materiálů a hořlaviny u topidla	1	0,10	20,00	0,02	0	0
nesprávné používání hořlavých kapalin a plynů	1	0,10	60,00	0,05	0	1
používání otevřeného ohně k osvětlování, rozechřívání ap.	11	1,10	9 384,00	7,95	0	10
manipulace se žhavým popelem	10	1,00	78,00	0,07	0	0
sváření a řezání, rozechřívání, rozmrazování včetně	4	0,40	1 000,00	0,85	1	0
zanedbání bezpečnostních předpisů, použití předmětů či	33	3,29	2 566,00	2,17	1	11
nespecifikovaná nedbalost (nelze jednoznačně určit)	7	0,70	783,50	0,66	0	1
NEDBALOST - CELKEM	121	12,08	15 949,50	13,52	3	27
nevhodná konstrukce komínu a odvod spalin/větrací	4	0,40	7,00	0,01	0	0
zazděný nebo přizděný trám v komíně	2	0,20	60,00	0,05	0	0
spáry v komíně, nezajištěná komínová dvířka, nezajištěné	7	0,70	1 015,00	0,86	0	1
jiskry z komína a zažehnutí sazí v komíně	10	1,00	148,00	0,13	0	2
KOMÍNY - CELKEM	23	2,30	1 230,00	1,05	0	3
technická závada topidla /i v dopravním prostředku/	5	0,50	90,00	0,08	0	0
špatný stav topidla nebo kouřovodu	2	0,20	30,00	0,03	0	0
nesprávné umístění a instalace topidel a kouřovodů/v	6	0,60	1 268,00	1,07	0	0
jiná závada	1	0,10	3,00	0,00	0	0
TOPIDLA - CELKEM	14	1,40	1 391,00	1,18	0	0
technické závady - vada materiálu, konstrukce,	144	14,37	40 806,50	34,57	1	8
nesprávná instalace - krytí neodpovídá prostředí ap.	0	0,00	0,00	0,00	0	0
nesprávná údržba - není prováděná, závady jsou	1	0,10	1,00	0,00	0	0
žhavé materiály a výrobky /i při kalení/	3	0,30	2 748,50	2,33	0	0
cizí předmět ve stroji	3	0,30	7 510,00	6,36	0	1
výboje statické elektřiny	0	0,00	0,00	0,00	0	0
úlet jisker z výfuku a parního stroje	1	0,10	2,50	0,00	0	0

event.brzdného						
tření a přehřátí	6	0,60	867,00	0,73	0	1
ostatní nepředpokládané změny provozních parametrů	19	1,90	1 913,00	1,62	0	2
ZÁVADY - CELKEM	177	17,67	53 848,50	45,61	1	12
zemědělských plodin	2	0,20	343,00	0,29	0	0
uhlí, uhelného prachu a briket	1	0,10	10,00	0,01	0	0
olejů a tuků	0	0,00	0,00	0,00	0	0
chemických látek	0	0,00	0,00	0,00	0	0
chemické výrobky /barvy,fermeže ap./	1	0,10	50,00	0,04	0	0
jiné	0	0,00	0,00	0,00	0	0
SAMOVZNÍCENÍ - CELKEM	4	0,40	403,00	0,34	0	0
plynů	0	0,00	0,00	0,00	0	0
par hořlavých kapalin	0	0,00	0,00	0,00	0	0
prachů	0	0,00	0,00	0,00	0	0
výbušnin	0	0,00	0,00	0,00	0	0
tlakových nádob a kotlů včetně potrubí	0	0,00	0,00	0,00	0	0
VÝBUCHY - CELKEM	0	0,00	0,00	0,00	0	0
u stříkacích zařízení	0	0,00	0,00	0,00	0	0
u čerpacích a plnicích zařízení PHM (např. benzín, nafta,	0	0,00	0,00	0,00	0	0
u namáčecích zařízení /lázně, vany/	0	0,00	0,00	0,00	0	0
u dálkové dopravy potrubím a zásobníků	0	0,00	0,00	0,00	0	0
při lepení podlahových krytin, kladení a lití podlah	0	0,00	0,00	0,00	0	0
při výrobě hořlavých a výbušných látek	0	0,00	0,00	0,00	0	0
při manipulaci s hořlavými a výbušnými	0	0,00	0,00	0,00	0	0
při technologii skladování a ochrany hořlavých a	0	0,00	0,00	0,00	0	0
jiné	0	0,00	0,00	0,00	0	0
MANIPULACE S H.L. - CELKEM	0	0,00	0,00	0,00	0	0
blesk - objekty chráněné hromosvodem	0	0,00	0,00	0,00	0	0
blesk - objekty nechráněné hromosvodem	2	0,20	40,00	0,03	0	1
blesk - ostatní případy zapálení	0	0,00	0,00	0,00	0	0
živelná pohroma /mimo blesku/	0	0,00	0,00	0,00	0	0
dopravní nehoda	6	0,60	140,00	0,12	1	2
vojenské cvičení, ohňostroje	0	0,00	0,00	0,00	0	0
jiné příčiny	4	0,40	89,00	0,08	2	1
CELKEM	1992		118 055,10		9	68

Přehled požárů podle obcí

		počet požárů	počet požárů					
OBEC		s jednotkou	bez jednotky	celkem	přímá škoda v tis. Kč	uchrán. hodn. v tis. Kč	Su m-U	Su m-Z
535826	Adamov	1	0	1	0,00	0,00	0	0
549258	Albrechtice nad Vltavou	2	0	2	10,00	2,00	0	0
550809	Bavorov	4	0	4	1 158,00	420,00	0	0
552054	Bechyně	8	0	8	230,00	0,00	0	0
550817	Bělčice	2	0	2	5,00	200,00	0	0
549266	Bernartice	2	0	2	48,00	770,00	0	0
598895	Bezdědovice	1	0	1	2,00	100,00	0	0
550850	Blatná	10	1	11	45,00	1 160,00	0	0
561711	Blažejov	2	0	2	1,60	15,00	0	0
545422	Boletice	1	0	1	12,00	0,00	0	0
544272	Borek	2	0	2	15,00	20,00	0	0
552097	Borkovice	1	0	1	0,00	0,00	0	0
552101	Borotín	1	0	1	750,00	750,00	0	0
544281	Borovany	8	0	8	1,00	400,00	0	0
535681	Borovnice	2	0	2	0,00	0,00	0	0
544299	Boršov nad Vltavou	1	0	1	30,00	0,00	0	1
537063	Bratronice	1	0	1	20,00	60,00	0	0
545431	Brlloh	1	0	1	0,00	0,00	0	0
552143	Budislav	1	1	2	204,00	0,00	0	1
546038	Budíškovice	1	0	1	0,00	0,00	0	0
545449	Bujanov	3	0	3	15,00	150,00	0	1
550906	Cehnice	1	0	1	1,00	10,00	0	0
549321	Cerhonice	1	0	1	3,00	0,00	0	0
545457	Černá v Pošumaví	2	0	2	0,00	0,00	0	0
544256	České Budějovice	140	2	142	2 959,10	16 290,00	1	12
546089	České Velenice	6	0	6	282,00	10 070,00	0	0
545392	Český Krumlov	26	3	29	2 292,00	5 150,00	0	1
546097	Český Rudolec	1	0	1	0,00	0,00	0	0
550957	Čestice	1	0	1	250,00	3 000,00	0	0
549339	Čimelice	3	1	4	200,00	1 810,00	0	0
546101	Číměř	3	0	3	200,00	240,00	0	1
549347	Čížová	2	0	2	600,00	2 350,00	0	0
550167	Čkyně	1	0	1	6,00	1 500,00	0	1
561703	Člunek	5	0	5	0,00	1 000,00	0	0
546127	Dačice	7	0	7	120,00	3 100,00	0	0
546151	Deštná	1	0	1	60,00	0,00	0	0
529753	Dívčí Kopy	1	0	1	25,00	150,00	0	0
544361	Dívčice	2	0	2	470,00	600,00	0	0
549363	Dobev	1	1	2	80,00	100,00	0	0
535206	Dobrá Voda u Českých Budějovic	2	1	3	3,00	23,00	0	0
536199	Dobšice	1	0	1	100,00	0,00	0	0
544388	Dolní Bukovsko	1	0	1	1 500,00	2 000,00	0	0
545465	Dolní Dvořiště	4	0	4	2 157,00	510,00	0	0
552241	Dolní Hořice	1	0	1	70,00	16 000,00	0	0
562301	Dolní Novosedly	1	0	1	0,00	0,00	0	0
545473	Dolní Třebonín	3	0	3	30,00	0,00	1	0
550981	Doubravice	2	0	2	280,00	1 300,00	0	1

544400	Doudleby	1	0	1	0,00	0,00	0	0
551015	Drahonice	2	0	2	60,00	53,00	1	0
563765	Drahov	1	0	1	30,00	1 000,00	0	0
552275	Dráčov	0	1	1	0,00	0,00	0	0
551023	Drážov	1	0	1	0,00	100,00	0	0
549380	Drhovle	3	0	3	1 475,00	4 700,00	0	0
560243	Droužetice	1	0	1	5,00	100,00	0	0
537187	Drslavice	1	0	1	100,00	800,00	0	1
544426	Dříteň	1	0	1	0,00	0,00	0	0
535788	Dubičné	1	0	1	0,00	0,00	0	0
544442	Dubné	2	0	2	100,00	600,00	0	0
562815	Dunajovice	1	0	1	850,00	2 800,00	0	0
509141	Dvory nad Lužnicí	1	0	1	20,00	1 000,00	0	2
545481	Frymburk	7	0	7	0,00	0,00	0	0
561690	Hájek	2	0	2	1,00	80,00	0	0
546291	Hatín	2	0	2	0,00	0,00	0	0
552321	Hlavatce	1	0	1	0,00	200,00	0	0
544485	Hluboká nad Vltavou	10	1	11	318,00	2 590,00	0	0
562904	Hodonice	1	0	1	40,00	60,00	0	0
545490	Holubov	3	0	3	5,00	0,00	0	0
545503	Horní Dvořiště	1	0	1	0,00	0,00	0	0
562785	Horní Němčice	1	0	1	0,00	0,00	0	0
546364	Horní Pěna	1	0	1	0,00	0,00	0	0
545511	Horní Planá	4	0	4	233,00	850,00	0	0
544515	Horní Stropnice	4	0	4	0,00	100,00	0	0
561525	Horosedly	1	0	1	0,00	0,00	0	0
542091	Horská Kvilda	3	0	3	0,00	0,00	0	0
545520	Hořice na Šumavě	1	0	1	150,00	100,00	0	0
544523	Hosín	1	0	1	35,00	0,00	0	0
550221	Hracholusky	2	1	3	24,00	1 000,00	0	0
544540	Hranice	1	0	1	0,00	0,00	0	0
544558	Hrdějovice	3	0	3	250,00	6 000,00	0	0
546445	Hříšice	0	1	1	0,00	0,00	1	0
550230	Husinec	1	0	1	300,00	50,00	0	0
535613	Hvozdec	1	0	1	0,00	0,00	0	0
546461	Chlum u Třeboně	1	0	1	0,00	0,00	0	0
550248	Chlumany	0	1	1	2,00	3,00	0	0
552461	Chotoviny	5	0	5	450,00	11 000,00	0	0
535907	Chotýčany	1	0	1	35,00	100,00	0	0
552470	Choustník	2	0	2	290,00	2 050,00	0	1
550264	Chroboly	1	0	1	1 500,00	0,00	0	1
545546	Chvalšiny	1	0	1	0,00	0,00	0	0
552496	Chýnov	1	1	2	200,00	0,00	0	0
549452	Chyšky	5	0	5	2,00	1 600,00	0	0
544612	Jankov	1	0	1	210,00	1 000,00	0	0
546500	Jarošov nad Nežárkou	4	0	4	550,00	4 150,00	0	0
590789	Jemnice	1	0	1	0,00	0,00	0	0
562769	Jilem	2	0	2	55,00	150,00	0	0
544639	Jílovice	2	0	2	0,00	0,00	0	0
545881	Jindřichův Hradec	16	1	17	1 755,00	6 545,00	0	1
535761	Jivno	3	0	3	30,00	1 050,00	0	0
545554	Kájov	5	1	6	200,00	510,00	0	1
548111	Kamenice nad Lipou	1	0	1	0,00	0,00	0	0
535982	Kamenná	2	0	2	0,00	0,00	0	0
544663	Kamenný Újezd	1	0	1	0,00	0,00	0	0
545562	Kaplice	13	0	13	895,00	520,00	0	0

546542	Kardašova Řečice	2	0	2	256,00	1 500,00	0	0
551201	Katovice	1	0	1	100,00	1 000,00	0	0
563986	Klenovice	3	0	3	100,00	0,00	0	0
549517	Kovářov	3	0	3	748,00	1 500,00	0	0
536342	Krajníčko	2	0	2	20,00	10,00	0	0
549525	Králova Lhota	1	0	1	0,00	0,00	0	0
551261	Kraselov	1	0	1	0,00	50,00	0	0
537136	Kratušín	1	0	1	10,00	0,00	0	0
545571	Křemže	10	1	11	7,00	135,00	0	0
562181	Křenovice	0	1	1	60,00	3 000,00	0	0
561673	Křišťanov	0	1	1	400,00	0,00	0	0
509752	Křižanov	1	0	1	0,00	0,00	0	0
550329	Ktiš	2	0	2	25,00	505,00	0	0
546615	Kunžak	2	0	2	71,00	0,00	0	0
536750	Kváskovice	1	0	1	30,00	0,00	0	0
598801	Květov	1	0	1	0,00	0,00	0	0
550337	Kvilda	1	0	1	0,00	0,00	0	0
546623	Lásenice	2	0	2	12,00	2 000,00	0	0
550345	Lažiště	1	0	1	0,00	0,00	0	0
561649	Lčovice	1	0	1	400,00	200,00	0	0
550353	Lenora	2	0	2	288,00	1 010,00	0	0
550361	Lhenice	3	0	3	61,00	500,00	0	1
535800	Libnič	1	0	1	15,00	30,00	0	0
545597	Lipno nad Vltavou	2	1	3	6,00	20,00	0	0
537071	Lipovice	1	0	1	1 200,00	2 000,00	0	0
544779	Lišov	4	1	5	1 505,00	5 500,00	0	1
544795	Litvínovice	1	0	1	0,00	20,00	0	0
546666	Lodhérov	2	0	2	2 624,50	2 600,00	0	0
536822	Lom	2	0	2	3 000,00	100,00	0	0
546674	Lomnice nad Lužnicí	8	0	8	297,00	2 950,00	0	0
545601	Loučovice	12	0	12	361,00	1 160,00	0	0
508501	Lužnice	1	0	1	55,00	100,00	0	1
536466	Mačkov	1	0	1	0,00	0,00	0	0
546712	Majdalena	1	0	1	90,00	3 500,00	0	0
551384	Malenice	1	0	1	100,00	0,00	0	0
545619	Malonty	3	0	3	2,00	0,00	0	0
550418	Malovice	2	0	2	4,00	60,00	0	0
552666	Mašice	3	0	3	15 005,00	81 000,00	0	0
549576	Milevsko	13	1	14	695,20	12 892,00	0	0
530166	Miličín	1	0	1	0,00	0,00	0	0
545627	Mirkovice	2	0	2	958,00	500,00	0	0
549584	Mirotice	1	0	1	0,10	0,00	0	1
552704	Mladá Vožice	4	2	6	1 060,00	1 335,00	0	0
544817	Mladošovice	1	0	1	0,00	0,00	0	0
535281	Mydlovary	1	0	1	0,00	0,00	0	0
549614	Myslín	1	0	1	2,00	40,00	0	0
549631	Nadějkov	1	1	2	20,00	50,00	0	0
550434	Nebahovy	1	0	1	0,00	5,00	0	0
550442	Netolice	5	0	5	200,00	500,00	0	0
546798	Nová Bystřice	3	0	3	8 250,00	11 150,00	0	0
550451	Nová Pec	1	0	1	1,50	5,00	0	0
546801	Nová Včelnice	3	0	3	70,00	2,00	0	0
535648	Nová Ves	1	0	1	5,00	100,00	0	0
544868	Nové Hrady	1	0	1	0,00	0,00	0	0
546844	Novosedly nad Nežárkou	1	0	1	10,00	500,00	0	1
562475	Okrouhlá Radouň	2	0	2	55,00	3 100,00	0	1
544884	Olešnice	0	1	1	10,00	500,00	0	0

552801	Opařany	2	0	2	7 500,00	1 000,00	0	1
549681	Orlík nad Vltavou	1	0	1	350,00	0,00	0	0
598828	Osek	1	0	1	80,00	1 000,00	0	0
549703	Oslov	2	0	2	80,00	300,00	0	0
551571	Paračov	1	0	1	0,00	0,00	0	0
562254	Paseky	1	0	1	10,00	0,00	0	0
507717	Peč	1	0	1	0,00	0,00	0	0
535699	Petřín	1	0	1	0,00	0,00	0	0
546917	Písečné	1	0	1	0,00	0,00	0	0
549240	Písek	36	2	38	2 424,80	16 200,00	0	1
535991	Pištín	1	1	2	101,00	2 330,00	0	0
552828	Planá nad Lužnicí	4	0	4	0,00	2 000,00	0	0
535346	Plav	1	0	1	0,00	500,00	0	0
507628	Pleše	1	0	1	0,00	0,00	0	0
545694	Pohorská Ves	1	0	1	3,00	100,00	0	0
551619	Pracejovice	1	0	1	30,00	200,00	0	1
550094	Prachatice	35	0	35	2 140,00	2 915,00	0	3
561509	Probulov	1	0	1	0,00	0,00	0	0
549771	Protivín	7	3	10	182,00	6 030,00	1	0
551627	Předmítě	1	0	1	80,00	0,00	0	0
545716	Přední Výtoň	1	0	1	0,00	0,00	0	0
536792	Přední Zborovice	1	0	1	0,00	0,00	0	0
509621	Předotice	2	0	2	945,00	1 100,00	0	1
552895	Přebořov	4	0	4	0,00	0,00	0	0
551643	Přešovice	1	0	1	0,00	0,00	0	0
545724	Přídolí	3	0	3	0,00	0,00	0	0
549801	Putim	1	0	1	400,00	0,00	0	0
552917	Radenín	2	0	2	5,00	500,00	0	0
552933	Radimovice u Želče	1	0	1	0,00	0,00	0	0
552941	Radkov	1	0	1	20,00	100,00	0	0
551660	Radomyšl	1	1	2	326,00	2 000,00	0	0
551678	Radošovice	2	0	2	0,00	0,00	0	0
547069	Rapšach	3	0	3	250,00	2 000,00	0	0
552976	Rataje	0	1	1	800,00	0,00	0	0
549827	Ražice	1	0	1	0,00	0,00	0	0
547085	Rodvínov	2	0	2	0,00	0,00	0	0
553018	Roudná	2	0	2	50,00	0,00	0	0
544973	Roudné	1	0	1	40,00	100,00	0	0
545767	Rožmberk nad Vltavou	1	0	1	0,00	0,00	0	0
545775	Rožmitál na Šumavě	2	0	2	0,00	0,00	0	0
544981	Rudolfov	1	0	1	0,00	0,00	0	0
560511	Řemíčov	1	0	1	0,00	0,00	0	0
545007	Římov	1	0	1	0,00	10,00	0	0
599115	Řípec	3	0	3	25,00	2 000,00	1	0
599263	Sedlečko u Soběslavě	1	0	1	1 500,00	2 000,00	1	0
551716	Sedlice	6	1	7	788,00	2 350,00	0	1
549843	Sepekov	1	0	1	2,50	10,00	0	0
553069	Sezimovo Ústí	1	3	4	44,00	3 050,00	0	0
599042	Slapy	2	0	2	250,00	0,00	0	0
545023	Slavče	1	0	1	200,00	200,00	0	0
547166	Slavonice	3	0	3	18,00	20,00	0	0
553123	Smilovy Hory	1	0	1	0,00	0,00	0	0
553131	Soběslav	8	0	8	149,00	1 260,00	0	1
551759	Sousedovice	1	0	1	13 120,00	0,00	0	2
545066	Srubec	5	0	5	500,00	2 000,00	0	0
550515	Stachy	2	1	3	53,00	800,00	0	0

547212	Staré Město pod Landštejnem	1	0	1	0,00	0,00	0	0
530034	Stožice	2	0	2	4,00	30,00	0	0
550787	Strakonice	22	3	25	440,00	860,00	0	1
551775	Strašice	1	0	1	50,00	1 000,00	0	0
547221	Stráž nad Nežárkou	2	0	2	0,00	0,00	0	0
545082	Strážkovice	1	0	1	400,00	200,00	0	0
547239	Strmilov	1	0	1	0,00	0,00	0	0
550540	Strunkovice nad Blanicí	2	0	2	7,00	50,00	0	0
551791	Střelské Hoštice	1	0	1	50,00	50,00	0	0
547247	Stříbřec	1	0	1	0,00	0,00	0	0
508152	Střížovice	1	0	1	10,00	150,00	0	0
547263	Studená	1	0	1	0,00	0,00	0	0
553166	Sudoměřice u Bechyně	3	0	3	0,00	0,00	0	0
547280	Suchdol nad Lužnicí	13	0	13	1 777,00	2 800,00	0	0
550558	Svatá Maří	2	0	2	1 000,00	2 000,00	0	1
553204	Šebířov	1	0	1	1 000,00	1 000,00	0	0
545121	Ševětín	1	0	1	2,00	100,00	0	0
536920	Štěchovice	1	0	1	0,00	50,00	0	0
551856	Štěkeň	2	0	2	0,00	50,00	0	0
545139	Štěpánovice	1	0	1	0,00	0,00	0	0
552046	Tábor	41	2	43	5 453,10	52 780,00	0	3
549932	Tálin	1	0	1	0,00	0,00	0	0
545155	Temelín	4	0	4	85,00	15,00	0	0
550582	Těšovice	1	0	1	0,00	0,00	0	0
545171	Trhové Sviny	4	0	4	553,00	3 810,00	0	0
562327	Třebětice	1	0	1	1,00	0,00	0	0
551899	Třebohostice	1	0	1	10,00	300,00	0	0
547336	Třeboň	12	0	12	547,40	4 413,00	0	0
553239	Tučapy	1	0	1	84,00	0,00	0	0
545201	Týn nad Vltavou	8	0	8	30,00	255,00	0	0
535494	Úsilné	1	0	1	190,00	0,00	0	0
551937	Uzenice	2	0	2	50,00	1 500,00	0	0
545228	Včelná	3	0	3	0,00	0,00	0	0
545821	Velešín	2	0	2	50,00	10,00	0	0
553271	Veselí nad Lužnicí	8	1	9	216,00	22 650,00	1	0
545830	Větrní	7	0	7	2 504,00	10 710,00	0	5
550647	Vimperk	14	1	15	278,50	2 131,00	0	0
550655	Vitějovice	5	1	6	2 058,50	656,00	0	0
550663	Vlachovo Březí	1	0	1	5,00	5,00	0	1
598844	Vlastec	2	0	2	600,00	500,00	0	0
553298	Vlastiboř	1	0	1	0,00	0,00	0	0
563447	Vlčeves	1	0	1	0,00	0,00	0	0
551953	Vodňany	10	2	12	192,00	4 271,00	0	0
550671	Volary	5	0	5	400,00	715,00	0	3
551970	Volyně	1	0	1	10,00	50,00	0	0
545261	Vrábče	1	0	1	0,00	10,00	0	0
535796	Vráto	1	0	1	0,00	3 500,00	0	0
550001	Vrcovice	1	0	1	0,00	0,00	0	0
545287	Všemslyce	1	0	1	0,00	0,00	0	0
545848	Vyšší Brod	4	1	5	574,50	5 000,00	0	0
508683	Záblatí	1	0	1	90,00	0,00	0	0
550680	Záblatí	3	0	3	0,00	100,00	0	1
551988	Záboří	1	0	1	0,00	0,00	0	0
537195	Zábrdí	1	0	1	55,00	2,00	0	0
536016	Zahájí	1	0	1	0,00	0,00	0	0
507695	Záhoří	1	0	1	0,00	0,00	0	0

550027	Záhoří	1	0	1	0,00	0,00	0	0
547468	Zahrádky	1	0	1	2 020,00	5 000,00	0	2
550698	Zálezly	1	0	1	500,00	200,00	0	1
550043	Zběšičky	2	0	2	5,00	1 010,00	1	0
550728	Zdíkov	2	0	2	100,00	2 500,00	0	0
550060	Zhoř	1	1	2	102,00	0,00	0	0
599034	Zhoř u Mladé Vožice	1	0	1	4,00	0,00	0	0
560430	Zhoř u Tábora	2	0	2	50,00	2 000,00	0	0
545864	Zlatá Koruna	2	0	2	20,00	81,00	0	0
545341	Zliv	6	1	7	414,80	1 050,00	0	6
535591	Zvíkov	4	0	4	1 002,00	3 320,00	0	1
545368	Žabovřesky	1	0	1	0,00	0,00	0	0
553417	Želeč	3	0	3	0,00	0,00	0	0
CELKE M		948	54	1002	118 055,10	450 199,00	9	68

Celkový přehled výjezdů jednotek PO

Číslo jednotky	Jednotka	Požár	Dopravní nehoda	Únik NL	Technická havárie	Planý poplach	Celkem
314102	Albrechtice n/Vltavou JSDH	2	1	0	7	0	10
316105	Bavorov JSDH	9	0	0	0	0	9
317111	Bechyně JSDH	12	5	3	31	2	53
316112	Bělčice JSDH	2	0	0	1	0	3
315195	Běleč JSDH	1	0	0	0	0	1
317113	Běleč JSDH	0	0	0	2	0	2
312102	Benešov nad Černou JSDH	5	0	0	2	1	8
314105	Bernartice JSDH	2	0	0	0	0	2
316115	Bezdědovice JSDH	0	0	0	2	0	2
316116	Bílsko JSDH	1	0	1	2	0	4
316120	Blatná JSDH	2	0	0	1	0	3
313105	Blažejov JSDH	1	0	0	0	0	1
315106	Bohumilice JSDH	0	0	0	1	0	1
312650	Boletice VHJ	1	0	0	0	0	1
317116	Borotín JSDH	1	0	0	0	0	1
315107	Borová Lada JSDH	0	0	0	1	0	1
311102	Borovany JSDH	4	1	0	1	1	7
314109	Božetice JSDH	0	0	0	1	0	1
312106	Brluh JSDH	2	0	0	4	0	6
313113	Břilice JSDH	2	0	0	0	0	2
315110	Budilov JSDH	1	0	0	0	0	1
313116	Budíškovice JSDH	1	0	0	0	0	1
315112	Bušanovice JSDH	1	0	0	0	0	1
316125	Cehnice JSDH	0	0	0	2	0	2
313118	Cizkrajov JSDH	0	0	0	4	0	4
311802	Čepro a.s. Včelná JSDHP	1	0	0	0	0	1
317601	Čepro Smyslov JSDHP	1	0	0	0	0	1
316131	Čepřovice JSDH	1	0	0	0	0	1
312110	Černá v Pošumaví JSDH	1	0	0	3	0	4
323602	České dráhy Plzeň	0	1	0	0	0	1
313124	České Velenice JSDH	7	2	2	18	0	29
312201	Český Krumlov JSDH	1	0	0	0	0	1
313125	Český Rudolec JSDH	1	2	0	3	0	6
316133	Čestice JSDH	3	0	0	1	0	4
314118	Čimelice JSDH	6	3	1	14	2	26
313126	Číměř JSDH	2	0	0	0	0	2
314121	Čížová JSDH	2	0	0	0	0	2
315114	Čkyně JSDH	3	0	0	3	0	6
313132	Dačice JSDH	3	0	0	9	0	12
313135	Dešná JSDH	0	0	0	1	0	1
313137	Deštná JSDH	4	1	0	3	0	8
311116	Dobrá Voda u Českých Budějovic JSDH	1	0	0	4	0	5
317189	Dobronice u Chýnova JSDH	0	0	0	1	0	1
311135	Dolní Bukovsko JSDH	1	1	1	9	1	13
312112	Dolní Dvořiště JSDH	3	2	1	6	0	12
317139	Dolní Hořice JSDH	1	0	0	1	0	2

315119	Dolní Kožlí JSDH	1	0	0	0	0	1
313139	Dolní Němčice JSDH	1	0	0	0	0	1
311233	Doubravice JSDH	1	0	0	0	0	1
311140	Doudleby JSDH	1	0	0	0	0	1
316142	Drahonice JSDH	2	0	0	3	1	6
316103	Dražejov JSDH	1	0	0	0	0	1
311143	Dříteň JSDH	1	0	0	1	0	2
315120	Dub JSDH	0	0	0	0	0	0
311147	Dubné JSDH	1	0	0	0	0	1
312117	Frymburk JSDH	1	0	0	8	0	9
313152	Hamr JSDH	0	0	0	2	0	2
311156	Hluboká nad Vltavou JSDH	9	1	2	6	1	19
322011	Horažďovice	0	1	0	0	0	1
312121	Horní Dvořiště JSDH	2	0	0	6	0	8
312122	Horní Planá JSDH	4	1	0	1	0	6
311165	Horní Stropnice JSDH	3	0	0	2	0	5
315126	Horní Vltavice JSDH	1	0	0	6	0	7
312125	Hořice na Šumavě JSDH	1	0	0	2	0	3
316159	Hoštice JSDH	0	0	0	2	0	2
315127	Hracholusky JSDH	2	0	0	0	0	2
311174	Hrdějovice JSDH	5	0	0	5	0	10
314148	Hřejkovice JSDH	1	0	0	7	0	8
311603	HZSP ČEZ a.s. (JE) Temelín	1	0	0	0	0	1
316600	HZSP ČZ a.s. Strakonice	5	1	2	2	4	14
311604	HZSP Jihočeské letiště Č.B.	0	2	0	1	0	3
311600	HZSP SŽDC (České dráhy) Č.B.	28	70	8	288	14	408
313182	Chlum u Třeboně JSDH	3	0	0	15	0	18
317169	Chotoviny JSDH	5	0	0	1	0	6
317175	Choustník JSDH	1	0	0	0	0	1
311180	Chrášťany JSDH	0	0	0	3	0	3
316165	Chrášťovice JSDH	1	1	0	1	0	3
315132	Chroboly JSDH	1	0	0	0	0	1
312129	Chvalšiny JSDH	2	2	0	5	0	9
317178	Chýnov JSDH	4	0	2	12	0	18
314153	Chyšky JSDH	3	0	0	13	0	16
314207	Chyšky - Květuš JSDH	1	0	0	7	0	8
311185	Jankov JSDH	1	0	0	1	0	2
313187	Jarošov nad Nežárkou JSDH	3	0	0	1	0	4
314151	Jehnědno JSDH	0	0	0	2	0	2
311190	Jílovice JSDH	2	0	0	3	1	6
313307	Jindřichův Hradec JSDH	1	0	0	4	0	5
317183	Jistebnice JSDH	4	0	0	12	0	16
312136	Kájov JSDH	2	0	0	1	0	3
311194	Kamenná JSDH	1	0	0	2	0	3
312198	Kaplice JSDH	2	0	0	0	0	2
313196	Kardašova Řečice JSDH	4	0	1	3	3	11
316171	Katovice JSDH	1	0	0	0	0	1
314160	Kestřany JSDH	2	0	0	2	0	4
317187	Klenovice	1	0	0	0	0	1
311197	Kojákovice JSDH	0	0	0	1	0	1
311204	Koloděje nad Lužnicí JSDH	0	0	0	1	0	1
311208	Kostelec JSDH	2	2	0	11	0	15
317191	Košice JSDH	0	0	0	4	0	4

314168	Kovářov JSDH	1	0	0	3	0	4
314176	Krč JSDH	0	0	0	1	0	1
311010	KŘ a stanice České Budějovice	200	132	13	759	108	1212
312126	Křemže - Chlum JSDH	1	0	0	0	0	1
315139	Ktiš JSDH	3	0	0	1	0	4
313206	Kunžak JSDH	11	0	0	1	0	12
314181	Květov JSDH	0	0	0	1	0	1
314267	Lašovice JSDH	1	0	0	9	1	11
315142	Lažiště JSDH	2	0	0	1	0	3
315117	Lčovice JSDH	1	0	0	0	0	1
311214	Ledenice JSDH	5	0	0	3	0	8
315148	Lenora JSDH	1	0	0	1	0	2
316244	Leskovice JSDH	1	0	0	0	0	1
315149	Lhenice JSDH	3	1	0	7	0	11
316185	Libějovice JSDH	0	0	0	1	0	1
311216	Libnič JSDH	1	0	0	0	0	1
316255	Lidmovice JSDH	0	0	0	1	0	1
314240	Líšnice JSDH	0	0	0	1	0	1
311221	Lišov JSDH	9	1	1	3	1	15
316189	Lnáře JSDH	2	0	0	2	0	4
313213	Lodhéřov JSDH	2	0	0	1	0	3
316190	Lom JSDH	1	0	0	0	0	1
313214	Lomnice nad Lužnicí JSDH	10	4	0	17	0	31
312199	Loučovice JSDH	7	2	2	9	1	21
317195	Lžín	0	0	0	1	0	1
316194	Malenice JSDH	1	0	0	3	0	4
312144	Malonty JSDH	6	0	0	1	0	7
315158	Malovice JSDH	0	1	0	0	0	1
317143	Mašovice JSDH	0	0	0	1	0	1
316232	Metly JSDH	1	0	0	0	0	1
314226	Milenovice JSDH	0	0	0	2	0	2
314185	Milevsko JSDH	3	0	0	5	0	8
314190	Mirovice JSDH	4	5	0	9	1	19
317205	Mladá Vožice JSDH	7	1	0	6	1	15
311230	Mladošovice JSDH	1	0	0	0	0	1
313226	Mníšek JSDH	0	0	0	2	0	2
316199	Modlešovice JSDH	1	0	0	0	0	1
317327	Nadějkov JSDH	1	0	0	1	0	2
311240	Neplachov JSDH	1	0	0	3	0	4
315171	Netolice JSDH	8	3	0	19	2	32
314204	Nevězice	0	0	0	1	0	1
314205	Nosetín JSDH	0	0	0	3	0	3
313227	Nová Bystřice JSDH	6	2	2	16	1	27
315173	Nová Pec JSDH	1	2	0	18	1	22
313229	Nová Včelnice JSDH	9	0	0	4	0	13
311242	Nové Hradky JSDH	4	0	0	8	2	14
313235	Novosedly nad Nežárkou JSDH	1	0	0	0	0	1
315118	Onšovice JSDH	0	0	0	1	0	1
317219	Opařany JSDH	2	0	0	5	0	7
314210	Osek JSDH	1	0	0	0	0	1
314214	Ostrovec JSDH	1	0	0	0	0	1
314141	Pamětice JSDH	1	0	0	3	0	4
316224	Paračov JSDH	0	0	0	1	0	1

313240	Peč JSDH	0	0	0	1	0	1
315172	Petrův Dvůr JSDH	1	0	0	0	0	1
317329	Petříkovice JSDH	1	0	0	0	0	1
313242	Písečné JSDH	1	0	0	6	0	7
314100	Písek JSDH	7	1	0	3	1	12
311253	Pištín JSDH	0	0	0	1	0	1
317224	Planá nad Lužnicí JSDH	4	0	2	4	0	10
313250	Pluhův Žďár JSDH	1	0	0	0	0	1
315162	Podeřístě JSDH	0	0	0	1	0	1
314218	Podolí I. JSDH	0	0	0	0	1	1
313255	Popelín JSDH	1	0	0	0	0	1
314225	Protivín JSDH	3	2	0	5	0	10
311132	Předčice JSDH	0	0	0	1	0	1
316231	Předmít JSDH	1	0	0	0	0	1
312161	Přední Výtoň JSDH	3	0	0	3	0	6
317232	Přehořov	5	3	0	7	0	15
316161	Přechovice JSDH	0	0	0	1	0	1
316236	Přešovice JSDH	2	0	0	4	0	6
312162	Přídolí JSDH	0	0	0	2	0	2
314231	Putim JSDH	0	0	0	3	0	3
317236	Radenín JSDH	1	0	0	4	0	5
315175	Radhostice JSDH	0	0	0	1	0	1
317244	Radkov JSDH	1	0	0	0	0	1
316240	Radomyšl JSDH	1	0	0	1	0	2
311305	Radostice JSDH	3	0	0	1	0	4
314120	Rakovice JSDH	0	0	0	1	0	1
313261	Rapšach JSDH	4	0	0	0	0	4
317247	Rataje JSDH	0	0	0	1	0	1
317253	Roudná	1	0	0	1	0	2
316246	Rovná JSDH	0	0	0	1	0	1
312167	Rožmberk nad Vltavou - Přízeř JSDH	2	0	1	4	0	7
312168	Rožmitál na Šumavě JSDH	2	0	0	0	0	2
311263	Rudolfov JSDH	1	0	0	0	0	1
317254	Řemíčov JSDH	1	0	0	1	0	2
311266	Římov JSDH	1	0	0	0	0	1
316249	Sedlice JSDH	6	1	0	0	1	8
314237	Semice JSDH	1	0	0	0	0	1
314239	Sepekov JSDH	0	0	0	1	0	1
317258	Sezimovo Ústí JSDH	0	0	0	4	0	4
314241	Skály JSDH	0	0	0	2	0	2
317243	Slapy JSDH	0	0	0	1	0	1
313273	Slavonice JSDH	3	1	0	3	1	8
317268	Smilovy Hory JSDH	1	0	0	0	0	1
314248	Smrkovice JSDH	1	0	0	0	0	1
316257	Sousedovice JSDH	1	0	0	0	0	1
314276	Srlín JSDH	0	0	0	1	0	1
315180	Stachy JSDH	2	1	0	5	1	9
316011	stanice Blatná	28	38	9	78	5	158
313011	stanice Dačice	17	26	6	58	2	109
312013	stanice Frymburk	28	24	5	50	4	111
312011	stanice Kaplice	28	44	9	94	14	189
312012	stanice Křemže	18	13	2	34	3	70
314011	stanice Milevsko	31	33	10	97	3	174

317011	stanice Soběslav	37	30	5	96	4	172
311011	stanice Suché Vrbné	24	157	29	89	6	305
311012	stanice Trhové Sviny	22	38	5	74	6	145
313012	stanice Třeboň	42	40	8	95	7	192
311013	stanice Týn nad Vltavou	21	27	5	93	12	158
315011	stanice Vimperk	25	40	4	97	14	180
316012	stanice Vodňany	26	49	9	135	11	230
313278	Stará Hlína JSDH	0	0	0	1	0	1
313279	Staré Hobzí JSDH	0	0	0	1	0	1
313280	Staré Město pod Landštejnem JSDH	1	0	0	1	0	2
316100	Strakonice JSDH	3	1	0	5	0	9
316800	Strakonice SDHP Fezko	1	0	0	0	0	1
313281	Stráž nad Nežárkou JSDH	3	0	0	20	0	23
315183	Strážný JSDH	0	1	0	0	0	1
313282	Strmilov JSDH	2	0	0	0	0	2
315184	Strunkovice nad Blanicí JSDH	6	0	0	7	5	18
316261	Střelské Hoštice JSDH	0	1	0	0	0	1
313287	Studená JSDH	6	0	0	24	0	30
317279	Sudoměřice u Bechyně JSDH	2	2	0	7	0	11
313289	Suchdol nad Lužnicí JSDH	22	28	1	63	1	115
315188	Svatá Maří JSDH	3	0	0	5	0	8
311288	Svatý Jan nad Malší JSDH	1	0	0	0	0	1
317284	Sviny	0	0	0	1	0	1
315186	Svojnice JSDH	0	0	0	1	0	1
317286	Šebířov JSDH	1	0	0	0	0	1
311292	Ševětín JSDH	1	0	0	1	0	2
316267	Štěkeň JSDH	2	0	0	0	0	2
311294	Štěpánovice JSDH	1	0	0	0	0	1
315189	Štítkov JSDH	1	0	0	0	0	1
315191	Šumavské Hoštice JSDH	1	0	0	1	0	2
317100	Tábor JSDH	16	0	1	19	2	38
314253	Tálín JSDH	0	0	0	6	0	6
311297	Temelín JSDH	1	0	0	0	0	1
315194	Těšovice JSDH	1	0	0	0	0	1
311302	Trhové Sviny JSDH	4	1	0	2	0	7
313111	Třeboň - Branná JSDH	1	0	0	0	0	1
312120	Třísov JSDH	0	0	0	0	1	1
317289	Tučapy JSDH	1	0	0	0	0	1
311309	Týn nad Vltavou JSDH	2	0	1	7	0	10
315182	Úbislav JSDH	0	0	0	1	0	1
311245	Údolí u Nových Hradů JSDH	1	0	0	1	0	2
312010	ÚO a stanice Český Krumlov	55	61	29	253	19	417
313010	ÚO a stanice Jindřichův Hradec	54	71	15	223	17	380
314010	ÚO a stanice Písek	65	99	36	220	22	442
315010	ÚO a stanice Prachatice	69	62	11	169	23	334
316010	ÚO a stanice Strakonice	44	74	22	139	19	298
317010	ÚO a stanice Tábor	78	86	27	305	28	524
317292	Ústrašice JSDH	0	0	0	1	0	1
315200	Vacov JSDH	0	2	1	9	1	13
312175	Velešín JSDH	3	0	1	1	0	5
316223	Velká Turná JSDH	0	0	0	0	1	1
315202	Velký Bor JSDH	0	0	0	1	0	1
317296	Veselí nad Lužnicí JSDH	6	0	0	7	0	13

312203	Větrní JSDH	8	0	1	2	1	12
312187	Věžovatá Pláně JSDH	1	0	0	2	0	3
315203	Vimperk JSDH	1	0	0	0	0	1
315212	Vitějovice JSDH	6	0	0	1	0	7
315213	Vlachovo Březí JSDH	7	1	0	14	2	24
314213	Vlastec JSDH	1	0	0	0	0	1
311344	Vlkovice JSDH	1	0	0	0	0	1
316282	Vodňany JSDH	1	0	0	0	0	1
316283	Vodňany - Pražák JSDH	1	0	0	2	0	3
315214	Volary JSDH	8	14	2	24	1	49
316286	Volenice JSDH	1	0	0	1	0	2
316284	Volyně JSDH	1	0	0	6	1	8
317306	Vyšetice JSDH	1	0	0	0	0	1
312178	Vyšší Brod JSDH	8	15	1	10	1	35
315215	Záblatí JSDH	2	0	0	0	0	2
316287	Záboří JSDH	1	0	0	0	0	1
314178	Záboří JSDH	0	0	0	2	0	2
314269	Záhoří JSDH	2	0	0	4	0	6
313304	Zahrádky JSDH	1	0	0	0	0	1
315218	Zálezly JSDH	1	0	0	0	0	1
315219	Zbytiny JSDH	0	0	0	2	0	2
313305	Zdešov JSDH	1	0	0	0	0	1
315220	Zdíkov JSDH	2	0	0	1	1	4
317218	Zhoř u Mladé Vožice JSDH	1	0	0	0	0	1
317203	Zhoř u Tábora JSDH	0	0	0	1	0	1
312182	Zlatá Koruna JSDH	1	0	0	2	0	3
311341	Zlív JSDH	9	4	0	8	0	21
312185	Zubčice JSDH	1	0	0	2	0	3
311342	Zvíkov JSDH	2	0	0	0	0	2
311345	Žabovřesky JSDH	1	0	0	1	0	2
315229	Žárovná JSDH	0	0	0	1	0	1
317316	Želeč JSDH	3	0	0	3	0	6
313306	Žíteč JSDH	0	0	0	1	0	1
315230	Žitná JSDH	1	0	0	0	0	1
Celkem		1476	1345	300	4277	392	7790